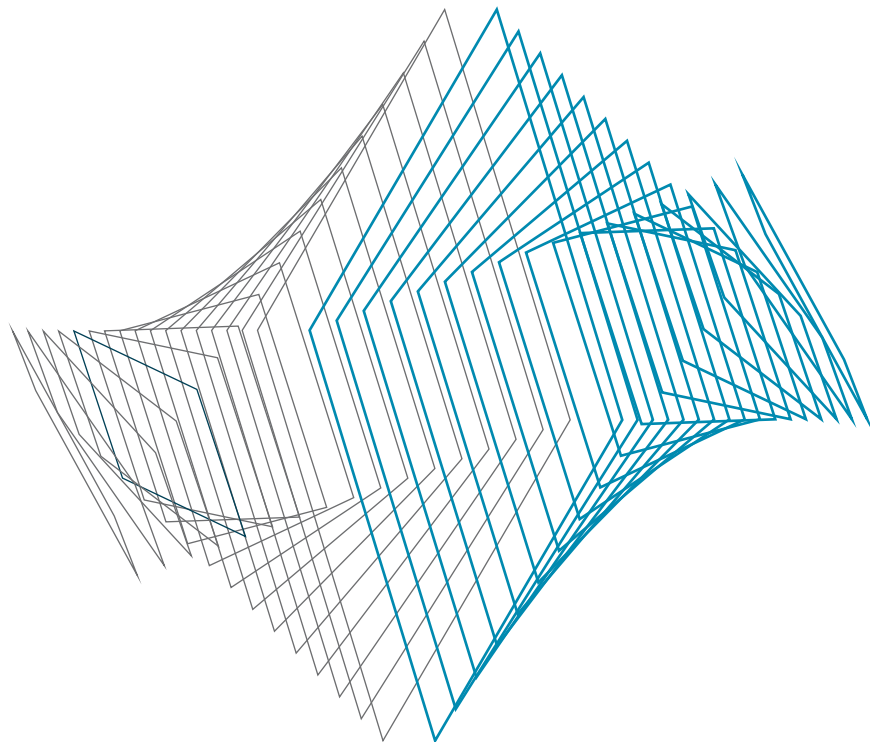


Výroční zpráva o činnosti za rok 2018

2019



VYSOKÁ
ŠKOLA
EKONOMIE
A MANAGEMENTU

Výroční zpráva o činnosti Vysoké školy ekonomie a managementu za rok 2018

Copyright © Vysoká škola ekonomie a managementu, 2019

Vydání první. Všechna práva vyhrazena.

Vysoká škola ekonomie a managementu

www.vsem.cz

Žádná část této publikace nesmí být publikována ani šířena žádným způsobem a v žádné podobě bez výslovného svolení vydavatele.



**HLAVNÍ ČÁST VÝROČNÍ ZPRÁVY O ČINNOSTI VYSOKÉ ŠKOLY EKONOMIE
A MANAGEMENTU ZA ROK 2018**

Červen 2019

HLAVNÍ ČÁST VÝROČNÍ ZPRÁVY O ČINNOSTI VYSOKÉ ŠKOLY EKONOMIE A MANAGEMENTU ZA ROK 2018

OBSAH

1	Úvod	1
2	Plnění cílů činnosti VŠEM v roce 2018 v rámci priorit rozvoje VŠEM.....	2
	Cíl 1: Kvalita.....	2
	Cíl 2: Diverzita a otevřenost.....	3
	Cíl 3: Internacionalizace	4
	Cíl 4: Relevance	5
	Cíl 5: Výzkumná činnost	7
	Cíl 6: Rozhodování založené na datech	8
	Cíl 7: Efektivní financování.....	9
3	Závěr.....	10

1 Úvod

Tento dokument je zpracován ve smyslu ustanovení zákona o VŠ č. 111/1998 Sb. a příslušných pokynů MŠMT ČR. Dokument hodnotí činnost Vysoké školy ekonomie a managementu za kalendářní období od ledna 2018 do prosince 2018 ve vazbě na Dlouhodobý záměr na období 2016-2020 a jeho aktualizaci na rok 2018.

V hlavní části výroční zprávy Vysoká škola ekonomie a managementu popisuje a zhodnocuje plnění svých cílů stanovených dlouhodobým záměrem v roce 2018 v klíčových oblastech.

2 Plnění cílů činnosti VŠEM v roce 2018 v rámci priorit rozvoje VŠEM

Vysoká škola ekonomie a managementu definovala svůj dlouhodobý záměr v podobě poskytování vzdělání „výjimečným způsobem, který v nabídce ostatních škol v regionu chybí“. Cílem je zvýšení konkurenceschopnosti zejména na základě inovací, atraktivitu nabízených studijních oborů, intenzivní prezentací na veřejnosti a naplňováním třetí role vysoké školy.

V rámci dlouhodobého záměru byly definovány tyto cíle vzdělávací a vědecké, výzkumné, vývojové a inovační, umělecké a další tvůrčí činnosti:

- Cíl 1: Kvalita
- Cíl 2: Diverzita a otevřenost
- Cíl 3: Internacionalizace
- Cíl 4: Relevance
- Cíl 5: Výzkumná činnost
- Cíl 6: Rozhodování založené na datech
- Cíl 7: Efektivní financování

Cíl 1: Kvalita

Zodpovědnost za naplňování hodnot vůči studentům, akademické obci a celé společnosti je realizována skrze kompetentní strategické řízení, efektivní vnitřní mechanismy zajišťování kvality, jasnou profilaci studijních programů, posílenou diverzifikaci činností VŠEM a dostupnost spolehlivých a srozumitelných informací pro studenty, uchazeče, veřejnost, zaměstnance i pedagogy.

- Procesy vnitřního hodnocení kvality vedou k prohlubování činnosti při sledování a vyhodnocování výstupů ze zpětné vazby studentů prostřednictvím pravidelných formulářů hodnocení výuky a hodnocení studia na VŠEM. Výstupy z formulářů jsou zpracovávány za každý trimestr a následně vyhodnocovány. Zjišťována je i zpětná vazba pedagoga na studijní skupinu a výuku, a to jak formalizovaně (formuláře), tak i neformálně (osobní pohovory). Podklady slouží k vnitřnímu sledování a následně zajištění požadované kvality v oblasti výuky.
- V rámci interních systémů hodnocení kvality prorektorů absolvuji hospitace na výuce. Následné rozhovory s pedagogy umožňují efektivní poskytnutí zpětné vazby vedoucí ke sladění vzájemných představ a uplatnění požadavků VŠEM na kvalitu.
- Průběžné jsou hodnoceny standardy kvality pro akreditaci ACBSP též v kontextu přípravy nových akreditací.
- V roce 2018 pokračuje prohlubování spolupráce s osobami z praxe a experty na dílčí problematiku na zajištění volitelných seminářů/workshopů v rámci tzv. Praktických aplikací. Zároveň je rozšiřováno tematické zaměření těchto seminářů v souladu s aktuálními trendy výuky i kompetencí absolventů na trhu práce.
- V roce 2018 je významně rozšiřována databáze partnerů na základě smluv o spolupráci. Celkem je konci roku se jedná o více než 20 smluv. Studenti u těchto partnerů zároveň mohou vykonávat praxi.

- VŠEM pokračuje v dosažení větší individualizace volby v rámci povinných dílčích písemných výstupů tak, aby bylo dosaženo odpovídající kvality v souladu s trendy vedoucí k praktickému zaměření prací.
- Prostřednictvím testů jsou kontrolovány a srovnány vstupní a výstupní znalosti studentů pro definici posunu znalostí a schopností studentů během studia.
- Neustále jsou uplatňovány mezinárodní standardy kvality výuky a vzdělávání.
- Kontinuálně jsou školeni akademici v soft-skills, moderních technikách a nástrojích výuky a dalších pedagogických dovednostech.
- Probíhá zapojení moderních informačních a komunikačních technologií do výuky pro její vyšší dostupnost a interaktivitu.
- Je pokračováno v úspěšné realizaci studentské konference a podpory studentů v publikační činnosti.
- Byl aktualizován motivační program pro pedagogy, kdy aktualizace má za cíl zvýšit motivaci pro prohlubování odbornosti dané problematiky a rozvíjet publikační činnost.
- V roce 2018 byly započaty práce na studentském ubytování v budově VŠEM, která v roce 2019 významně zkvalitní služby pro studenty a otevře nové možnosti pro studenty dojíždějící z větší vzdálenosti.

Cíle v oblasti kvalita se v roce 2018 VŠEM dařilo plnit, a to na základě interního i externího hodnocení.

Cíl 2: Diverzita a otevřenost

Vzdělávací nabídka VŠEM se soustředí na potřeby, zájmy a možnosti studentů, včetně výjimečně nadaných (podpora nadaných studentů formou stipendia, Elitní program VŠEM, stáže pro studenty aj.), ale i znevýhodněných studentů. Diverzifikované vzdělávání umožní dosažení zřejmé přidané hodnoty pro znalosti, dovednosti a kompetence všech studentů, bez ohledu na jejich sociální a ekonomické zázemí, věk, národnost, předchozí vzdělávací či profesní zkušenost nebo zvláštní potřeby způsobené zdravotními či jinými obtížemi.

- V roce 2018 pokračuje realizace projektu Akcelerátor VŠEM (v rámci programu Operační program Zaměstnanost (OPZ) mající za cíl rozvoj kapacit pro vývoj a šíření inovací pro začínající podnikatele a zjištění potřebných zdrojů (finančních, materiálních, znalostních). Projekt je přístupný nejen pro studenty VŠEM, ale i pro širokou veřejnost a setkal se s velkým ohlasem.
- Jsou rozvíjeny moderní a interaktivní výukové platformy VideoForum VŠEM, VideoLearning VŠEM.
- Studentům, uchazečům a pedagogům od roku 2018 slouží rezervační aplikace, významně usnadňující objednávku termínu konzultace dle vlastní preference.
- V rámci otevřenosti a působení v rámci komunity a pro veřejnost je i v roce 2018 realizován projekt Hosté VŠEM, kdy jsou na VŠEM zvány osobnosti na jednorázovou přednášku otevřenou veřejnosti.
- Je rozvíjeno poradenství pro uchazeče i studenty VŠEM. Uchazečům sloužila poradna pro uchazeče za přítomnosti členů Studentské rady VŠEM. Studenti pak zdarma využívali poradenství psychologické, finanční, právní, studijní, profesní a nově též

poradny Koučování studia. Intenzivněji se VŠEM zaměřila na individuální studijní poradenství včetně aktivního kontaktování studentů s touto možností.

- Intenzivní studijní poradenství VŠEM realizuje i s ohledem na snížení studijní neúspěšnosti. Cílem je na každého studenta individuálně, pozitivně působit, předávat informace a motivovat jej v rámci svého studia.
- V rámci mezinárodní akreditace VŠEM realizuje studium MBA, BBA a MSc. v distanční formě studia, čímž vychází vstříc studentům bez možnosti dojíždění nebo studentům časově zaneprázdněným.

Cíl 3: Internacionalizace

Výuka i tvůrčí činnosti VŠEM se zaměřují na zřetelný mezinárodní charakter. Internacionalizace probíhá nejen formou zapojení do programů mobility a krátkých výjezdů studentů či akademických pracovníků. Prostředí na VŠEM je koncipováno s mezinárodním charakterem, který je založen na plné integraci příjíždějících studentů a hostujících vyučujících do života akademické obce, intenzivních mezinárodních kontaktech v tvůrčích činnostech a zohledňování světového kontextu a zahraničních zkušeností při přípravě studijních programů. Všem nabízí výuku v angličtině pro internacionální audienci a zaměřuje se na rozšiřování předmětů v angličtině, zvyšování počtu příjíždějících zahraničních studentů a souladu všech činností s mezinárodními standardy vysokoškolského vzdělávání.

- V roce 2018 VŠEM pokračovala v realizaci mezinárodních aktivit nejen v rámci programu Erasmus+. V roce 2018 VŠEM spolupracovala se 40 univerzitami ve 20 zemích, se kterými měla uzavřeny bilaterální smlouvy.
- Pokračovaly výměnné pobyty studentů a akademických a administrativních pracovníků v maximální možné míře na základě žádosti podané Národní agentuře pro evropské vzdělávací programy.
- Zahraniční mobility se v roce 2018 zúčastnilo 5 studentů a zároveň VŠEM přijala celkem 18 studentů, kteří absolvovali část svého studia na VŠEM.
- Mezinárodní studentský klub (MSK VŠEM) rozvíjí svojí činnost za cílem odstraňovat bariéry pro zahraniční studenty (pořádání setkání, mimoškolních akcí apod.)
- Studenti mohli v roce 2018 využít nepovinně volitelné semináře na gramatiku anglického jazyka a přípravu na zkoušku z anglického jazyka.
- V rámci mezinárodních akreditací je VŠEM institucionálním členem ATHEA a nadále využívá spolupráce s akreditační institucí ACBSP, kde jsou akreditovány všechny studijní programy.
- VŠEM rozšiřuje nabídku volitelných předmětů v anglickém jazyce. Výuky se zde účastní společně zahraniční i čeští studenti, což usnadňuje aklimatizaci pro zahraniční studenty a zároveň přináší nejen jazykové zkušenosti pro české studenty.
- Studentský informační systém, studijní podpory, zejména videolearning, byly přeloženy i do angličtiny a některé kurzy do ruštiny.
- VŠEM realizuje výuku MBA i ve variantě pouze v anglickém jazyce, primárně pro zahraniční studenty.
- Studium MBA bylo rozšířeno v českém i anglickém jazyce o distanční formu studia, čímž VŠEM v otázce internacionalizace reaguje na bariéry v rámci vízového procesu.

- Byla započata též realizace distančního studia MBA, BBA a MSc. akreditovaného mezinárodní institucí ACBSP.

Dlouhodobým záměrem VŠEM je realizace studia akreditovaných studijních programů v anglickém jazyce. V této oblasti i ve sledovaném roce 2018 jsou překážkou legislativní bariéry, které jsou dány zejména vízovým procesem pro občany některých států mimo EU a též potřebou nostrifikace vzdělání. Soukromé vysoké školy nejsou oprávněny tyto nostrifikace vydávat.

Cíl 4: Relevance

VŠEM reaguje na aktuální společenský vývoj, nejnovější vědecké i praktické poznatky a potřeby partnerů a stakeholderů. Principem dosažení cíle je budování vazeb v rámci oboustranně otevřeného kontaktu s partnery na lokální, národní i mezinárodní úrovni, s absolventy, zaměstnavateli, vědeckými a akademickými institucemi i s neziskovým sektorem a veřejnou správou.

Hlavním posláním VŠEM i v roce 2018 zůstává snaha nabízet a poskytovat kvalitní vysokoškolské vzdělání v akreditovaných studijních programech. VŠEM má u MŠMT ČR akreditované:

- 1) bakalářský studijní program Ekonomika a management, který se dále dělí na tři studijní obory:
 - a) Podniková ekonomika s oborovými specializacemi,
 - b) Komunikace a lidské zdroje s oborovými specializacemi,
 - c) Marketing s oborovými specializacemi.
- 2) navazující magisterský studijní program Ekonomika a management, se studijním oborem Management firem.

Pro dosažení relevance vysokoškolského vzdělávání bylo zavedeno a realizováno především rozšíření v oblasti výuky cizích jazyků diskusní formou (anglický), studenti mají k dispozici pro všechny povinné a povinně volitelné předměty videolearning (natočené přednášky se stěžejní teorií k danému předmětu). Dalším doplňkem výuky je on-line diskuse mezi studenty a vyučujícími. Studenti mají k dispozici přístup do knihovny Akademie věd ČR, včetně přístupu do elektronických databází (např. databáze Scopus, Ebsco, Web of Science, ProQuest a další, a to i z vlastního počítače).

V rámci spolupráce s praxí byla klíčovou oblastí stále silnější provázanost výuky s praxí (nejen v oblasti dlouhodobé spolupráce s firmami v poskytování krátkodobých praxí a dlouhodobých stáží pro studenty VŠEM či zapojování expertů z praxe do výuky), ale i hlubší systematické propojování teoretické a praktické výuky. Studenti jsou podporováni prostřednictvím Start-Up Centra VŠEM, které umožňuje studentům za profesionální podpory začít se svým podnikáním v moderním prostředí, založit a řídit vlastní firmu či spolupracovat na reálných projektech jiných firem, a Elitního programu VŠEM, který má za cíl připravit talentované studenty přímo na výkon určité pozice v konkrétní firmě, kdy si společnost zadává specifické požadavky na budoucího zaměstnance a student absolvuje nadstavbový výukový program dle požadavků

firmy. Nové možnosti se studentům otevřeny v rámci programu Akcelerátor VSEM, který přináší významnou podporu (materiální, znalostní) pro začínající podnikatele mezi studenty.

- Systematicky byla navyšována kvalita i kvantita služeb pro studenty (kariérní poradenství, studijní poradenství aj.).
- VSEM v roce 2018 udržela vysokou úroveň stávajících studijních oborů na bakalářském a magisterském stupni, a současně kladla důraz na uplatnitelnost absolventů.
- Probíhá další rozvoj úrovně i objemu vědecké a publikační činnosti.
- Stejně tak byla rozšířena spolupráce a rozvoj v rámci Accreditaion Council for Business Schools and Programs (ACBSP), v oblasti udržení stávajících akreditací studijních programů v rámci ACBSP a rozvoj nových akreditací v odpovídající kvalitě.
- Kontinuálně probíhalo zabezpečení oborů vlastní literaturou určenou pro prezenční i kombinované vzdělávání a její aktualizace a zavádění moderních přístupů (e-learning, video konzultace, videolearning, web fórum aj.) do výuky a administrace studia.
- V roce 2018 pokračuje rozvoj jedinečného systému podpory špičkových sportovců a spolupráce při vzdělávání olympioniků ve spolupráci s ČOV.
- V roce 2018 opět došlo k rozšíření personálního zabezpečení externími expertními akademickými pracovníky a odborníky z praxe, manažery a konzultanty. Hlavními důvody pro využívání systému externích spolupracovníků jsou jejich úzké a specifické zaměření a odbornost či přenos poznatků z praxe a jsou proto využíváni k doplnění standardní výuky.
- Došlo k rozšíření spolupráce s partnery na bázi smluvního výzkumu, cílem je intenzivní zapojení pedagogů VSEM.
- Akademičtí pracovníci kontinuálně působí nejen jako pedagogové VSEM, ale současně jsou zapojeni do vědecko-výzkumných aktivit VSEM i do externích grantů a projektů. Toto spojení vytváří synergické efekty a je ideálním předpokladem pro propojování studia a výzkumné činnosti v návaznosti na zkušenosti v oblastech podnikové sféry.
- VSEM nadále pečuje o kvalitu akademických pracovníků a nabízí jim v průběhu akademického roku možnost dalšího vnitřního vzdělávání v oblasti vysokoškolské pedagogiky s přihlédnutím ke specifickým dílčím oblastem.
- VSEM stále klade důraz na kvalitu vybavení pro studenty i pedagogy a prostřednictvím moderní budovy nabízí kvalitní zázemí s odpovídajícím technickým vybavením a bezbariérovým přístupem. Veškeré prostory jsou standardně vybaveny informační a audiovizuální technikou (PC/notebook, data-projektor, tablet, mikrofon a ozvučení učebny) a pokryty Wi-Fi sítí. Nedílnou součástí je kontinuální rozšiřování knihovního fondu v knihovně VSEM.
- VSEM dále zkvalitňuje služby pro podporu kombinované formy studia a studentů, kteří chtějí studium realizovat i přes další aktivity (pracovní, ale i jiné) a snaží se jim vyjít maximálně vstříc flexibilitou termínů, individualizací studia i zkoušek a dostupností on-line konzultací.
- Neustále je taktéž zkvalitňován přístup k informacím o VSEM jak studentům, tak zájemcům zvenčí a zainteresovaným stranám. Modernizované stránky a informační systém umožňuje plně využívat veškerých interaktivních prvků.
- Studenti mají možnost vybírat z elektronických či tištěných studijních materiálů podle své potřeby a preferencí.

- Pokračuje vydavatelská činnost a rozšíření počtu titulů Edice učebních textů VŠEM (8 nových publikací, které jsou vytvářeny s přihlédnutím ke specifickým potřebám výuky v kombinované formě). Již jsou tímto způsobem zabezpečeny všech povinné a povinně volitelné předměty a dochází k jejich aktualizaci. Všechny učební texty jsou strukturovány jako studijní opory.
- VŠEM zapojuje i nadále do rozhodování a kontrolních procesů studenty, zástupce zaměstnavatelů a další zainteresované skupiny (např. v rámci Kolegia rektora, Studentské rady VŠEM) a nadále je kladen důraz na vyhodnocování a využívání studentského hodnocení výuky a ankety. Je podporována větší samostatnost a iniciativa ze strany Studentské rady a studentů. Získaná zpětná vazba je využívána pro trvalé zvyšování kvality výuky na VŠEM ve vztahu k potřebám a očekávaním studentů i požadavků praxe.
- Nadále je centrem pozornosti spolupráce s hlavními podnikovými partnery VŠEM.
- VŠEM plně využívá softwaru pro odhalování plagiátů v samostatných studentských pracích pro zajištění dodržení zákona, rovnosti a kvality.

VŠEM si je zároveň dobře vědoma klesajícího populačního trendu v ČR a v EU, a proto se zaměřuje na dlouhodobou strategii zkvalitnění a zatraktivnění bakalářských a magisterských oborů a služeb poskytovaných studentům, zejména studijní poradenství a opatření pro zvýšení retence.

Cíl 5: Výzkumná činnost

Vědeckovýzkumná činnost VŠEM je realizována jak v rámci vysoké školy a tvůrčí činnosti jejich akademických pracovníků, tak v rámci dvou samostatných výzkumných pracovišť – Centra ekonomických studií VŠEM (CES VŠEM) a Centra inovačních studií VŠEM (CIS VŠEM).

- Centrum ekonomických studií VŠEM (CES VŠEM) je výzkumným pracovištěm VŠEM se zaměřením na institucionální kvalitu, inovační výkonnost, využití informačních a komunikačních technologií a rovněž kvalitu lidských zdrojů. Vědecko-výzkumné výstupy jsou realizovány v rámci recenzovaného časopisu Ekonomické listy VŠEM a odborných monografií. CES VŠEM pravidelně každoročně vypisuje výzvu na podávání grantových projektů zaměřených na ekonomii a/nebo management v oblasti základního nebo aplikovaného výzkumu.
- Centrum inovačních studií VŠEM (CIS VŠEM) realizuje řadu progresivních mezinárodních výzkumů, zaměřených především na sociální inovace, mezinárodní výzkum ekonomických faktorů a efektů sociálních inovací (leaderem je projekt SIMPAKT – ESF OPZ). V rámci Expertního týmu Evropské hospodářské komise OSN pro politiky konkurenceschopnosti a inovací se CIS VŠEM podílí na odborných aktivitách Výboru hospodářské spolupráce a integrace v členských zemích. CIS VŠEM ve spolupráci s OSN (UNECE) provádí hodnocení inovačního systému v zemích Evropské unie i mimo ni.

Mezi periodika vydávaná VŠEM a CES VŠEM se nadále řadí odborný vědecký časopis Ekonomické listy, který vydává recenzované články z oblasti ekonomie, managementu a marketingu v českém, slovenském a anglickém jazyce.

Pokračuje úspěšně také činnost odborného nakladatelství VŠEM s vědeckou radou, které vydává vědecké monografie po úspěšném recenzním řízení a schválení vědeckou a redakční radou.

VŠEM se soustředí především na (1) základní výzkum v oblasti společenských věd a ve vybraných mezioborových oblastech perspektivní spolupráce a na (2) aplikovaný výzkum problémů ekonomické a manažerské praxe, expertní řešení zakázek odběratelské sféry, a to v souladu s možnostmi a zaměřením jednotlivých oborů vyučovaných a rozvíjených na VŠEM.

I nadále VŠEM aktivně vyhledává možnosti pro zapojení se do projektů s národními i zahraničními zdroji financování a klade důraz na posilování kapacit pro komercializaci poznatků.

V rámci vědeckovýzkumné činnosti je významně podporována tvůrčí činnost kateder. Akademičtí pracovníci jsou motivováni pro tvorbu uznávaných vědeckých výstupů, jejichž počet i kvalita se každoročně navyšuje.

Vědecko-výzkumné aktivity jsou v souladu s dlouhodobým záměrem VŠEM dále podporovat rozvoj navazujícího magisterského studijního programu, a i programu doktorského, který je ovšem zatím stále realizován pouze v rámci akreditace ACBSP. Ve výzkumné činnosti průběžně dochází k většímu zapojení studentů, především v oblasti sběru dat a průzkumné činnosti. Není však výjimkou ani spolupráce studentů na publikačních výstupech, tvorba článků pro časopis Ekonomické listy nebo příspěvky v monografiích pod vedením akademiků.

Výsledky výzkumu jsou a nadále budou mezinárodně relevantní a budou nadále přenášeny do aplikační sféry. Je zajištěna udržitelnost, a i efektivita využití výzkumných pracovišť VŠEM.

Cíl 6: Rozhodování založené na datech

VŠEM vždy racionálně plní své cíle na základě koncepční a transparentní politiky práce s daty a jejich systematickém vyhodnocování. Rozhodování VŠEM je vždy založeno na kvalitním sběru dat k jednotlivým oblastem zájmu a jejich analýze, diskusi a aplikaci zjištěných poznatků. Jsou sledována a vyhodnocována data o přístupu ke studiu, hodnocení výuky a studia, studijní úspěšnosti, sociálních záležitostech studentů, uplatnění absolventů, potřebách vnějších partnerů, přijímání a aplikace procesů a další. Veškeré evaluační a analytické procesy jakožto nezbytná podmínka dobrého fungování vnitřního systému zajišťování kvality jsou založeny na rozsáhlé a integrované datové základně zahrnující různé zdroje informací, kvantitativních i kvalitativních. Výsledky hodnocení jsou uvedeny mj. ve Zprávě o vnitřním zajišťování kvality.

Sběr a vyhodnocování dat probíhá kontinuálně a pravidelně v každém trimestru (třikrát ročně a následně souhrnně za každý rok). Jednotliví vedoucí pracovníci VŠEM a Komise pro hodnocení kvality jsou zodpovědní za sběry a analýzy dat, evaluaci politik a řízení rozvoje. Pro dosažení tohoto stavu a jeho zlepšování jsou tito pracovníci pravidelně školeni a systematicky

vzdělávání v rámci interních vzdělávacích systémů, i externích seminářů, školení, workshopů a konferencí.

V naplňování tohoto cíle VŠEM pokračovala i roce 2018. Kontinuálně a pravidelně bylo zajišťováno dotazníkové šetření mezi studenty i pedagogy. Výsledky slouží jako neocenitelný podklad vnitřního hodnocení kvality. Zjišťována je i zpětná vazba mezi absolventy, na základě které je možné vyhodnocovat i obsahové pojetí studijních předmětů na VŠEM a ve výsledku aplikovat znalosti ze studia v praxi po absolvování VŠEM. VŠEM zjišťuje také statistiku neúspěšnosti, která podléhá příslušné analýze a je podkladem pro rozhodování o následných krocích.

Dotazníkové šetření mezi studenty, absolventy, akademickými pracovníky a zaměstnanci vždy podléhá analýze, vyhodnocování a následně probíhá recenzovaná formulace výstupů a doporučení pro další rozvoj.

Cíl 7: Efektivní financování

Nezbytné pro udržení konkurenceschopnosti na základě inovací je stabilní, transparentní a efektivní financování. Za sledované období se podařilo zachovat vyrovnaný rozpočet. Investiční rozvoj se zaměřuje dle stanoveného cíle na modernizaci prostor, zkvalitnění informačního zabezpečení a služeb pro studenty a akademiky.

V roce 2018 plynuly investice v rámci výše uvedených oblastí do inovace studentského informačního systému (stejně jako v uplynulých letech) či do kontinuální modernizace technického vybavení školy.

Další prioritou VŠEM je i nadále snaha o udržení obdobné úrovně finanční náročnosti realizovaných programů s cílem udržet studijní poplatky (školné) na stávající úrovni. VŠEM si je plně vědoma zásadních politických a ekonomických trendů v české společnosti týkajících se financování vědy a vzdělávání. Na tyto trendy VŠEM reaguje nabídkou různých úrovní služeb (tzv. „balíčků“) pro studenty, kdy si každý student bude moci zvolit svou úroveň a odpovídající služby. Základní myšlenkou zůstává zachování finanční náročnosti studia za udržení jeho kvality a úrovně souvisejících služeb.



3 Závěr

VŠEM se zaměřuje na kontinuální progresivní rozvoj v podmínkách českého i mezinárodního vysokoškolského vzdělání. VŠEM plánuje setrvat na místě leadera v oblasti kvality výuky v rámci soukromých vysokých škol v České republice zaměřených na ekonomické vzdělávání. VŠEM zůstane silnou soukromou školou s rozšířenými a individualizovanými studijními ekonomickými programy v českém jazyce a dalšími studijními zahraničními programy, které jsou nabízeny pro české i zahraniční studenty z jiných zemí EU a z celého světa.

Kromě standardní výuky v akreditovaných studijních programech se VŠEM zaměřuje na pořádání odborných vzdělávacích kurzů v těsné spolupráci s praxí a na rozvoj kvalitního ekonomického výzkumu spojeného s přípravou a realizací domácích a mezinárodních projektů.

Prioritami v oblasti vzdělávání je proces neustálé modernizace a metodického rozvoje, komplexní aktualizace studijních struktur a studijních opor a plánů, doktorského studijního programu, neustálý rozvoj nabídky profesního vzdělávání (prezenčního i v rámci interaktivních kurzů MOOC (Massive open on-line courses), inovace způsobu výuky i prostřednictvím unikátní elektronické interaktivní podpory výuky formou videokonzultací, video přednášek, e-learningu, edice e-Textů, webfora a další.

V oblasti vědy a výzkumu jsou prioritami výzkumné aktivity v rámci projektů CES VŠEM i získávání dalších projektů s externím financováním v rámci ESF, OPPR, OPVVV a další, podpora akademiků v tvůrčí činnosti, kontinuální řešení grantových projektů a jejich popularizace a přenos výsledků do praxe, včetně rozšíření dopadu inovovaných aktivit.

Prioritou v rámci spolupráce s praxí je zejména dosažení maximální míry praktické využitelnosti a uplatnitelnosti znalostí, schopností a kompetencí našich studentů a absolventů a jejich provázání s praxí během studia (např. za pomoci projektů Hosté VŠEM, Akcelerator VŠEM, Skill port VŠEM, Elitní program, Start-up, spolupráce se zaměstnavateli, Profesní dny a další).

**TEXTOVÁ PŘÍLOHA VÝROČNÍ ZPRÁVY O ČINNOSTI
VYSOKÉ ŠKOLY EKONOMIE A MANAGEMENTU ZA ROK 2018**

Červen 2019

TEXTOVÁ PŘÍLOHA VÝROČNÍ ZPRÁVY O ČINNOSTI VYSOKÉ ŠKOLY EKONOMIE A MANAGEMENTU ZA ROK 2018

OBSAH

1	Základní údaje o vysoké škole	1
2	Studijní program, organizace studia a vzdělávací činnost.....	6
3	Studenti	8
4	Absolventi	14
5	Zájem o studium	17
6	Zaměstnanci	18
7	Internacionalizace	20
8	Výzkumná, vývojová a další tvůrčí činnost	22
9	Zajišťování kvality a hodnocení realizovaných činností	26
10	Národní a mezinárodní excellence vysoké školy	30
11	Třetí role vysoké školy	32

1 Základní údaje o vysoké škole

a) Identifikační údaje

Název: Vysoká škola ekonomie a managementu, a.s.
Zkratka názvu: VŠEM
Sídlo: Nárožní 2600/9a, 158 00 Praha 5 – Stodůlky

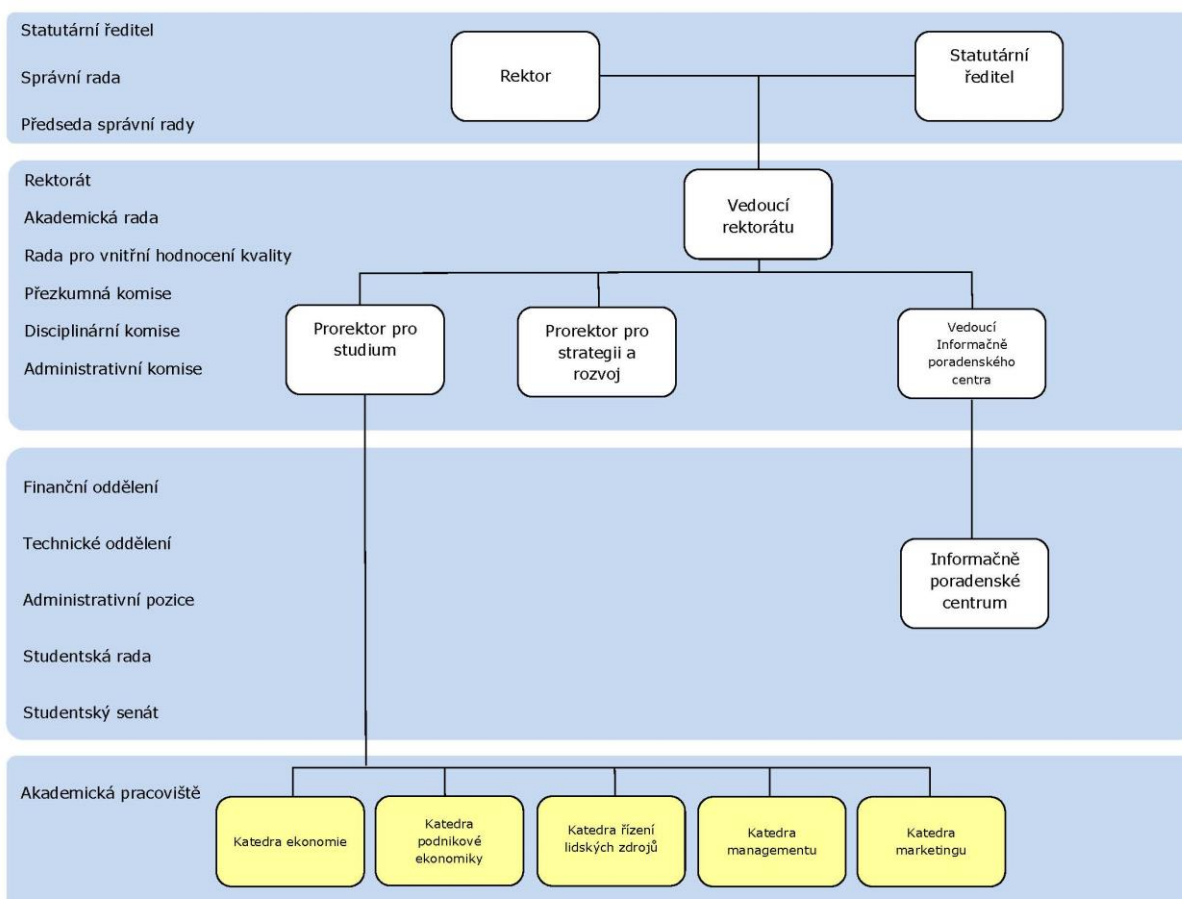
E-mail: info@vsem.cz

Webové stránky: www.vsem.cz

Pracoviště:

Praha (Nárožní 2600/9a, 158 00 Praha 5) – rektorát VŠEM, pedagogická pracoviště, výukové a konzultační středisko VŠEM (konzultace, výuková a zkušková soustředění), organizační zázemí VŠEM, administrativní zázemí pedagogických pracovišť (kateder), studijního, finančního, edičního a poradenského centra, knižní fond, Centrum ekonomických studií VŠEM (CES VŠEM, výzkumné pracoviště)

b) Organizační schéma



c) Složení orgánů VŠEM

Rektor	prof. Ing. Milan Žák, CSc.
Statutární ředitel	Jirka Valášková
Vedoucí rektorátu	Ing. Michal Šubrt
Prorektorka pro studium	Ing. Lucie Vnoučková, Ph.D.
Prorektor pro strategii a rozvoj	doc. RNDr. Mirko Křivánek, CSc.
Vedoucí informačně poradenského centra	Bc. Tereza Vlášková

Poradní orgán: Kolegium rektora

Kolegium rektora VŠEM je iniciačním a poradním orgánem VŠEM. Členy Kolegia rektora VŠEM jsou vybraní zástupci studijních skupin a studijních programů pro dané akademické období, dále pak absolventi, akademičtí představitelé a zástupci administrativy školy, odborníci z akademického nebo odborného prostředí z praxe, zástupci manažerů a specialistů z relevantních oblastí.

Složení Vědecké rady, Správní rady, Akademické rady a dalších orgánů odpovídá vnitřním předpisům vysoké školy.

Akademické orgány

Akademickými orgány VŠEM jsou Akademická rada, Rada pro vědu a výzkum, Rada pro vnitřní hodnocení kvality, Studentská rada.

Od roku 2018 působí na VŠEM nově Prorektor pro strategii a rozvoj doc. RNDr. Mirko Křivánek, CSc., na VŠEM a ani v orgánech školy pak již nepůsobí Mgr. Jana Bauernöplová.

Složení Studentské rady bylo v roce 2018 aktualizováno s ohledem na řádné ukončení studia dotyčných studentů.

Akademická rada VŠEM	
prof. Ing. Milan Žák, CSc.	rektor VŠEM, předseda Akademické rady VŠEM
Ing. Lucie Vnoučková, Ph.D.	prorektorka pro studium
doc. RNDr. Jan Coufal, CSc.	katedra ekonomie
doc. RNDr. Mirko Křivánek, CSc.	prorektor pro strategii a rozvoj
doc. Ing. Zdeněk Linhart, CSc.	katedra marketingu
doc. Ing. Miroslav Špaček, Ph.D., MBA	katedra podnikové ekonomiky
doc. Ing. Roman Zuzák, Ph.D.	katedra managementu

Rada pro vnitřní hodnocení kvality	
Prof. Ing. Milan Žák, CSc.	rektor VŠEM
doc. RNDr. Mirko Křivánek, CSc.	katedra managementu
Ing. Lucie Vnoučková, Ph.D.	prorektorka pro studium
Firas Oukde	zástupce studentů

Studentská rada VŠEM	
Martin Čech	člen Studentské rady
Jiří Elstner	člen Studentské rady
Pavel Kovář	člen Studentské rady
Firas Oukde	člen Studentské rady
Lucie Písková	členka Studentské rady

Disciplinární komise VŠEM	
doc. RNDr. Mirko Křivánek, CSc.	prorektor pro strategii a rozvoj, předseda Disciplinární komise VŠEM
Bc. Tereza Vlášková	vedoucí informačně poradenského centra
Ing. Michal Šubrt	vedoucí rektorátu
Sabina Kratochvílová	zástupce studentů
Veronika Jílková	zástupce studentů
Kateřina Vodičková	zástupce studentů

Statutární orgány VŠEM

Statutárními orgány VŠEM jsou Správní rada VŠEM, Dozorčí rada VŠEM a ředitel. Správní rada řídí a koordinuje činnost VŠEM, Dozorčí rada je kontrolním orgánem.

Správní rada VŠEM	
prof. Ing. Milan Žák, CSc.	předseda Správní rady
Prof. Ing. Christiana Kliková, CSc.	členka Správní rady
PhDr. Tomáš Sedláček	člen Správní rady

Dozorčí rada VŠEM	
doc. Ing. Marie Bohatá, CSc.	předseda Dozorčí rady
Ing. Michal Šubrt	člen Dozorčí rady
PhDr. Dagmar Rýdlová, CSc.	členka Dozorčí rady

d) Zastoupení vysoké školy v reprezentaci vysokých škol

Rektor VŠEM v roce 2018 působil jako člen Komory rektorů soukromých vysokých škol v rámci České konference rektorů. Prorektorka pro studium, Ing. Lucie Vnoučková, Ph.D. byla členkou sněmu Rady Vysokých škol a členkou komisí pro soukromé vysoké školy a pro vědeckou činnost RVŠ.

e) Poslání, vize a strategické cíle

Hlavním posláním VŠEM je snaha nabízet a poskytovat kvalitní vysokoškolské vzdělání v akreditovaných studijních programech. Vysoká škola ekonomie a managementu definovala svoji vizi jako poskytování vzdělání výjimečným způsobem, který v nabídce ostatních škol v regionu chybí. Cílem je zvýšení konkurenceschopnosti zejména na základě inovací, atraktivity nabízených studijních oborů, intenzivní prezentací na veřejnosti a naplňováním třetí role vysoké školy. VŠEM si je vědoma své role na trhu ekonomického vzdělávání a usiluje o další posilování a rozvoj svého postavení v segmentu kombinovaného a prezenčního vzdělávání. VŠEM je ve svých aktivitách v rámci shodě s dlouhodobými prioritami MŠMT.

VŠEM si stanovila následující priority trvale hodné zřetele:

Oblast vzdělávání:

- Vzdělávací proces neustále prochází modernizací a metodologickým rozvojem studijních opor pro prezenční, kombinovanou i distanční formu studia.

- VŠEM nabízí jako první vysoká škola v ČR více jak 200 interaktivních kurzů MOOC (Massive open on-line courses).
- Inovace způsobu výuky díky unikátní elektronické interaktivní podpoře výuky formou video konzultací, video přednášek a cvičení, e-learningu, edice eTextů, webfora aj.
- Rozvoj studijních programů v rámci specializací a volitelných rozšiřujících předmětů zaměřených na praxi.
- Přesah do praxe a zapojení expertů a manažerů do výuky.
- Mezinárodní relevance studijních programů v rámci mezinárodních akreditací.
- Internacionalizace studijních programů.
- Důraz na výsledky učení a orientace studijních předmětů na přínos pro studenta/absolventa.
- Aktualizace kurikula podle kompetencí vyžadovaných zaměstnavateli.
- Orientace na uplatnitelnost a využitelnost znalostí a dovedností absolventů.
- Kontinuální hodnocení kvality výuky a výukového procesu a neustálé zlepšování.
- Poskytování zpětné vazby všem zainteresovaným stranám.
- Spolupráce se zaměstnavateli a dalšími stakeholdery.
- Uplatňování individualizace výuky a studia.
- Důraz na zvyšování retence a podpory během studia.
- Důraz na hodnocení kvality (interní i externí).

Oblast spolupráce s praxí:

- Klíčovou oblastí zájmu a nástrojem vedoucím k silné provázanosti výuky s praxí (nejen v oblasti dlouhodobé spolupráce s firmami v poskytování krátkodobých praxí a dlouhodobých stáží pro studenty VŠEM či zapojování expertů z praxe do výuky).
- Hlubší systematické propojování teoretické a praktické výuky v rámci studijních předmětů i nad rámec povinné výuky pomocí rozšiřujících kurzů zaměřených na praxi.
- Studenti jsou podporováni i ve startu vlastního podnikání v rámci Start-up centra, kde mohou realizovat své návrhy, získat finanční podporu, zázemí a mentory.

Oblast vědy a výzkumu:

Výzkumné aktivity jsou realizovány prostřednictvím výzkumných organizací, jimiž je sama vysoká škola, Centrum ekonomických studií a Centrum inovačních studií:

- Vysoká škola ekonomie a managementu byla zařazena v roce 2014 na seznam výzkumných organizací splňujících zákonná kritéria (Zákon č.130/2002 Sb.). Realizuje výzkumnou činnost na katedrách pomocí:
 - systému interních grantů,
 - interního motivačního programu podporujícímu publikační činnost ve světově uznávaných vědeckých databázích,
 - projektů s výzkumnými činnostmi v rámci programů OP spolufinancovanými z Evropské unie.



- Centrum ekonomických studií VŠEM, které je také zařazeno na seznam výzkumných organizací splňujících zákonná kritéria (Zákon č. 130/2002 Sb.). CES VŠEM je výzkumným pracovištěm VŠEM se zaměřením na institucionální kvalitu, inovační výkonnost, využití informačních a komunikačních technologií a rovněž kvalitu lidských zdrojů. Vědecko-výzkumné výstupy jsou realizovány prostřednictvím:
 - recenzovaného časopisu Ekonomické listy VŠEM, který zveřejňuje 2x ročně vědecké články v oblasti ekonomie a managementu,
 - odborné nakladatelství s vědeckou radou, které vydává monografie.
 - veřejné grantové soutěže pro podávání výzkumných projektů. Navržené projekty musí být zaměřeny na základní nebo aplikovaný výzkum v oblasti ekonomie a/nebo managementu.
- Centrum inovačních studií VŠEM (CIS VŠEM). CIS VŠEM realizuje řadu progresivních mezinárodních výzkumů, zaměřené především na sociální inovace. Mezi nejvýznamnější výzkumné aktivity CIS VŠEM patří:
 - Výzkum inovačnosti programu ESF v ČR v mezinárodním srovnání, příprava projektu Inovační akademie ve spolupráci se zahraničními partnery,
 - mezinárodní výzkum ekonomických faktorů a efektů sociálních inovací (projekt SIMPAKT – ESF).
 - Od roku 2011 je CIS členem mezinárodního konsorcia EMS vedeného ISI Fraunhofer v Karlsruhe.

f) Vnitřní předpisy

Všichni členové akademické obce, pracovníci i orgány VŠEM se řídí programovými dokumenty VŠEM a Vnitřními předpisy VŠEM, kterými jsou Statut VŠEM, Studijní a zkušební řád, Nařízení rektora (2 nově vydaná nařízení během roku 2018), Oznámení rektora (1 nově vydaná oznámení za rok 2018), Řád ČŽV, Disciplinární řád, Řád administrativní komise, Jednací řád studentské rady, Stipendijní řád, Řád výběrového řízení, Spisový a skartační řád, Zásady BOZP a požární ochrany, Pravidla systému zajišťování kvality vzdělávací, tvůrčí a s nimi souvisejících činností a vnitřního hodnocení kvality vzdělávací, tvůrčí a s nimi souvisejících činností, Kariérní řád a strategie rozvoje akademických pracovníků Vysoké školy ekonomie a managementu, Etický kodex, Administrativní bodový systém, Řád administrativní komise, Provozní řád studovny VŠEM, Provozní řád úložných prostor, Provozní řád posilovny VŠEM, Provozní řád Klubu VŠEM, Výpůjční řád knihovny. Všechny vnitřní předpisy jsou volně dostupné na webových stránkách VŠEM.

g) Poskytování informací podle § 18 zákona č. 106/1999 Sb., o svobodném přístupu k informacím

V roce 2018 nebyla VŠ adresována žádná žádost o poskytnutí informací podle zákona č. 106/1999 Sb. o svobodném přístupu k informacím.

VŠEM zveřejňuje podle zákona všechny informace týkající se studia a souvisejících činností na svých webových stránkách a na zákonem stanovených místech.

2 Studijní program, organizace studia a vzdělávací činnost

a) Akreditované studijní programy

VŠEM realizuje akreditovaný **bakalářský studijní program** Ekonomika a management (B62-08) v kombinované a prezenční formě studia s těmito studijními obory:

- **Podniková ekonomika** (62-08R085)
- **Business Economics** (62-08R085)
- **Komunikace a lidské zdroje** (62-08R153)
- **Marketing** (62-08R060)

VŠEM dále realizuje i výuku v akreditovaném **navazujícím magisterském studijním programu** Ekonomika a management v kombinované a prezenční formě studia se studijním oborem:

- **Management firem** (62-08T154)
- **Corporate Management** (62-08T154)

VŠEM v roce 2018 pokračovala v procesu převádění anotací jednotlivých předmětů do formy **výstupních znalostí a dovedností (Student learning outcomes)**, kdy je již každý předmět charakterizován z hlediska hodinové dotace, počtu kreditů, typu výstupu, způsobu ukončení (zápočet, zkouška), vstupních požadavků, výstupních znalostí, získaných kompetencí, cílů a obsahu, základní literatury, studijní, rozšiřující a doplňující literatury a odborných periodik a internetových odkazů.

Pro jednotlivé obory jsou dále definovány získané znalosti ve třech úrovních: **znalosti všeobecné**, které student získává v rámci základních modulů studijního oboru, **znalosti odborné**, které student získává v rámci modulů oborového základu a **znalosti speciální**, které student získává v rámci modulu oborové specializace.

Pro každý studijní program/obor je připravován hodnotící plán, který se odvíjí od stanovení profilu absolventa. Na základě těchto očekávaných studijních výstupů jsou stanovovány odpovídající metody hodnocení studentů v průběhu jejich studia. K jednotlivým učebním vstupům jsou přiřazovány metody hodnocení studentů. Každá metoda je podrobně popsána z hlediska hodnotících technik, požadavků na individuální studentské práce, způsobů klasifikace, zpětné vazby pro studenty a z hlediska hodnotitelů. Tyto aktivity jsou provázány podporou akademických pracovníků ze strany školy formou školení, workshopů a konzultací.

b) Další vzdělávací aktivity

V roce 2010 byl zahájen projekt **Hosté VŠEM**, v rámci kterého jsou na půdě školy zvány významné osobnosti z aplikační sféry, vrcholoví manažeři, majitelé firem a přední odborníci oborů ekonomie, managementu lidských zdrojů, marketingu či financí, aby se se studenty podělili o vlastní zkušenosti formou diskuse či přednášky. Hosté VŠEM nabízejí studentům i absolventům možnost rozšířit si znalosti, získat nové kompetence, nahlédnout do problémů a jejich řešení v konkrétních firmách, získávají konkrétnější představu o práci manažerů v jednotlivých podnicích, o problematice řízení a mnoho dalšího.

Projekt se těší velkému zájmu. V roce 2018 se uskutečnilo 12 přednášek s širokým spektrem přednášejících, mj.: MUDr. Tomáš Šebek (lékař), PhDr. Josef Kasal, MBA, Ph.D. (pedagog), David Klimeš (novinář, pedagog), Radim Stezska (marketing), Klára Pačesová, Daniel Klíma (marketing), Jan Mühlfeit (kouč), Carrie Kirsten (youtuberka), Vratislav Kulháněk (ex

manažer), Sebastián Dibusz (podnikatel), Karolína Hrušková (bloggerka), Petr Skondrojanis (HR), Veronika Jílková, Monika Hromasová, Dr. Ivan Černožský (start-up), Kamil Kunc, Šimon Stiburek, Jáchym Vintr (výzkum).

Systematicky je rozvíjena účast odborníků z praxe ve výuce a zejména při vedení, hodnocení a oponování samostatných studentských prací. Specifická forma zapojení praxe do výuky je využívána v prezenční formě studia v podobě tzv. **Praktických aplikací** (povinně volitelné předměty), které představují rozšíření základních nebo teoretických znalostí daného oboru v široké škále oblastí.

Studenti mají možnost absolvovat nepovinné a bezplatné **jazykové kurzy**. V roce 2018 byla realizována výuka anglického jazyka (pokročilá úroveň a Business English) v rámci nepovinně volitelných seminářů (1x týdně 45 min).

Studenti prezenční formy studia povinně absolvují **odbornou praxi** v průběhu studia; VSEM díky své spolupráci se soukromým sektorem poskytuje studentům podporu při hledání a realizace praxe. VSEM dále umožňuje studentům zahraniční **pracovní stáže** v rámci programu **Erasmus plus**.

Ve své vzdělávací činnosti nabízí VSEM možnost studia **celoživotního vzdělávání (CŽV)**, konkrétně možnost studia vybraných předmětů či modulů akreditovaných studijních programů. VSEM dále nabízí profesní kurzy otevřené i pro veřejnost.

Profesní kurzy VSEM jsou realizovány online v rámci MOOC (Massive Open Online) a též standardní formou seminářů/přednášek (v roce 2018 bylo takto realizováno 7 kurzů, jejichž se účastnili studenti i veřejnost). Profesní kurzy zahrnují specializované intenzivní programy profesního vzdělávání v daných oblastech, formě výuky a dle specifických a konkrétních potřeb jednotlivců a organizací soukromého nebo veřejného sektoru.

Realizace profesních kurzů **on-line formou výuky (MOOC)** byla zahájena od září 2014. Studijní materiály (e-Texty VSEM), výuka (Video-learning VSEM) a video konzultace (Video-Forum VSEM) s lektorem VSEM jsou poskytovány zdarma pro registrovaného uživatele. Konkrétní počet a podoba výukových soustředění je dán formou profesních kurzů. V současné době (v roce 2018) VSEM nabízí více než 200 MOOC kurzů.

Skill port VSEM je cyklem přednášek/workshopů/seminářů osobností z praxe, který studentům nabízí možnost prakticky uplatnit teoretické informace získané během studia nebo možnost jejich aplikace na příkladech z reálného podnikatelského prostředí. Skill port nabízí propojení s praxí, které může významně ovlivnit budoucí konkurenceschopnost studentů VŠ na trhu práce.

3 Studenti

Počet uchazečů o studium zaznamenal ve srovnání s rokem 2017 mírný pokles, kdy demografická situace je dlouhodobě nepříznivá. V roce 2018 se podařilo snížit míru zanechání studia. VŠEM se nadále soustředí na postupné přizpůsobování interních organizačních procesů, které byly koncipovány především pro podporu kombinované formy studia.

a) Opatření pro snížení studijní neúspěšnosti

Identifikované důvody studijní neúspěšnosti:

- Obecným důvodem studijní neúspěšnosti je časová a studijní náročnost, a to zejména pro studenty v kombinované formě studia (tedy v naprosté většině při zaměstnání), kdy kombinaci často vysokého pracovní zatížení s nároky vysokoškolského studia nezvládne každý vždy plně realizovat. V případě studentů prezenční formy studia je možné za důvod studijní neúspěšnosti uvést přechod ze středních škol a adaptaci na specifické vysokoškolské prostředí. Novým trendem je vysoká míra studentů, kteří i v prezenční formě studia pracují a je tak možné hovořit o podobných důvodech studijní neúspěšnosti jako v případě formy kombinované.
- Faktor detekovaný zejména v posledních letech je spojen s relativní příznivou ekonomickou situací a nízkou nezaměstnaností. U části studentů je možné pozorovat snížení motivace studovat vysokou školu (nepovažují získání vysokoškolského vzdělání za nezbytné pro uplatnění na trhu práce). Jak je uvedeno výše, nezdělaná práce během vysokoškolského studia pracovat a vzdělání není pak vždy prioritní.
- Důvodem specifickým pro soukromé vysoké školy je nutnost hradit školné, což pro každého studenta znamená nárůst nákladů, a při pocitu nejistoty zaměstnání či jiného ohrožení nezdělaná práce dochází k zanechání studia.
- Dalším faktorem negativně ovlivňujícím studijní úspěšnost je skutečnost, že VŠEM nadstandardně dbá na dodržování akademické morálky a nepřipouští prohřešky proti etice studia (opisování při zkouškách, plagiátorství u dílčích a závěrečných prací apod.).

S ohledem na to, že studijní neúspěšnost je dlouhodobý problém, **VŠEM průběžně monitoruje počty studentů předčasně ukončujících studium i důvody**, které je k tomu vedou, aby mohla co nejefektivněji postupovat při prevenci. Na základě toho byla zavedena **následující opatření**:

- Zjednodušení administrace studia akcentováním využívání studentského informačního systému. Zavedení moderní komunikační aplikace pro komunikaci s administrativou VŠEM a akademickými pracovníky, zavedení rezervačního systému.
- Změna systému administrativních procesů vedoucí k zlepšení individuálního, administrativního a poradenského komfortu ve studiu (individuální konzultace v rámci přijímacího řízení, významné rozšíření působnosti studijních poradců).
- Servis administrativy VŠEM (zejména Informačně poradenské centrum) poskytující své služby 25 hodin týdně (telefonicky pak 35 hodin).
- Zavedení volitelných seminářů před zahájením studia pro uchazeče, kteří splnili podmínky přijímacího řízení. Cílem je prohloubit spojení se školou od samého začátku a též snížit míru nejistoty v akademickém prostředí před zahájením studia.
- Zavedení seminářů, v rámci kterých se studenti 1. ročníku seznamují s pravidly VŠEM, pohybem na akademickém prostředí, psaním odborných prací či se zdokonalují

v počítačových dovednostech. Uvedené semináře umožňují od počátku studia blíže zapojit studenta do akademického prostředí a zvýšit vstupní informovanost o náplni studia a studijních povinnostech.

- Limitování počtu studentů na akademického pracovníka, důraz na průběžné konzultace. Propojování studentů s pedagogy a mentory.
- Zdůraznění možnosti odvolání a řešení dílčích problémů během studia.
- Využívání moderní interaktivní formy výuky (videocvičení).
- Studentům, kteří i přes výše uvedená opatření nedokáží dostatečně skloubit studium se zaměstnáním (dlouhodobě, resp. dočasně), je umožněno opakování předmětů nebo vytvoření individuálního studijního plánu, resp. přerušení studia.
- Zapojení studentů do studentských organizací (Studentský senát, Studentská rada), kdy sami studenti si mezi sebou šíří informace o studiu a studijních aktivitách.
- Zavedení seznamovacích kurzů pro nově nastupující studenty. Rozšiřování mimostudijních aktivit (sportovní kurzy, exkurze apod.). Spolupráce a zapojení studentů VSEM vnímá jako jeden z aspektů, který má pozitivní vliv na snižování studijní neúspěšnosti.
- VSEM využívá vlastní e-learnigovou platformu VideoLearning VSEM, který je neustále zdokonalován. Obsahuje více než 110 odborných kurzů převedených do multimediální podoby. Součástí každého kurzu je terminologický slovník, který studentovi umožňuje rychlejší orientaci v daném problému, seznam doporučené literatury ke studiu a možnost stažení každé přednášky v audio podobě. Tyto kurzy jsou využívány studenty jak v rámci bakalářského studijního programu, tak navazujícího magisterského studijního programu. Všichni studenti mají přístup do všech natočených kurzů, což může pomoci se získáním odpovídajících vstupních znalostí.
- Aplikace VideoForum VSEM (on-line konzultace) umožňuje studentům komunikovat prostřednictvím on-line video aplikace s vyučujícími a administrativními pracovišti VSEM.
- Finanční podpora studentů je prováděna prostřednictvím možnosti rozložit si platbu studijních poplatků do několika splátek bez navýšení školného, nebo rovněž posunout platbu studijních poplatků. Studenti mají možnost získání stipendií (prospěchové, sociální apod.).
- Pro studenty je k dispozici Studentské poradenství VSEM, které nabízí individuální konzultace odborníků v oblastech profesního, psychologicko-pedagogického, finančního a právního poradenství i koučování studia (skloubení studia a dalších aktivit). Studentská poradna je realizována formou individuálních konzultací buď prostřednictvím písemného kontaktu, nebo osobně v prostorách VSEM.

b) Opatření pro omezení prodlužování studia

Prodlužování studia je závislé na (ne)zvládnutí studijních povinností každého ze studentů v rámci své standardní doby studia. VSEM přijala následující opatření pro omezování prodlužování studia:

- Povinné semináře úvodů do studia, kde jsou studenti seznamováni s časovým harmonogramem.

- Povinné semináře ke studijním dovednostem, kde jsou probírány hlavní návyky a sestavení plánů.
- Důraz na průběžné konzultace a propojování studentů s pedagogy a mentory.
- Povinný Bakalářský/Diplomový seminář, který studentovi přináší informace o procesu směřujícím k řádnému ukončení studia (zejména zpracování BP/DP).
- Studenti mají k dispozici podrobné Pokyny pro psaní odborných prací, které výrazně pomáhají s orientací v problematice odborných prací na vysoké škole včetně jejich časové náročnosti a zařazení do studijního plánu.
- Individuální výběr tématu a vedoucího usnadňuje studentovi směřování své závěrečné práce.
- Zdůrazňování doporučeného harmonogramu studia tak, aby student byl schopen studium bez prodlužování studia ve standardní době studia řádně ukončit.
- Aktivní kontaktování všech studentů v průběhu standardní doby studia s nabídkou studijních konzultací k nastavení možného harmonogramu řádného ukončení studia.

c) Vlastní stipendijní programy

VSEM realizuje stipendijním program **Stipendium VSEM** poskytující podporu několika skupinám žadatelů. Stipendia VSEM se vztahují na všechny studijní programy realizované VSEM v daném akademickém roce. Cílem udělování stipendií na VSEM je podpora a zpřístupnění vysokoškolského vzdělávání v ČR a odstraňování bariér pro vstup uchazečů do vysokoškolského prostředí, tedy možnost získání kvalitního odborného vysokoškolského vzdělání, individuálního studijního a zkuškového plánu, finanční, materiální a metodická podpora, bez nutnosti hrazení studijních poplatků/školného nebo jejich části.

Kritéria a podmínky pro udělení stipendia VSEM jsou stanovena dle obsahu a formy udělení příslušného stipendijního programu VSEM.

I. **Mimořádně Stipendium VSEM** je poskytováno těmto skupinám žadatelů:

- Na základě studijního průměru z předchozího studia na SŠ/VŠ
- Váleční veteráni ČR (dle Zákona č. 170/2002 Sb.)
- Zaměstnanci neziskových organizací (NGO)
- Zaměstnanci zdravotnických a sociálních zařízení
- Vrcholoví sportovci (členové reprezentace ČR v olympijských sportech)
- Hendikepovaní a zdravotně postižení (držitelé průkazů ZTP)
- Svobodné matky/samoživitelky
- Mimořádné studijní výsledky
- Mimořádná odborná práce studenta
- Zapojení do rozvojových a výzkumných projektů VSEM
- Aktivní a tvůrčí zapojení studenta do ostatních projektů VSEM
- Společenský přínos studenta v rámci společenské odpovědnosti

- II. **Olympijské stipendium** je poskytováno vrcholových sportovcům, trenérům či metodickým pracovníkům na základě spolupráce s Českým olympijským výborem.

d) Poskytované poradenské služby studentům

VŠEM nabízí poradenství v rámci Rozvojového centra VŠEM, jedná se o individuální konzultace odborníků v daných oblastech studijního, psychologického, pedagogicko-profesního, finančního a právního poradenství. Studentská poradna je realizována formou individuálních konzultací buď prostřednictvím písemného kontaktu, nebo osobně v prostorách VŠEM.

Finanční poradenství - Poskytována konzultace v oblasti studijních poplatků, poradenství poskytuje Ing. Michal Šubrt.

Pedagogicko-profesní poradenství - Zaměření na problémy při hledání vlastního talentu, dispozic a osobních kvalit. Hledání vhodného pracovního uplatnění. Pedagogicko-profesní poradenství poskytuje Ing. Cyril Kotulič, Ph.D., MBA

Právní poradenství - Poskytovány krátké informativní porady, zejména kde a jakým způsobem by mohl žadatel svůj nárok nejlépe uplatnit. Právní poradenství neslouží k vyřešení komplikovanějších kauz. V takovém případě je třeba obrátit se přímo na advokáta se žádostí o kvalifikovanou právní pomoc prováděnou za úplatu. Právní poradenství poskytuje JUDr. Věra Hrouzková, JUDr. Jaroslav Hrouzek, CSc. (externí spolupracovníci Katedry podnikové ekonomiky).

Osobnostní rozvoj - Pomáhá řešit vztahové nebo osobní problémy, podporuje při hledání vlastního talentu, dispozic a osobních kvalit. Psychologické poradenství poskytuje PhDr. Ivana Šnýdrová, CSc.

Studijní poradenství - Studenti konzultují své závěrečné práce v oblastech: 1) Administrace závěrečné práce (termíny, podmínky a formální požadavky pro zadání práce a finální verzi, absolvování ZZK, obhajoba, prodloužení harmonogramu, opravné pokusy); a 2) Metodika a odborná část (výběr vhodného tématu, koncepty zpracování práce, postup a harmonogram, metody vědecké práce, doporučení vhodného vedoucího práce; konzultace neslouží k vedení již zahájené práce). Poradenství k závěrečným pracím vede Ing. Lucie Vnoučková, Ph.D. Komplexní individuální studijní poradenství vede studijní poradce Bc. Tereza Vlášková a Bc. Kamila Hamplová.

Koučování studia – Studenti konzultují situace, do kterých se mohou dostat během svého studia, či při jeho ukončování (např. nejasné priority, problémy s časem, sladění pracovního, osobního života a studia, adaptace po nástupu na VŠ, nespokojenost, přetížení, ztráta motivace ke studiu apod.). Koučování studia poskytuje Ing. Iveta Hlaváčová, MBA.

e) Podpora studentů se specifickými potřebami a jakým způsobem jsou identifikováni

VŠEM již od roku 2002 formou stipendijního programu podporuje hendikepované studenty. Ti mají možno získat Mimořádné Stipendium VŠEM a to až do výše 100 % studijních poplatků. Stipendium se vztahuje na všechny studijní programy VŠEM probíhající v daném akademickém roce s tím, že každé stipendium VŠEM je vázáno na splnění, respektive plnění stanovených podmínek.

Kromě podpory formou stipendia, VŠEM v rámci individuálního přístupu umožňuje znevýhodněným studentům alternativní výstup ze studijního předmětu (například ústní zkouška či test psaný v ruce). Snahou je také rozvinout systém studijních pomůcek tak, aby usnadnil přístup ke vzdělání všem.

Budova VŠEM je plně bezbariérová. Studenti se specifickou potřebou jsou identifikováni již v rámci přijímacího řízení a jejich následné žádosti o stipendium. Na VŠEM úspěšně absolvovalo množství hendikepovaných studentů (neslyšící, tělesně hendikepovaní apod.).

f) Podpora a práce s mimořádně nadanými studenty a zájemci o studium

Podpora mimořádně nadaných studentů je realizována v několika směrech, v oblasti finanční i v oblasti možné seberealizace. VŠEM podporuje nadané studenty prostřednictvím stipendijního programu (Mimořádné Stipendium VŠEM). Podmínkou je studijní průměr z předchozího studia (pro zájemce o studium), respektive průměr z posledního absolvovaného ročníku na VŠEM (pro studenty).

Nadaným studentům je určen též tzv. **Elitní program VŠEM**, který se zaměřuje na rozvoj studijně nadaných studentů, kteří projevují aktivní zájem o své studium a budoucí profesní uplatnění prostřednictvím zprostředkování úzké spolupráce s konkrétními společnostmi pro již vybrané pracovní pozice. Studenti též mohou získat stipendium v hodnotě 10.000 EUR a roční studijní pobyt na partnerské univerzitě MSB School of Business, Montreux ve Švýcarsku.

V rámci pravidelných a povinných prezentací písemných prací jsou nejkvalitnější práce publikovány ve sborníku a odměňovány Cenou Rektora. Jako ocenění mohou studenti získat 100% stipendium (v případě ocenění dílčí písemné práce), respektive další studium zdarma v navazujících programech (v případě ocenění závěrečné práce). Jednotliví akademici ve spolupráci s prorektory identifikují výjimečné a nadané studenty, kterým je poté nabídnuta individuální podpora, možnost zapojení do projektů, ať již výzkumných či komerčních tak, aby jim bylo umožněno se dále rozvíjet.

Pro mimořádně nadané studenty zajišťuje VŠEM speciální prostředí tvorbou individuálních studijních plánů umožňujících na jedné straně rychlejší studium (souběžné studium více studijních předmětů) či studium dvou zaměření studia současně a na druhé straně hlubší specializaci podporou individuálních konzultací případně mezioborových či meziuniverzitních studií.

g) Podpora studentů se socioekonomickým znevýhodněním a jakým způsobem jsou identifikováni

Studenti se socioekonomickým znevýhodněním jsou opět podporováni v rámci stipendijního programu (Mimořádné Stipendium VŠEM). VŠEM poskytuje stipendium svobodným matkám/samoživitelkám, zaměstnancům neziskových organizací, zdravotnických a sociálních zařízení. Studenti mohou též využívat výše zmíněné poradenství.

Student se socioekonomickým znevýhodněním je identifikován již v rámci přijímacího řízení a jeho následné žádosti o stipendium.

h) Podpora rodičů mezi studenty

V rámci stipendijního programu uděluje VŠEM stipendium pro svobodné matky.

Stěžejní podporu poskytuje VŠEM studentům prostřednictvím provozované **Mateřské školy VŠEM** (ve stejné budově). Studenti zde mohou využívat dlouhodobé i krátkodobé hlídání za zvýhodněné ceny (zdarma hlídání do 1 hodiny).

Jako podporu rodičů mezi studenty je možné uvést harmonogram kombinované formy studia, jejíž výuka se koná pouze o víkendech, kdy je předpoklad snadnějšího zajištění hlídání svých dětí (pokud nemají zájem o služby Mateřské školy VŠEM).



4 Absolventi

a) Spolupráce a kontakt s absolventy

Absolventi VŠEM se stávají nedílnou součástí vysokoškolského prostředí a je jim věnována stejná pozornost jako stávajícím studentům. Snahou Vysoké školy ekonomie a managementu je, aby úspěšné ukončení studia pro studenty, resp. absolventy zároveň neznamenal zpřetrhání veškerých vazeb, které si za dobu svého studia vytvořili. Naopak, odborné akce i neformální společenská setkání nabízejí možnost setkávání s bývalými kolegy, současnými studenty a v neposlední řadě také s akademickými pracovníky. VŠEM absolventům nabízí možnost zapojit se do života na VŠEM i aktivněji, formou individuální spolupráce v rámci výuky, rozvojových projektů či například propagace.

Vybraní absolventi nadále se školou spolupracují ve výukovém procesu a mimo něj – část se zapojuje do přednášek cyklu Hosté VŠEM, část vede kurzy Praktických aplikací a někteří absolventi rozšířili řady akademických pracovníků VŠEM nebo spolupracují v rámci poradního orgánu **Kolegium rektora VŠEM**. Jedním z velice častých způsobů zapojení absolventů do činnosti VŠEM je také jejich účast v komisích při prezentacích písemných výstupů, kde dávají studentům jedinečnou zpětnou vazbu.

Absolventi jsou po ukončení studia automaticky zařazeni do **absolventského programu VŠEM**. Absolventský program VŠEM zahrnuje přístup do Studentského informačního systému (SIS), účast na konferencích a seminářích pořádaných VŠEM (resp. některou partnerskou institucí) a možnost přístupu do knižního fondu VŠEM. Po uplynutí jednoho roku od ukončení studia se absolventi rozhodují, zda mají zájem v absolventském programu pokračovat, či zda si přejí z něj vystoupit.

VŠEM absolventy pravidelně informuje o dění na škole a zároveň je každému absolventovi zaslán dotazník, jehož smyslem je zpětné zhodnocení kvality studia a školy a hodnocení uplatnitelnosti absolventů na trhu práce.

VŠEM průběžně monitoruje míry uplatnitelnosti, oblasti a způsoby uplatnění absolventů VŠEM. Hlavní zjišťované oblasti jsou:

- uplatnění v absolvovanému oboru/programu v porovnání s odklonem od studované oblasti
- míra využití získaných znalostí, dovedností, schopností v zaměstnání
- požadavky trhu na absolventy
- zhodnocení kompetencí nutných pro výkon povolání ve studovaném oboru/programu (srovnání získaných vs. požadovaných)

K naplnění cílů je využíváno dílčích dotazníkových šetření a rozhovory s absolventy Vysoké školy ekonomie a managementu.

VŠEM se dále zaměřuje ve spolupráci s absolventy na vytvoření sítě organizací ochotných spolupracovat v oblasti zpracování písemných či závěrečných prací a v možnosti poskytování pozic pro stáže, praxe či pozic juniorských pro studenty a absolventy VŠEM. Výstupy jsou využívány pro revize studijních plánů a doporučení pro doplnění kompetencí, znalostí a dovedností nutných pro uplatnění na trhu práce.

b) Sledování zaměstnanosti a zaměstnatelnosti svých absolventů

Zjišťování zaměstnanosti absolventů probíhá jednak na bázi individuálních rozhovorů a dále

na bázi dotazníkového šetření. S ohledem na to, že většina absolventů je zaměstnána již v průběhu studia, je úroveň zaměstnanosti vysoká. V tomto případě se VSEM zaměřuje především na kariérní postup absolventů po ukončení studia, nikoliv na získání zaměstnání jako takového. Ve více než 50 % případů byl zaznamenán kariérní postup do roku po ukončení studia.

VSEM se snaží zvýšit šance na uplatnění absolventů (zejména studentů prezenční formy studia) již v rámci samotného studijního procesu. Do struktury studia (studijních programů) jsou zařazeny (i na základě zpětné vazby od absolventů) předměty podporující komunikační a prezentační dovednosti, součástí studia je povinná praxe, volitelné prakticky zaměřené workshopy, výuka je orientována se zaměřením do praxe a k nábídku praktických dovedností, jsou zařazeny předměty podporující počítačové schopnosti a další. Tím se VSEM snaží dodat svým absolventům konkurenční výhodu na trhu práce.

Zpětnou vazbu VSEM získává i ze strany zaměstnavatelů, kdy na základě jejich požadavků jsou případně realizovány další aktivity.

Specifika profesního uplatnění absolventů z hlediska předmětového zaměření a specifika institucí, v nichž absolventi působí, jsou již v průběhu studia zohledňována v aplikačních segmentech studia, zejména potom v zaměření individuálních prací studentů.

VSEM realizuje Profesní dny VSEM určené pro setkání studentů s odborníky a zástupci firem a k získání přehledu o možnostech uplatnění na trhu práce. Součástí programu jsou i přednášky odborníků z praxe. VSEM zároveň sleduje návrhy studentů a svých partnerů z řad firem a snaží se aktualizovat studijní obory prostřednictvím rozšiřování nabídky specializací.

c) Spolupráce a s budoucími zaměstnavateli svých studentů

Díky relativně velkému procentu studentů kombinované formy studia má VSEM zároveň usnadněný přístup k budoucím zaměstnavatelům, neboť studenti a absolventi se často rekrutují z řad středního managementu firem. Tito studenti jsou následně využíváni pro kontakt se zaměstnavateli.

Část akademického týmu VSEM je tvořena odborníky z praxe, kteří působí především v odborných předmětech. Ti také napomáhají propojení školy a komerčního sektoru.

Spolupráce s podnikovou sférou je členěna v oblasti studia a studijních programů, vědy a výzkumu, strategie a rozvoje, partnerských a zahraničních vztahů, které jsou považovány za prioritní ve všech základních činnostech VSEM.

Formy a obsah této spolupráce určuje jejich dlouhodobé cílové zaměření, specifikované jednak jako vytvoření systému zabezpečujícího soustavnou interakci vzdělávací, výzkumné, ediční a informační činnosti s podnikohospodářskou praxí a jednak jako využití výstupů této interakce k rozvoji komerčně úspěšné poradenské činnosti ve vztahu k subjektům podnikové sféry.

Formy spolupráce jsou následující:

- Systematicky rozvíjená účast odborníků z praxe ve výuce a zejména ve vedení a hodnocení samostatných studentských prací.
- Podpora aktivní účasti studentů a jejich zaměstnavatelů při specifikaci problémových okruhů z praxe, průběžně zapracovávaných do obsahu studijních předmětů a seminářů.
- Spolupráce s tuzemskými a zahraničními vzdělávacími subjekty při oponentování studijních textů, účasti ve státnicových komisích, realizaci tematicky specifických

přednášek rozšiřujících obsah předmětů studijního programu, standardizaci výstupních znalostí profilových předmětů oborů a specializací.

- Využívání stabilního okruhu odborníků z praxe (podniková sféra, profesní organizace, poradenské a konzultační firmy, instituce státní správy a samosprávy) k průběžnému hodnocení provázanosti obsahu jednotlivých studijních předmětů s aktuálními vývojovými trendy, potřebami a legislativními změnami.
- Spolupráce s domácími a zahraničními institucemi v metodické oblasti s cílem zkvalitňování a rozvoje specifických učebních pomůcek, včetně využití informačních technologií, pro samostudijní účely.
- Formy spolupráce v oblasti výzkumu jsou především určovány projektovým zaměřením samotné výzkumné činnosti VSEM, kdy jsou finanční prostředky a technická pomoc vázány na řešení specifických a relativně úžeji konkretizovaných problémů (grantový systém podpory).
- Spolupráce s praxí je podporována otevřeností grantového systému VSEM ve fázi posuzování přihlášených projektů i hodnocení jejich výstupů (účasti odborníků z praxe ve funkci oponentů) i ve formě účasti odborníků z praxe na řešení jednotlivých projektů a prezentaci jejich výsledků.
- Spolupráce s praxí prostřednictvím přidělení grantových prostředků VSEM na řešení výzkumných projektů realizovaných jinými institucemi.
- Podpora otevřenosti informační a ediční činnosti vůči příspěvkům odborníků z praxe, vytvářením stabilního okruhu přispěvatelů k problematice specifikované VSEM v návaznosti na zaměření vzdělávací a výzkumné činnosti.
- Zadávání témat písemných prací a jejich hodnocení.
- Stáže, brigády pro studenty, praxe studentů.
- Spolupráce na náborových aktivitách (nabídka volných pracovních míst, brigád na webových stránkách VSEM, účast studentů na trainee programech).
- Prezentace, workshopy a jiné akce odborníků z praxe (PR, Marketing, HR, právní experti atd.).
- Možnost zajištění přednášek.
- Spolupráce a garance odborných témat (odborných přednášek, přednášek z praxe).
- Praktické aplikace (přímý kontakt s odborníky z praxe a s úspěšnými podniky v rámci českého i mezinárodního trhu).
- Vzájemná propagace (jako partner VSEM uváděn na našich webových stránkách, eventuálně v reklamních kampaních a naopak).
- Možnost vytvořit vzdělávací moduly na míru pro zaměstnance v rámci profesního a celoživotního vzdělávání.

5 Zájem o studium

a) Charakter přijímacích zkoušek

Přijímací řízení na VŠEM probíhá třikrát ročně dle termínu zahájení studia (říjen, leden, duben), zároveň je možné absolvovat jej v mimořádném termínu. Administrativně, organizačně i odborně je zajištěno interními pracovníky VŠEM. Přijímací řízení je dvoukolové, kdy absolvování I. kola přijímacího řízení (elektronická část PŘ) je podmínkou pro účast uchazeče ve II. kole přijímacího řízení (nepovinná administrativní část PŘ).

Obsah PŘ pro daný studijní program je stanoven dle nároků vysokoškolského studia, kdy kromě obecných studijních předpokladů zjišťuje primárně stupeň motivace uchazeče o studium (osobnostní test). Tato (první) část přijímacího řízení probíhá formou online dotazníku. Nepovinnou součástí přijímacího řízení je osobní konzultace (II. kolo), jejímž cílem je především zjištění osobních a pracovních cílů uchazeče, základní motivace k dalšímu vzdělávání, ale také v neposlední řadě vzájemné poznání, představení VŠEM, sladění vzájemných představ o vysokoškolském studiu na VŠEM.

Obsah PŘ (čas)	Bc.	Ing.
Minimální úroveň vzdělání	Maturita	Bc.
1. Osobnostní test (60 min.)	ano	ano
2. Ústní pohovor (10 min.)	ano (nepovinné)	ano (nepovinné)
3. Esej – pro zájemce o stipendium	ano	ano

b) Spolupráce se středními školami v oblasti propagace

Spolupráce se středními školami je zprostředkována primárně vědecko-výzkumnými projekty při spolupráci se SŠ, nebo kde jsou SŠ cílovou skupinou, dále prostřednictvím kontaktu se studenty a prostřednictvím absolventů VŠEM.

Projekt **Finanční Matematika VŠEM**, realizovaný v rámci Interních grantů VŠEM, vychází ze zkušeností získaných při realizaci projektu OPPA Popularizace matematiky a podpora přechodu středoškolských studentů na vysoké školy technického směru. Obsahem je zaměřen především na obor matematika a na studenty středních škol a podporu jejich přechodu na vysoké školy. Obsah je navržen i s ohledem na náročnost a zaměření vysokoškolského studia technických oborů.

Projekt **Maturita z Matematiky VŠEM** je určený studentům středních škol a je realizován na půdě Vysoké školy ekonomie a managementu. Projekt je rozčleněn do 12 samostatných kurzů, doplněných potřebnými studijními materiály, videopřednáškami a videokonzultacemi s lektorem. Přednášek se mohou účastnit jednotlivci i celé třídy, kdy jednotlivé lekce na sebe přímo nenavazují.

Projekt **Zvyšování kompetencí pedagogických a dalších pracovníků působících ve vzdělávání pro inkluzivní, inovativní a kvalitní výuku v MČ Praha 13** umožňuje úzkou spolupráci s vedením a zaměstnanci mateřských, základních a středních škol místně příslušných MČ Prahy 13. Projekt byl úspěšně ukončen v červnu 2018.

Projekt **Maturita na míru**, podporovaný z prostředků StartUp VŠEM, organizuje nejen společenské akce středoškolským studentům, ale poskytuje i poradenství studentům v oblasti vysokoškolského studia a přípravy k maturitní zkoušce.

Vybraní studenti VŠEM a členové Studentské rady VŠEM též působí na absolvovaných středních školách, kde předávají studentům zkušenosti ze studia na vysoké škole i z vlastní praxe.

6 Zaměstnanci

a) Kariérní řád pro akademické pracovníky, motivační nástroje pro odměňování

Akademičtí pracovníci VŠEM jsou podporováni v kariérním rozvoji na základě průběžné zpětné vazby a související diskuse nad dalším zaměřením akademika a jeho rozvojových cílů. Pro všechny akademické pracovníky je zpracován Kariérní řád, který je průběžně revidován. Rozvoj akademických pracovníků je zpracován ve strategii rozvoje akademických pracovníků a jsou podporováni prostřednictvím Motivačního programu.

Kariérní řád je zpracován s vědomím nutné kontinuity znalostí na VŠEM, jejich neustálému prohlubování a předávání. Proto jsou všichni akademici podporováni v kontinuálním rozvoji i v přechodech do akademických funkcí a přebírání dalších činností souvisejících s koncepčním vedením vysoké školy.

Akademičtí pracovníci jsou průběžně hodnoceni na základě zpětné vazby od studentů (hodnocení výuky jednotlivých předmětů a hodnocení studia celého výukového bloku/trimestru) a pravidelně čtvrtletně přímým nadřízeným prorektorem. Výsledky hodnocení jsou jedním ze zdrojů pro motivační program pedagogů a současně slouží jako základ pro doporučení jejich dalšího rozvoje (kurzy, školení, kariérní rozvoj). Odborní garanti a prorektoři pravidelně absolvují hospitace u jednotlivých akademiků a vyučujících, aby bylo možné jednak zhodnotit kvalitu výukové činnosti, a aby akademičtí pracovníci získali zpětnou vazbu a mohli se dále profesně i odborně rozvíjet.

Další motivační nástroje jsou součástí mzdového předpisu. Dále je k dispozici sociální program zahrnující škálu benefitů.

S ohledem na motivování zaměstnanců je zpracován motivační systém zahrnující tři složky:

- **kvalitu vedení a hodnocení výuky**, která zahrnuje zpětnou vazbu od studentů a hospitujících, dále vedení a oponentování závěrečných prací, účast v komisích, zapojení do projektů výzkumu a vývoje, zapojení do akreditačních procesů a rovněž do dalších činností školy, účast na školeních a konferencích,
- **publikační činnost**, kde jsou hodnoceny a odměňovány publikační výstupy, je realizována podpora vystupování na uznávaných mezinárodních konferencích, jejichž sborníky jsou zařazeny v Thomson Reuters/SCOPUS,
- **podpora získání akademické kvalifikace**, ve smyslu podpory při přípravě na získání vyššího akademického titulu, a to jak finanční, tak ve smyslu osobního studijního volna a administrativní pomoc při zpracování podkladů.

VŠEM poskytuje **zaměstnancům** sociální program zahrnující příspěvky na stravování a programy dalšího zvyšování kvalifikace zahrnující jak obecné, tak odborné vzdělávání.

Zaměstnanci VŠEM mají možnost zvýšit si profesní kvalifikaci také absolvováním studijního programu na VŠEM, což se týká především administrativních pracovníků.

Minimálně 1x ročně se konají společenská setkání vedení VŠEM s akademickými a administrativními pracovníky, kde jsou diskutovány pokroky a změny za uplynulý akademický rok. Vzhledem k pozitivním ohlasům bude tato tradice udržována i nadále.

VŠEM usnadňuje skloubení rodičovských a pracovních povinností. Stejně jako v případě studentů mohou i zaměstnanci školy využívat Mateřskou školu VŠEM (přímo v budově VŠEM) pro krátkodobé i dlouhodobé hlídání.

Výrazná podpora je realizována prostřednictvím upraveného pracovního režimu pro

zaměstnance na mateřské dovolené (například nižší podíl výuky ve prospěch vedení odborných prací apod.) a nižší úvazky.

b) Rozvoj pedagogických dovedností akademických pracovníků

VŠEM nabízí svým zaměstnancům (akademickým i ostatním) **odborné a jazykové kurzy a kurzy soft skills**. Všichni noví zaměstnanci a spolupracovníci procházejí školením zaměřeným na využívání prostředků ICT ve výuce, popř. při administrativní práci. Dále jsou zaměstnanci školeni v oblasti práce s databázemi, Metodologii vědecké práce aj.

Obecné a odborné znalosti a dovednosti administrativních pracovníků jsou průběžně ověřovány a rozvíjeny pravidelnými workshopy (využívání studentského informačního systému, interního komunikačního programu, osobní komunikace se studenty, řešení krizových situací apod.).

Pravidelně probíhají školení na orientaci v Boloňském systému, prezentační dovednosti, pořádány jsou semináře podporující rozvoj publikační činnosti, vědy a výzkumu a další.

Akademičtí pracovníci jsou vysíláni na studijní a výukové pobyty do zahraničí, kde mají možnost rozšířit si své znalosti a dovednosti i využívání cizího jazyka při výuce.

Pedagogické dovednosti jsou rozvíjeny pomocí sdílení praxe mezi akademiky, průběžnými školeními zaměřenými na metodické i technologické aspekty. Pedagogičtí pracovníci jsou motivováni pro účast na relevantních konferencích zaměřených právě na tuto oblast rozvoje. Pedagogičtí pracovníci jsou taktéž průběžně seznamováni s aktuálními trendy ve výuce studentů současné generace. VŠEM se zaměřuje moderní, progresivní a na studenta orientovaný způsob výuky propojené s praxí a tímto způsobem vzdělává i své pedagogické pracovníky.

Podpora pracovníků s dětmi pro umožnění prostoru a času pro další rozvoj je realizována prostřednictvím upraveného pracovního režimu pro zaměstnance na mateřské dovolené (například nižší podíl výuky ve prospěch vedení odborných prací apod.) a nižší úvazky.

c) Plán genderové rovnosti

VŠEM nemá zpracován plán genderové rovnosti. Nicméně akademický sbor je genderově vyvážený. Akademici jsou přijímáni s ohledem na jejich genderovou i věkovou vyváženost. Genderová rovnost je průběžně monitorována v návaznosti na personální plánování i výkaznictví. Podpora sladování rodinného a profesního života je podporována prostřednictvím možnosti práce z domova, zkrácených úvazků, firemní školky, která podporuje péči o děti zaměstnanců i studentů.

d) Problematika sexuálního a genderově podmíněného obtěžování

VŠEM v rámci vlastního Etického kodexu prezentuje především důraz na principy úcty k člověku jako takovému. Etický kodex se zaměřuje jak na studenty, tak akademické pracovníky a zaměstnance VŠEM. Studenti se kromě složení imatrikulačního slibu písemně zavazují vždy jednat v souladu s obecně uznávanými pravidly slušného chování a etiky ve vztahu ke všem osobám, se kterými přijde do styku. Jakékoliv genderové obtěžování VŠEM neprodleně řeší a dle závažnosti provinění jedná na základě výsledků disciplinárního řízení (v případě studentů) či ukončením pracovního poměru (v případě zaměstnanců).

7 Internacionalizace

Internacionalizace je jednou z hlavních priorit VŠEM do roku 2020. Strategie internacionalizace se zaměřuje především na tři základní priority: prohloubení mezinárodní odborné spolupráce se strategickými partnery VŠEM, zvýšení podílu začlenění zahraničních studentů a pracovníků do vzdělávacích a výzkumných aktivit a efektivní využití krátkodobých i dlouhodobých mobilit studentů, akademických i neakademických pracovníků.

VŠEM je držitelkou Erasmus Charty na programovací období 2014 – 2020. Charta opravňuje vysílat studenty nejen na studijní pobyty, ale i na pracovní stáže. Na programovací období 2014 – 2020 obnovila VŠEM bilaterální dohody pouze s partnerskými univerzitami, se kterými dlouhodobě udržuje blízký a oboustranně výhodný vztah. Vysoká škola ekonomie a managementu rovněž spolupracuje s mnoha partnery mimo Evropskou unii. Partneři jsou v tomto případě vybíráni na základě podobnosti vyučovaných studijních programů, zaměření výzkumu či publikačních aktivit. Hlavním cílem jsou při získávání partnerství mimo EU země východní Evropy a Střední a Východní Asie.

VŠEM podporuje jazykovou vybavenost nejen všech studentů, ale i akademických a ostatních pracovníků VŠEM.

Mezinárodní akreditace a spolupráce

VŠEM je akreditovaným členem mezinárodní organizace Accreditation Council for Business Schools and Programs (ACBSP), jejíž akreditaci získala již v roce 2009. Kromě akreditace probíhá prostřednictvím akreditace také mezinárodní spolupráce, výměnný program mezi akreditovanými školami celosvětově, sdílení a předávání znalostí z mezinárodního procesu zvyšování kvality, vzdělávání a rozvoje pedagogických pracovníků i studentů a další. Během akreditačního procesu vysoká škola prokazuje plnění mezinárodních standardů v oblasti podnikové ekonomiky a managementu ve všech klíčových aspektech realizace studia:

- Struktura studijního programu odpovídající standardům oboru (Common Professional Component)
- Kvalifikační a odborná úroveň pedagogického sboru
- Náročnost studia (systém kontroly studia, samostatné práce studentů, fáze ukončení studia)
- Organizační a technické zabezpečení (výukové prostory, organizace studia, studijní literatura)
- Systém vnitřní a vnější evaluace (periodicky opakované hodnocení kvality)
- Program dlouhodobého rozvoje (koncepce tvorby nových studijních programů a výzkumná činnost)
- Vazby na podnikohospodářskou praxi (vnější evaluace činnosti)
- Finanční soběstačnost a stabilita
- Systém pravidel a předpisů (vnitřní předpisy, administrativní manuály a pokyny)

VŠEM je také členem mezinárodní organizace Association for Transnational Higher Education Accreditation (ATHEA), u které se připravuje získání akreditace. Při akreditaci je posuzováno:

- Soulad s národní a regionální legislativou a nařízeními, univerzity/vysoké školy a studijních programů v národním kontextu
- Transparentnost finančního výkaznictví, potenciál do budoucnosti, finanční hospodaření, struktura majetku, finanční zdraví univerzity/vysoké školy
- Strategie, plány a politiky univerzity/vysoké školy, vize a mise v souladu se strategií s konkrétními metrikami

- Zajištění vnitřní kvality zavedené včetně vnitřních plánů, politik, nástrojů a metrik
- Zázemí školy a její historie, úroveň a modalita
- Struktura a obsah studijních programů a plánů, rozvoj kvality procesu učení včetně reportů, úroveň úspěšnosti studentů a související metriky
- Úroveň vyučujících a zaměstnanců, interní zavedené plány rozvoje a kariérní plány zaměstnanců, počet a kvalifikace zaměstnanců
- Využití smluv o spolupráci s dalšími univerzitami a jejich kvalita, schopnost a plány krizového řízení, zajištění v případě rizik, možnosti dostudování/převodu studentů v případě ukončení činnosti univerzity/vysoké školy
- Jméno a značka univerzity/vysoké školy
- Úroveň úspěšnosti studentů, trendy vývoje, srovnání a benchmarking ukazatelů, podpůrné procesy pro studenty

VSEM je rovněž členem European Council for Business Education (ECBE) od roku 1998.

a) Podpora účasti studentů na zahraničních mobilních programech

VSEM pokračovala v realizaci mezinárodních aktivit nejen v rámci programu Erasmus+. V roce 2018 VSEM spolupracovala se 40 univerzitami v 20 zemích, se kterými měla uzavřeny bilaterální smlouvy.

Cílem je zajistit rozmanitou nabídku výměnných pobytů pro všechny potenciální účastníky. Počet partnerských univerzit je postupně konsolidován a spolupráce s vybranými partnery je prohlubována a rozvíjena o další formy. VSEM se i v roce 2018 aktivně zapojila do programu Erasmus+.

S ohledem na skutečnost, že prostředky přidělené Národní agenturou pro Evropské programy byly nízké, byla i **mobilita studentů, administrativních pracovníků i učitelů** v roce 2018 relativně nízká. Na základě výběrového řízení se zahraniční mobility v roce 2018 zúčastnilo 5 studentů. V roce 2018 VSEM přijala celkem 34 studentů, kteří absolvovali část svého studia na VSEM.

Mobility studentů jsou propagovány na pravidelných informačních schůzkách a nepřímo rovněž prostřednictvím Mezinárodního studentského klubu, kurzů cizích jazyků poskytovaných VSEM zdarma nebo společné výuky tuzemských a zahraničních studentů. Výsledky studia na zahraniční univerzitě jsou uznávány jako součást řádného studia na VSEM, kdy studentům je již před odjezdem doporučen výběr studijních předmětů, které co do obsahu a kreditového ohodnocení odpovídají předmětům v jejich studijních plánech.

Kromě výměnných pobytů v rámci programu Erasmus+ jsou studentům i akademickým pracovníkům a zaměstnancům nabízeny i možnosti výměnných či studijních pobytů na institucích v rámci akreditace ACBSP.

b) Integrace zahraničních členů akademické obce do svého života

Mobility akademických a administrativních pracovníků jsou podporovány s ohledem na jejich osobní i profesní rozvoj. Při schvalování žádostí o výměnné pobyty pracovníků je kladen důraz především na očekávaný přínos jak pro daného jednotlivce, tak pro VSEM jako celek. Zároveň je přihlíženo k doporučení vedoucích pracovníků, zkušenostem pracovníků na mezinárodním poli, jazykovým znalostem, kompatibilitě sylabů a kvalitě výukového programu nebo programu školení pro zahraniční pobyt.

Pro rok 2018 byl v rámci programu Erasmus+ podpořen výjezd 1 akademického pracovníka, a to do Francie. Ostatní akademičtí pracovníci využívali možnost výjezdu na mezinárodní konference, pro zvýšení své kvalifikace ve vyučované oblasti, prohloubení znalostí a zlepšení jazykových dovedností.

8 Výzkumná, vývojová a další tvůrčí činnost

a) Propojení tvůrčí činnosti a činnosti vzdělávací

Vysoká škola ekonomie a managementu klade zásadní důraz na propojení tvůrčí a vzdělávací činnosti a přenos výsledků výzkumu do výuky. Všechny výzkumné projekty realizované na VŠEM nebo CES VŠEM mají **povinnost realizovat výzkum v souladu se studijními programy** a výstupy realizovat ve výuce. Stejně tak je součástí všech projektů i povinnost zapojení studentů. Výzkumná a tvůrčí činnost na VŠEM a jejich podpora mají za úkol vytvořit na VŠEM kreativní a inovativní prostředí vedoucí k aktuálnímu a modernímu systému výuky.

Přenos výsledků výzkumu a tvůrčí činnosti do výuky je zásadní pro udržení tempa se současným rozvojem ekonomiky a oborů činnosti, ve kterých VŠEM realizuje své studijní programy. Všichni akademici mají povinnost věnovat se i tvůrčí činnosti, ve které jsou podporováni a následně je realizován přenos výsledků do výuky pomocí aktualizace anotací a studijních materiálů v návaznosti na nové poznatky. Stejně tak probíhá aktualizace učebních textů a studijních materiálů, aktualizace výsledků učení, získaných kompetencí i cílů předmětů, a návazně programů i dílčích zaměření studia.

Výzkumné aktivity jsou realizovány na hlavním pracovišti VŠEM, kdy Vysoká škola ekonomie a managementu byla zařazena na seznam výzkumných organizací splňujících zákonná kritéria (Zákon č.130/2002 Sb.). Dále Centrem ekonomických studií VŠEM, které je také zařazeno na seznam výzkumných organizací splňujících zákonná kritéria (Zákon č.130/2002 Sb.) a Centrem Inovačních studií VŠEM.

Centrum ekonomických studií VŠEM (CES VŠEM) je výzkumným pracovištěm VŠEM se zaměřením na institucionální kvalitu, inovační výkonnost, využití informačních a komunikačních technologií a rovněž kvalitu lidských zdrojů. Vědecko-výzkumné výstupy jsou realizovány prostřednictvím:

- **recenzovaného časopisu Ekonomické listy VŠEM**, který zveřejňuje vědecké recenzované články v oblasti ekonomie a managementu. V časopise jsou publikovány původní práce a to jak v českém, tak i anglickém jazyce, které procházejí anonymním recenzním řízením.
- **odborné nakladatelství** s vědeckou radou, které vydává monografie.
- **veřejné grantové soutěže** pro podávání výzkumných projektů. Navržené projekty musí být zaměřeny na základní nebo aplikovaný výzkum v oblasti ekonomie a/nebo managementu. Jejich cílem je podporovat studenty, vědecké pracovníky, podnikatelské subjekty a širokou veřejnost v realizaci výzkumných záměrů v oblasti společenských věd. Výzvy k podávání návrhů na granty CES VŠEM jsou průběžně vyhlašovány.

Centrum inovačních studií VŠEM (CIS VŠEM) realizuje řadu progresivních mezinárodních výzkumů, zaměřené především na sociální inovace. Centrum inovačních studií VŠEM bylo založeno v roce 2009 doc. Ing. Annou Kadeřábkovou, Ph.D., která působí při Vysoké škole ekonomie a managementu jako vědecko-výzkumný pracovník. Mezi nejvýznamnější výzkumné aktivity CIS VŠEM patří:

- **Výzkum inovačnosti programu ESF** v ČR v mezinárodním srovnání, příprava projektu Inovační akademie ve spolupráci se zahraničními partnery,
- mezinárodní výzkum ekonomických faktorů a efektů sociálních inovací (projekt **SIMPAKT – ESF**).

b) Zapojení studentů do tvůrčí činnosti

Podpora zapojení studentů do tvůrčí činnosti je považována za zásadní pro rozvoj akademických dovedností studentů a jejich možný rozvoj a zapojení v akademické sféře či pro další studium na doktorském stupni studia. Proto jsou studenti motivováni k zapojení v dílčích projektech, publikacích a dalších činnostech souvisejících s tvůrčí činností a VŠEM. Studenti jsou pro zapojení se v tvůrčí činnosti motivováni i finančně.

Studenti jsou zapojováni do tvůrčí činnosti zejména v níže uvedených oblastech:

- Publikace písemných prací ve sborníku v rámci studentské konference
- Zapojení do výzkumných projektů VŠEM a CES VŠEM
- Publikování písemných výstupů v recenzovaném časopise Ekonomické listy
- Sběr a zpracování dat pro monografie a dílčí publikační výstupy
- Realizace výzkumných šetření
- Spolupráce s výzkumnými týmy

c) Účelové finanční prostředky na výzkum vývoj a inovace

VŠEM jakožto soukromá vysoká škola nedisponuje s účelovými finančními prostředky pro výzkum vývoj a inovace. Výzkumy realizované ve výzkumných centrech a na vysoké škole jsou financovány interními zdroji nebo v rámci externích projektů, např. z operačních programů (OP), sociálních fondů (ESF) apod.

d) Podpora studentů doktorských studijních programů

VŠEM realizuje doktorský studijní program na základě mezinárodní akreditace ACBCP. Podpora studentů doktorských studijních programů je cílena zejména na rozvoj akademických dovedností. Studenti jsou motivováni k zapojení v dílčích projektech, publikacích a dalších činnostech souvisejících s tvůrčí činností a VŠEM. Studenti jsou podporováni i finančně.

Studenti doktorských studijních programů jsou podporováni zejména v níže uvedených oblastech:

- Individuální přístup k výuce a konzultacím v rámci studia a individuálního studijního plánu
- Studium v zahraničí
- Workshopy a semináře s tuzemskými i zahraničními odborníky na metodiku vědecké práce či odborné zaměření vědecké práce studentů doktorského studia
- Publikace vědeckých článků v časopisech zařazených na pozitivním seznamu RVVI, a primárně v databázích SCOPUS a v impaktovaných časopisech

- Zapojení do výzkumných projektů VŠEM a CES VŠEM
- Publikování písemných výstupů v recenzovaném časopise Ekonomické listy
- Sběr a zpracování dat pro monografie a dílčí publikační výstupy
- Realizace výzkumných šetření
- Spolupráce s výzkumnými týmy

e) Jakým způsobem se aplikační sféra podílí na tvorbě a uskutečňování studijních programů

Aplikační sféra je pravidelně oslovována s cílem neustálého zlepšování studijních programů a kurikula studentů a absolventů v souladu s požadavky trhu práce, zaměstnavatelů a obecného cíle vysokoškolského vzdělávání.

Se zástupci zaměstnavatelů jsou pořádány workshopy a focus group pro nalezení aktuálních požadavků, které lze uplatnit při výuce a zacílení studia.

Dalším zdrojem informací z aplikační sféry jsou absolventi, kteří jsou pravidelně dotazováni na jejich zkušenosti z praxe a jejich vztah ke znalostem a dovednostem získaným během studia na VŠEM. Na základě jejich zpětné vazby je taktéž prováděna revize systému výuky, cílů a zaměření studia.

Významnou oblastí spolupráce s aplikační sférou je výuka odborníků z praxe na VŠEM a jejich zapojení do vedení či oponování písemných prací (seminární a závěrečné práce). Odborníci z praxe jsou pravidelně zváni na další setkání se studenty v rámci přednášek a workshopů.

Spolupracující firmy a organizace se podílejí na rozvoji studentů taktéž podporou jejich výzkumu v rámci písemných prací na svých pracovištích a realizují společně inovativní způsoby uplatnění jejich znalostí. VŠEM neustále rozšiřuje okruh spolupracujících firem, v zásadě jsou zdrojem rozšiřování portfolia i sami studenti a absolventi.

VŠEM působí v regionu jako inovační centrum, soustřeďuje vzdělávací a výzkumné kapacity a zvyšuje koncentraci vědění v regionu. Významně působí především v oblasti svého sídla (MČ Praha 13) jako kulturní a vzdělávací centrum, kdy se daří připravovat pro místní komunitu celou řadu aktivit - veřejné přednášky a debaty, bezplatné poradenství nebo provoz dětské skupiny jako podpora pro sladování studijního, pracovního a rodinného života. VŠEM spolupracuje v regionu s řadou společností a firem v oblasti inovace studijních oborů, začleňování odborníků z praxe do výuky a poskytování praxí studentům VŠEM.

VŠEM má zájem sledovat požadavky aplikační sféry a podle nich upravovat svoje strategické plány. Pro snazší přenos informací v této oblasti byl zřízen iniciační a poradní orgán Kolegium rektora VŠEM. Členy Kolegia rektora VŠEM jsou kromě akademických představitelů a zástupců vedení školy i významní odborníci z akademického nebo komerčního sektoru. Podněty vzniklé na setkáních vedení VŠEM implementuje do úprav strategie a rozvoje a společně s akademickými pracovníky pracuje na úpravách konceptů výuky a její přizpůsobení praxi a požadavkům zaměstnavatelů.

Profesní organizace a sdružení

Vysoká škola ekonomie a managementu je členem několika profesních organizací, a to buď formou kolektivního, nebo individuálního členství. Zastoupení v těchto organizacích umožňuje podílet se na zlepšování podnikatelského prostředí v různých oblastech činnosti (dle zaměření profesní organizace), vytváří platformu pro setkávání odborníků z praxe, akademických pracovníků a studentů a pro výměnu informací a názorů, přispívá k dalšímu růstu

profesní způsobilosti a umožňuje účast (aktivní, pasivní) na konferencích a odborných seminářích.

Realizovaná členství v oborově a profesně příbuzných organizacích:

- Accreditation Council for Business Schools and Programs
- The Association for Transnational Higher Education Accreditation

Členství v oborově a profesně příbuzných organizacích je z hlediska provázanosti studijních programů s praxí považováno za nedílnou součástí zvyšování kvality studijních programů.

Členství v těchto organizacích umožňuje využívat národních a mezinárodních profesních kontaktů, účastnit se na národních a mezinárodních projektech realizovaných členskými institucemi, získávat poznatky o aktuálním vývoji v daných oblastech. Hlavním přínosem je zejména spolupráce s ostatními subjekty sdruženými v těchto organizacích a přístup k aktuálním zdrojům oborově příbuzných informací.

f) Spolupráce s aplikační sférou na tvorbě a přenosu inovací a jejich komercializace

Soustavná spolupráce s praxí je považována za prioritu působení ve všech základních oblastech činnosti VSEM. Spolupráci s podniky zahrnuje především využití odborníků z praxe jako vyučujících či přednášejících a v současné době tuto možnost zprostředkovávají i absolventi VSEM, kteří v mnoha případech zastávají manažerské funkce, popřípadě jsou sami majiteli firem. VSEM při výuce klade důraz na zapojení lektorů z podnikové praxe tak, aby studenti měli možnost aplikovat nabyté znalosti na skutečné problémy a řešit reálné situace, se kterými se mohou setkat ve své budoucí praxi.

Významnou funkci při promítnutí požadavků aplikační sféry do strategických plánů VSEM, včetně například tvorby nových oborů či odborných specializací, má iniciační a poradní orgán **Kolegium rektora VSEM**. Členy Kolegia rektora VSEM jsou kromě akademických představitelů a zástupců vedení školy i významní odborníci z akademického nebo komerčního sektoru.

S ohledem na skutečnost, že veškeré závěrečné a podstatná část seminárních prací jsou zpracováním reálného problému, VSEM fakticky spolupracuje s několika desítkami firem v celé ČR. Za rok 2018 odborníci z praxe konzultovali, popř. vedli nebo oponovali více než 400 prací. Zástupci aplikační sféry jsou také pravidelně zváni do komisí pro prezentaci seminárních prací.

Jednotlivé katedry, resp. jejich členové, se individuálně i v týmech podílejí na **projektech realizovaných ve spolupráci s komerčním sektorem**. Do takovýchto projektů se obvykle zapojují i studenti, zejména studenti posledních ročníků, kteří již mají odborné znalosti. Příkladem úspěšné realizace spolupráce s praxí je rozvoj vzdělávání v oblasti podpory inovativního podnikání a uplatnění v praxi - **Elitní program VSEM**. Představuje nadstandardní vzdělávací a tréninkový program, který se zaměřuje na rozvoj studijně nadaných studentů, kteří projevují aktivní zájem o své studium a budoucí profesní uplatnění. Hlavním cílem programu je poskytovat nadstandardní výuku prostřednictvím přednášek atraktivních oblastí, speciálně navržených pro Elitní program VSEM a zprostředkování úzké spolupráce s konkrétními společnostmi pro již vybrané pracovní pozice.

V rámci Elitního programu VSEM je studentům zprostředkována spolupráce s vybranou společností nebo organizací, jejíž podnikání odpovídá realizovaným studijním oborům s cílem získání pracovní pozice ve středním a vyšším managementu po ukončení studia na VSEM.

Akcelerátor VŠEM

V roce 2017 se VŠEM stala příjemcem podpory v rámci programu Operační program Zaměstnanost (OPZ) se svým projektem - Akcelerátor VŠEM pro vytváření a rozvoj kapacit zaměřených na vývoj a šíření inovací. Tento program pokračoval i v roce 2018. Akcelerátor VŠEM je programem na podporu začínajících podnikatelů a firem s krátkou historií, do něhož spadají aktivity z oblastí vzdělávání, workshopů, poradenství a osobního rozvoje. Sídlí v prostorách StartUp VŠEM.

Do programu se zapojují jednotlivci i týmy, studenti, absolventi, lidé z neziskových organizací i firmy. Účastníci jsou podporováni mentory, mezi něž patří experti z businessu a úspěšní podnikatelé. V roce 2018 se do projektu zapojilo 11 týmů.

Vysoká škola ekonomie a managementu bude nadále rozvíjet a podporovat výzkumné i aplikační aktivity prostřednictvím grantových soutěží, dále díky získaným finančním prostředkům z operačních programů a v neposlední řadě spoluprací s aplikační sférou.

g) Podpora horizontální mobility studentů a akademických pracovníků

VŠEM podporuje horizontální mobilitu studentů i akademických pracovníků a to jak v programu Erasmus+, zahrnujícím jak studijní pobyty, tak stáže, a dále podporuje studenty a akademiky i v dalších programech spolupráce s partnerskými univerzitami všude na světě. VŠEM má uzavřené smlouvy o spolupráci s 19 mimoevropskými univerzitami a realizuje kontakty a výměnné pobyty i spolupráci ve formě pořádání konferencí, workshopů a jiných rozvojových programů.

V rámci mezinárodních akreditací mají studenti i akademici možnost spolupracovat v mezinárodní komunitě sdružené v rámci akreditovaných vysokých škol a univerzit. Jsou společně realizovány přednášky, konference, vzdělávací kurzy a sympózia. Studenti a akademici jsou podporováni v účasti na těchto akcích.

9 Zajišťování kvality a hodnocení realizovaných činností

a) Významné události a skutečnosti týkající se zajišťování kvality a hodnocení realizovaných činností v roce 2018

Mezi nejvýznamnější události a skutečnosti týkající se zajišťování kvality a hodnocení realizovaných činností v roce 2018 patří:

- Kontinuální sběr dat hodnocení výuky a studia studenty
- Revize hodnotících kritérií, jejich specifikace a prohloubení
- Realizace focus groups se studenty a vyučujícími na téma hodnocení kvality
- Oslovování zainteresovaných stran a zaměstnavatelů
- Kontrola písemných prací po formální stránce a revize s cílem zlepšení kvality písemných prací
- Prezentace výsledků hodnocení kvality a získání zpětné vazby v rámci:
 - a. interních konferencí a workshopů za přítomnosti akademiků a studentů
 - b. zveřejňování informací na webových stránkách



- c. prezentace výsledků na mezinárodních konferencích – např. ERIE, MSED
- d. informace o výstupech a řešení zpětné vazby s akademiky
- Zavedení povinných seminářů ke zpracování písemných prací
- Užší propojení studentů a vedoucích písemných prací či konzultantů
- Silnější propojení studentské iniciativy s konceptem kvality
- Kontrola a srovnání vstupních a výstupních znalostí studentů
- Větší důraz na kompetence a obecné způsobilosti absolventů
- Uplatňování mezinárodních standardů kvality výuky a vzdělávání
- Důraz na strategickou koncepci kvality
- Příprava sebehodnotící zprávy v souladu s novým vysokoškolským zákonem
- Vstupní rozhovory a příprava na institucionální evropskou akreditaci ATHEA
- Průběžné hodnocení standardů kvality pro akreditaci ACBSP
- Příprava studijních programů pro nové národní akreditace v souladu s aktualizovanými standardy
- Zapojení moderních informačních a komunikačních technologií do výuky pro její vyšší dostupnost a interaktivitu
- Revize kariérních plánů akademiků
- Zavedení workshopů pro studenty propojujících teorii a praxi za vedení praktiků
- Pokračování v realizaci studentské konference a podpory studentů v publikační činnosti
- Podpora propojení tvůrčí činnosti a výukového procesu
- Zavedení hodnocení vnitřních procesů řízení VŠ

Hodnocení kvality činnosti VŠEM je chápáno jako dlouhodobý a soustavný proces interakce mezi studenty, vyučujícími a administrativními pracovníky. Týká se tedy jak hodnocení obsahu a formy studia, tak jeho technického a organizačního zabezpečení. Cílem je udržení co nejvyšší úrovně výuky, kde hraje hlavní roli spíše evaluace interní, ale také zvyšování úrovně vědecko-výzkumné činnosti a jejího propojení s výukou, kde je kladen důraz spíše na evaluace externí. Systematicky tak rozvíjíme vnitřní zajišťování kvality, jeho dokumentaci a využívání získaných dat k procesu neustálého zlepšování vnitřních procesů, relevance studijních programů a identifikace potenciálu dalšího rozvoje VŠEM.

Vnitřní hodnocení

Vysoká škola ekonomie a managementu má zaveden vnitřní systém hodnocení kvality. Cílem je soustavné dosahování zvyšující se úrovně kvality výuky, vzdělání, studia, včetně jeho zabezpečení a podpory rozvoje prostřednictvím implementace výsledků průběžně probíhajícího výzkumu. Celý proces je centrálně řízen a periodicky kontrolován komisí pro interní hodnocení kvality tak, aby docházelo k soustavnému zvyšování úrovně kvality a odstranění nevyhovujících prvků.

Proces zajištění kvality je současně neoddelitelně propojen se systémem hodnocení kvality studijního programu, zejména prostřednictvím interní evaluace a prostřednictvím vnějších evaluačních procedur, které jsou považovány za zdroj podnětů ke zlepšení stávající kvality

činnosti VSEM. Výsledky hodnocení jsou pak zveřejňovány ve Zprávě o interním hodnocení kvality a jejích aktualizacích.

Cestou k dosažení uvedených kvalitativních cílů je důraz na odpovídající úroveň členů pedagogického sboru. Všichni nově přijímaní akademičtí pracovníci procházejí nejprve zkušebními obdobími, kdy jsou hodnoceni jak vedením VSEM, tak studenty. Aplikační charakter studia je posilován soustavnou a systémově pojatou spoluprací s praxí, prostřednictvím kontaktů se zaměstnavateli studentů a kontakty na absolventy, spoluprací v rámci oborových a profesních organizací a otevřeností projektů realizovaných VSEM vnější oponentuře.

Interní hodnocení výuky a studia probíhá na několika úrovních:

- Hodnocení personálního obsazení ze strany prorektorů vycházející z hospitací, úrovně publikačních výstupů a výstupů výuky
- Hodnocení kvality přednášek a přednášejících, seminářů a jejich vedoucích, přínosu a využitelnosti poznatků a dovedností pro praxi samotnými studenty (hodnocení výuky bezprostředně po skončení výukového bloku pomocí povinného dotazníku)
- Hodnocení činností bezprostředně souvisejících s výukou a její organizací studenty
- Periodické hodnocení kvality studijních programů pomocí revize anotací
- Hodnocení úrovně výstupů studentů při zahájení a při ukončení studia (studenti povinně skládají vstupní a výstupní znalostní testy)
- Hodnocení pomocí výstupního pohovoru se studenty (se studenty, kteří uzavírají či ukončují studium, je veden ústní výstupní pohovor)
- Hodnocení absolventy, kteří hodnotí uplatnitelnost znalostí získaných v průběhu studia, uplatnění na trhu práce atd. Hodnocení absolventy probíhá jednak po ukončení studia a následně s časovým odstupem několik měsíců až let

Získané informace dávají zpětnou vazbu nutnou pro zvyšování kvality studijních oborů a slouží k identifikaci silných a slabých stránek instituce, výukových konceptů, relevantních teorií a znalostí. Hodnocení je dále využíváno pro neustálé zlepšování procesu výuky a rozvoje studijních opor - především studijních a učebních textů, E-learningových aplikací, seminářů, konzultací apod.

Kvalita technicko-organizačního zabezpečení studia vychází z dosavadních zkušeností, které umožnily vytvoření propracovaného funkčního systému. Systémový a zároveň pružný přístup v této oblasti současně omezuje zátěž operativních činností a rozšiřuje prostor pro koncepční a rozvojové činnosti.

Interní hodnocení kvality programů

Kvalita studijních programů je soustavně hodnocena. Provádí se interní periodické hodnocení následující po každém trimestru (3x ročně), které zahrnuje následující oblasti:

- Hodnocení průběhu a kvality státních závěrečných zkoušek
- Hodnocení průběhu a kvality obhajob a prezentací seminárních/písemných prací
- Hodnocení kvality výuky – evaluace akademických pracovníků a vyučujících v návaznosti na zpětnou vazbu studentů, kteří povinně hodnotí v rámci informačního systému aspekty probíhající výuky a daného akademického pracovníka či vyučujícího
- Hodnocení kvality a množství publikačních výstupů u akademických pracovníků
- Hodnocení úrovně výstupů studentů (srovnání vstupních a výstupních testů studentů)

- Hodnocení technicko-organizačního zajištění pomocí studentských orgánů (Studentská rada, Studentský senát)
- Hodnocení zájmu o studium (počty podaných přihlášek a jejich vývoj)
- Počty a vývoj absolventů, jejich kvalita a úroveň výsledků studia

V rámci zlepšování **zpětné vazby**, týkající se trvalé péče o kvalitu výuky na VŠEM, je rovněž postupně zaváděn monitorovací systém sledující míru naplňování role školy jako vzdělávací instituce ve vztahu k potřebám a očekáváním studentů na začátku a po ukončení studia, doplněný o informace po nástupu do praxe, jak z pohledu absolventa, tak z pohledu jeho zaměstnavatele.

Stejně jako studenti hodnotí jednotlivá výuková soustředění, také akademici poskytují svou zpětnou vazbu. Pravidelně vyplňují hodnocení, ve kterém se zaměřují např. na znalosti vedené skupiny, na pozornost, aktivitu, přístup a další. Uvedené hodnocení je monitorováno managementem školy. Souhrn je na konci trimestru zveřejněn také studentům.

Důsledně jsou monitorovány statistiky výsledků zkoušek a seminárních/písemných prací, které jsou následně využívány (pravidelně v trimestrálním a ročním intervalu) pro revidování studijních plánů, učebních metod a struktury jednotlivých studijních předmětů, ve změně důležitosti jednotlivých témat v rámci studijního předmětu nebo v metodách hodnocení studentů.

VŠEM rovněž monitoruje důvody předčasného ukončování studia. Studenti, kteří se rozhodnou zanechat svého studia před jeho řádným ukončením jsou povinni zaslat písemnou žádost obsahující rovněž důvod vedoucí k předčasnému zanechání studia. Statistika studentů je uchovávána ve Studentském informačním systému VŠEM a získané informace jsou následně projednávány na poradách vedení.

Je realizováno **dotazníkové šetření pro absolventy** zaměřené na hodnocení absolvovaného studijního programu a následné uplatnění nabytých znalostí v praxi.

Studenti mohou zároveň kontaktovat s jakýmkoliv studijními problémy informačně poradenské centrum nebo prorektory, a to jak individuálně, tak prostřednictvím Studentské rady. **Studentská rada** se schází každý trimestr (minimálně 1x ročně) a navrhuje úpravy v rámci výukového procesu jednotlivým oddělením, popř. katedrám.

Dalším zdrojem podkladů pro interní evaluaci jsou hodnocení činností VŠEM v rámci vnějších oponentur (studijních textů, výzkumných projektů, prezentací, samostatných prací studentů, obsahových změn studijních předmětů).

Součástí vnitřní evaluace je pravidelné zpracování Sebehodnotící zprávy „**Self-evaluation report**“, které VŠEM zpracovává pro mezinárodní akreditační organizace, jejichž je členem (ACBSP a ATHEA, viz výše).

VŠEM je velmi striktní v dodržování vnitřních předpisů a v oblasti **plagiátorství** (obsaženo v Disciplinárním řádu VŠEM, Administrativním bodovém systému, Průvodci administrací studia). VŠEM využívá softwaru na odhalování plagiátů v individuálních pracích studentů (dílní písemné práce, bakalářské a diplomové práce).

Vnější hodnocení

Mezinárodní akreditace patří mezi klíčové faktory v procesu zajištění kvality studijních programů VŠEM. Od roku 2009 je VŠEM členem (od roku 2010 akreditovaným členem) Accreditation Council for Business Schools and Programs (ACBSP), jež patří mezi nejkvalitnější a nejhodnotnější globální akreditační organizace. ACBSP poskytuje specializované akreditace v oblasti podnikání na všech úrovních vysokoškolského studia (bakalářské, magisterské

a doktorské studium). ACBSP podporuje a oceňuje excelenci v poskytování vzdělávání a je zastřešeno Radou pro vysokoškolské vzdělávání (CHEA). Všechny studijní programy VŠEM jsou akreditovány MŠMT a v rámci ACBSP.

Každé dva roky předkládá VŠEM akreditační organizaci ACBSP zprávu o zajištění kvality tzv. **Quality Assurance Report**, která slouží jako podklad k vnějšímu hodnocení a udělování akreditací studijním programům VŠEM.

Finanční kontrola

Kontrola hospodaření probíhá v souladu se Statutem Vysoké školy ekonomie a managementu, a.s. Rozpočet na daný hospodářský rok schvaluje Správní rada, která dbá na hospodárnost při nakládání s finančními prostředky VŠEM, a aby hospodaření probíhalo v souladu s platnými předpisy. Doklady o hospodaření, účetní závěrka a výroční zpráva jsou nejméně jedenkrát za rok kontrolovány Dozorčí radou VŠEM a zveřejňovány standardním způsobem.

Benchmarking

VŠEM průběžně sleduje činnost jednotlivých vysokých škol obdobného zaměření v České republice na základě informací, které jsou volně dostupné (webové stránky jednotlivých VŠ, srovnání v nejrůznějších periodikách a statistikách apod.). Prováděno je také mezinárodní srovnání na základě akreditačních kritérií ACBSP. Realizována je i rešerše vědeckých zdrojů týkající se problematiky vzdělávání na vysokých školách a nové ověřené koncepty jsou implementovány a začleňovány do dalších periodických evaluací.

Hlavní prioritou VŠEM je poskytovat kvalitní vzdělání na mezinárodně srovnatelné úrovni. Nástrojem k plnění tohoto cíle je neustálé zlepšování personálního zabezpečení výuky. Snahou VŠEM i nadále zůstává rozšiřovat počet kvalitních akademických pracovníků v pracovním poměru. Dalším nástrojem pro zajištění kvalitního vzdělávání a vzdělávacího procesu, který odpovídá potřebám studentům v současnosti, je rozvoj elektronických studijních opor a elektronických forem přímé výuky. Další prioritou je využívání moderních technologií a širší zapojení interaktivních prvků využívajících ICT do výuky s cílem vytvořit ucelený systém multimediální výuky s využitím nástrojů jako je například web fórum, video fórum, video konzultace a E-learning.

Vzdělávací proces neustále prochází modernizací a metodologickým rozvojem studijních opor pro prezenční i kombinovanou formu studia.

10 Národní a mezinárodní excellence vysoké školy

Níže je uvedeno zhodnocení postavení a úspěchů v roce 2018 v oblastech národní a mezinárodní excellence vysoké školy:

a) mezinárodní a významná národní výzkumná, vývojová a tvůrčí činnost, integrace výzkumné infrastruktury do mezinárodních sítí a zapojení vysoké školy do profesních či uměleckých sítí

Výzkumné aktivity jsou realizovány na hlavním pracovišti VŠEM, dále Centrem ekonomických studií VŠEM a Centrem Inovačních studií VŠEM. Mezi nejvýznamnější národní a mezinárodní výzkumné činnosti patří:

- **veřejná grantová soutěž CES VŠEM** – průběžně vyhlašovaná grantová soutěž a realizace výzkumných projektů. Navržené projekty musí být zaměřeny na základní nebo aplikovaný výzkum v oblasti ekonomie a/nebo management. Jejich cílem je



podporovat studenty, vědecké pracovníky, podnikatelské subjekty a širokou veřejnost v realizaci výzkumných záměrů v oblasti společenských věd.

- **Výzkum inovačnosti programu ESF** v ČR v mezinárodním srovnání.
- **Projekt Inovační akademie** ve spolupráci se zahraničními partnery.
- **Výzkum konkurenceschopnosti** – CES VSEM se pravidelně věnuje výzkumu konkurenceschopnosti ČR a vydává ročenky konkurenceschopnosti.

Zapojení školy do profesních sítí probíhá prostřednictvím spolupráce s podnikovou sférou v oblasti studia a studijních programů, vědy a výzkumu, strategie a rozvoje, partnerských a zahraničních vztahů, které jsou považovány za prioritní ve všech základních činnostech VSEM.

Formy spolupráce jsou především účast **odborníků z praxe** ve výuce a vedení a hodnocení samostatných studentských prací, podpora aktivní účasti studentů a jejich zaměstnavatelů při specifikaci problémových okruhů z praxe, průběžně zapracovávaných do obsahu studijních předmětů a seminářů, spolupráce s tuzemskými a zahraničními vzdělávacími subjekty při oponování studijních textů, účasti ve státnicových komisích, realizaci tematicky specifických přednášek rozšiřujících obsah předmětů studijního programu, standardizaci výstupních znalostí profilových předmětů oborů a specializací, využívání stabilního okruhu odborníků z praxe (podniková sféra, profesní organizace, poradenské a konzultační firmy, instituce státní správy a samosprávy) k průběžnému hodnocení provázanosti obsahu jednotlivých studijních předmětů s aktuálními vývojovými trendy, potřebami a legislativními změnami, spolupráce s domácími a zahraničními institucemi v metodické oblasti s cílem zkvalitňování a rozvoje specifických učebních pomůcek, včetně využití informačních technologií, pro samostudijní účely, posuzování grantových projektů i hodnocení jejich výstupů (účasti odborníků z praxe ve funkci oponentů) i ve formě účasti odborníků z praxe na řešení jednotlivých projektů a prezentaci jejich výsledků, spolupráce s praxí prostřednictvím přidělení grantových prostředků VSEM na řešení výzkumných projektů realizovaných jinými institucemi, podpora otevřenosti informační a ediční činnosti vůči příspěvkům odborníků z praxe, vytvářením stabilního okruhu přispěvatelů k problematice specifikované VSEM v návaznosti na zaměření vzdělávací a výzkumné činnosti.

Vysoká škola ekonomie a managementu je členem několika profesních organizací. Členství vytváří platformu pro setkávání odborníků z praxe, akademických pracovníků a studentů a pro výměnu informací a názorů, přispívá k dalšímu růstu profesní způsobilosti a umožňuje účast na konferencích a odborných seminářích.

VSEM je členem Accreditation Council for Business Schools and Programs, Asociace malých a středních podniků ČR, České marketingové společnosti, České společnosti ekonomické, České společnosti pro systémovou integraci, Hospodářské komory ČR a České manažerské asociace.

Členství v oborových organizacích umožňuje využívat profesních kontaktů, účastnit se na národních a mezinárodních projektech realizovaných členskými institucemi, získávat poznatky o aktuálním vývoji v daných oblastech. Hlavním přínosem je zejména spolupráce s ostatními subjekty sdruženými v těchto organizacích a přístup k aktuálním zdrojům.

b) národní a mezinárodní ocenění vysoké školy

VSEM byla zvolena v rámci organizace ACBSP (Accreditation Council of Business Schools and Programs) jako předsedající vysoká škola Regionu 8 (Evropa, Afrika a západní Asie) v rámci mezinárodní akreditace ACBSP pro rok 2019.

c) mezinárodní hodnocení vysoké školy nebo její součásti, včetně zahraničních akreditací.

Mezinárodní akreditace patří mezi klíčové faktory v procesu zajištění kvality studijních programů VŠEM. Od roku 2009 je VŠEM členem Accreditation Council for Business Schools and Programs (ACBSP), jež patří mezi nejkvalitnější a nejhodnotnější globální akreditační organizace. Od roku 2009 je VŠEM akreditována ACBSP.

ACBSP poskytuje specializované akreditace v oblasti podnikání na všech úrovních vysokoškolského studia (bakalářské, magisterské a doktorské studium). ACBSP podporuje a oceňuje excelenci v poskytování vzdělávání a je zastřešeno Radou pro vysokoškolské vzdělávání (CHEA).

VŠEM je institucionálním členem akreditační organizace založenou na evropských standardech ATHEA (The Association for Transnational Higher Education Accreditation).

Všechny studijní programy VŠEM jsou akreditovány MŠMT a v rámci ACBSP.

Každý druhý rok musí VŠEM zpracovat Quality Assurance Report, kde je popsáno plnění ukazatelů kvality, dosažené výsledky či projekty směřující ke zlepšování kvality studia.

11 Třetí role vysoké školy

a) Zhodnocení působení v oblasti přenosu poznatků do praxe

VŠEM aktivně rozvíjí vztahy s vnějším prostředím univerzity v ČR stejně jako s akademickým prostředím v zahraničí. Zásadním způsobem byla rozšířena síť spolupracujících firem, které poskytují studentské stáže a praxe a s nimiž jsou realizovány i další formy spolupráce. Byly tak upevněny základy dlouhodobě udržitelného systému kooperace vysoké školy a širokého okruhu prestižních zaměstnavatelů.

Přenos poznatků do praxe byl taktéž uskutečňován pomocí zpracovávaných písemných a závěrečných prací studentů zaměřených na řešení reálných projektů v praxi. Na přenosu poznatků do praxe se podílejí i akademičtí pracovníci VŠEM v rámci svých výzkumných záměrů, publikací a výzkumů realizovaných přímo ve firmách. Publikační činnost VŠEM je taktéž zaměřena na praktické uplatnění získaných a zveřejňovaných poznatků. I grantové projekty řešené v rámci výzkumných organizací sdružených pod Vysokou školou ekonomie a managementu jsou podporovány s podmínkou reálné uplatnitelnosti výsledků výzkumu.

Aktivity a cíle VŠEM jsou plně v souladu s cíli MŠMT a jejich specifikací v rámci Dlouhodobých záměrů, Strategií rozvoje vysokého školství a dalších programových dokumentů MŠMT. Možné rozdíly vyplývají ze soukromého charakteru školy. Rozdíly jsou ale spíše v prostředcích využívaných k dosahování stanovených cílů než v cílech samotných.

Ve shodě se záměry MŠMT vidí VŠEM své priority v oblastech zajišťování kvality, internacionalizace, spolupráce s praxí, relevance a excelence vysoké školy. Kvalita a excelence jsou pilíři veškerých činností VŠEM (v rámci dostupných zdrojů). VŠEM současně trvale pracuje na rozvoji kvality a kultury akademického života.

StartUp VŠEM

Při Vysoké škole ekonomie a managementu existuje od roku 2014 akcelerační a inkubační centrum **StartUp VŠEM**, které se svým propojením s výukou vymyká, standardní podobě coworkingových center. StartUp VŠEM je určen nejen studentům a absolventům VŠEM, ale i široké veřejnosti.

Přihlášeným projektům nabízí podporu nejen v rámci mentoringu a know-how, kterým disponují členové StartUp VSEM (odborní mentoři), potažmo akademičtí pracovníci VSEM, ale i finanční podporu a prostorové zabezpečení. Cílem StartUp VSEM je podpořit všechny nositele zajímavých myšlenek a nápadů. Zájemci se mohou hlásit v průběhu celého roku s jakýmkoliv projektem s tím, že důraz je kladen na podporu start-upů se sociálním impaktem. Studenti mohou přijít s vlastním nápadem nebo se zapojit do start-upu někoho jiného. Součástí StartUp VSEM jsou rovněž angel investoři, tedy nositelé nápadu/myšlenky a finančních prostředků, nicméně bez možnosti věnovat vlastní energii a čas danému projektu. Pro tyto zájemce jsou sestaveny týmy z řad studentů a absolventů VSEM, kteří v nově vznikajícím start-upu pracují a podílejí se na jeho vzestupu.

Činnost StartUp VSEM každým rokem vrcholí veřejnou prezentací vybraných projektů před odbornou hodnotící komisí, rozhodující o výši udělené investice (až do výše 2 mil. Kč).

Pro podporu propojení teoretických znalostí a zkušeností z praxe je na VSEM realizován přednáškový cyklus Hosté VSEM, kde se studenty VSEM i širokou veřejností vstupují do diskuze významné osobnosti současnosti

Akcelerátor VSEM

V roce 2018 pokračoval program Akcelerátor VSEM pro vytváření a rozvoj kapacit zaměřených na vývoj a šíření inovací. Akcelerátor VSEM je programem na podporu začínajících podnikatelů a firem s krátkou historií, do něhož spadají aktivity z oblastí vzdělávání, workshopů, poradenství a osobního rozvoje. Sídlí v prostorách StartUp VSEM.

Do programu se zapojují jednotlivci i týmy, studenti, absolventi, lidé z neziskových organizací, firmy. V roce 2018 se do programu zapojilo 11 týmů z řad studentů VSEM i veřejnosti. Účastníci jsou podporováni mentory, mezi něž patří lidé z oboru a úspěšní podnikatelé.

Cíle programu

- Vytváření a rozvoj kapacit pro vývoj a šíření inovací pro začínající podnikatele a firmy s krátkou historií
- Zajištění potřebných zdrojů (finančních, materiálních, znalostních) pro začínající podnikatele a dynamické firmy s krátkou historií, které mají problém se získáním vnějšího financování na trhu
- Propojení podnikatelů a firem s investory, kteří do firmy vedle kapitálu přinesou také vlastní obchodní zkušenost, popř. technologickou expertizu
- Popularizace startupů se sociálním dopadem (Social Impact Startup) v České republice, v souladu s Cíli udržitelného rozvoje (SDGs), s 10 Základními principy UN GC, se Strategickým rámcem udržitelného rozvoje i s principy sociálního podnikání

b) Působení v regionu

Vysoká škola ekonomie a managementu je nadregionálním pracovištěm s ohledem na strukturu svých studijních programů i forem studia. Studenti přicházejí ze všech regionů České republiky i ze zahraničí. VSEM spolupracuje s mnoha organizacemi s celostátní působností, mezi jinými s Asociací malých a středních podniků ČR či s Hospodářskou komorou ČR.

VSEM působí v regionu jako inovační centrum, soustřeďuje vzdělávací a výzkumné kapacity a zvyšuje koncentraci vědění v regionu. Významně působí především v oblasti svého sídla (MČ Praha 13) jako kulturní a vzdělávací centrum, kdy se daří připravovat pro místní komunitu celou řadu aktivit - veřejné přednášky a debaty, bezplatné poradenství nebo provoz dětské



skupiny jako podpora pro sladování studijního, pracovního a rodinného života. VŠEM spolupracuje v regionu s řadou společností a firem v oblasti inovace studijních programů, začleňování odborníků z praxe do výuky a poskytování praxí studentům VŠEM. Podstatnou součástí třetí role VŠEM je studentský život zaměřený na reflexi společenských problematik.

Vysoká škola ekonomie a managementu dlouhodobě spolupracuje s Městskou částí Praha 13, kdy se v rámci výzkumných a rozvojových projektů snaží pomáhat rozvoji místně příslušné oblasti. V roce 2018 VŠEM realizovala projekt pro výzvu OPRR s názvem Zvyšování kompetencí pedagogických a dalších pracovníků působících ve vzdělávání pro inkluzivní, inovativní a kvalitní výuku v MČ Praha 13.

V Mateřské škole VŠEM, které je provozována při Vysoké škole ekonomie a managementu je rovněž umístěno přes 90 % dětí s bydlištěm v oblasti Praha 13.

Pro podporu sociální interakce a začleňování v rámci MP13 VŠEM realizuje zdarma přístupně Poradny VŠEM (Finanční, Právní, Pedagogicko-profesní, Psychologická, Studijní, Koučování studia). Pro zvyšování kompetencí a kvalifikace obyvatel MČP13 realizuje VŠEM pravidelně Profesní kurzy v oblasti společenských věd (ekonomie, politologie, sociologie, psychologie, management, marketing, právo, finance, daně, účetnictví a lidské zdroje), přístupné zdarma pro veřejnost a s možností získání profesního certifikátu VŠEM.

c) Nadregionální působení a význam

V rámci mezinárodní působení je primární mezinárodní akreditace, která patří mezi klíčové faktory v procesu zajištění kvality studijních programů VŠEM. Od roku 2008 je VŠEM členem Accreditation Council for Business Schools and Programs (ACBSP), jež patří mezi nejkvalitnější a nejhodnotnější globální akreditační organizace. ACBSP poskytuje specializované akreditace v oblasti podnikání na všech úrovních vysokoškolského studia (bakalářské, magisterské a doktorské studium). ACBSP podporuje a oceňuje excelenci v poskytování vzdělávání a je zastřešeno Radou pro vysokoškolské vzdělávání (CHEA).

Všechny studijní programy VŠEM jsou akreditovány MŠMT a v rámci ACBSP.

Každý druhý rok VŠEM prochází hodnocením v rámci Quality Assurance Report, kde je evaluováno plnění ukazatelů kvality, dosažené výsledky či projekty směřující ke zlepšování kvality studia.

VŠEM si je rovněž vědoma své sociální odpovědnosti, a proto své aktivity směřuje v rámci projektu Studium VŠEM i mimo oblast vzdělávání. VŠEM dlouhodobě spolupracuje s humanitární organizací Člověk v tísni, a to především na rozvojovém projektu VŠEM v Africe.

VŠEM byla zvolena v rámci organizace ACBSP (Accreditation Council of Business Schools and Programs) jako předsedající vysoká škola Regionu 8 (Evropa, Afrika a západní Asie) v rámci mezinárodní akreditace ACBSP pro rok 2019.

V Praze 20. 06. 2019

Zpracovali:

Ing. Michal Šubrt

Vedoucí rektorátu

michal.subrt@vsem.cz

doc. Ing. Lucie Vnoučková, Ph.D.

Prorektorka pro studium

lucie.vnouckova@vsem.cz

**TABULKOVÁ PŘÍLOHA VÝROČNÍ ZPRÁVY O ČINNOSTI VYSOKÉ ŠKOLY
EKONOMIE A MANAGEMENTU ZA ROK 2018**

Červen 2019

Tab. 2.1: Akreditované studijní programy (počty)

Vysoká škola ekonomie a managementu	KKOV	Bakalářské studium		Magisterské studium		Navazující magisterské studium		Doktorské studium		CELKEM
		P	K/D	P	K/D	P	K/D	P	K/D	
Skupiny akreditovaných studijních programů	KKOV									
přírodní vědy a nauky	11-18									0
technické vědy a nauky	21-39									0
zeměděl.-les. a veter. vědy a nauky	41,43									0
zdravot., lékař. a farm. vědy a nauky	51-53									0
společenské vědy, nauky a služby	61,67,71-73									0
ekonomie	62,65	1	1			1	1			4
právo, právní a veřejnosprávní činnost	68									0
pedagogika, učitelství a sociál. péče	74,75									0
obory z oblasti psychologie	77									0
vědy a nauky o kultuře a umění	81,82									0
VŠ CELKEM	X	1	1	0	0	1	1	0	0	4

P = prezenční

K/D = kombinované / distanční

Tab. 2.2: Studijní programy v cizím jazyce (počty)

Vysoká škola ekonomie a managementu	KKOV	Bakalářské studium		Magisterské studium		Navazující magisterské studium		Doktorské studium		CELKEM
		P	K/D	P	K/D	P	K/D	P	K/D	
Skupiny akreditovaných studijních programů	KKOV									
přírodní vědy a nauky	11-18									0
technické vědy a nauky	21-39									0
zeměděl.-les. a veter. vědy a nauky	41,43									0
zdravot., lékař. a farm. vědy a nauky	51-53									0
společenské vědy, nauky a služby	61,67,71-73									0
ekonomie	62,65	1	1			1	1			4
právo, právní a veřejnosprávní činnost	68									0
pedagogika, učitelství a sociál. péče	74,75									0
obory z oblasti psychologie	77									0
vědy a nauky o kultuře a umění	81,82									0
VŠ CELKEM	X	1	1	0	0	1	1	0	0	4

P = prezenční

K/D = kombinované / distanční

Tab. 2.6: Kurzy celoživotního vzdělávání (CŽV) na vysoké škole (počty kurzů)

Vysoká škola ekonomie a managementu	KKOV	Kurzy orientované na výkon povolání			Kurzy zájmové			U3V	CELKEM
		do 15 hod	od 16 do 100 hod	více než 100 hod	do 15 hod	od 16 do 100 hod	více než 100 hod		
Skupiny akreditovaných studijních programů	KKOV								
přírodní vědy a nauky	11-18								0
technické vědy a nauky	21-39								0
zeměděl.-les. a veter. vědy a nauky	41,43								0
zdravot., lékař. a farm. vědy a nauky	51-53								0
společenské vědy, nauky a služby	61,67,71-73								0
ekonomie	62,65	1	230						231
právo, právní a veřejnosprávní činnost	68								0
pedagogika, učitelství a sociál. péče	74,75								0
obory z oblasti psychologie vědy a nauky o kultuře a umění	77								0
81,82									0
CELEKEM		1	230	0	0	0	0	0	231

Tab. 2.7: Kurzy celoživotního vzdělávání (CŽV) na vysoké škole (počty účastníků)

Vysoká škola ekonomie a managementu	KKOV	Kurzy orientované na výkon povolání			Kurzy zájmové			U3V	CELKEM*	Z toho počet účastníků, jež byli přijímáni do akreditovaných studijních programů podle § 60 zákona o vysokých školách
		do 15 hod	od 16 do 100 hod	více než 100 hod	do 15 hod	od 16 do 100 hod	více než 100 hod			
Skupiny akreditovaných studijních programů	KKOV									
přírodní vědy a nauky	11-18									
technické vědy a nauky	21-39									
zeměděl.-les. a veter. vědy a nauky	41,43									
zdravot., lékař. a farm. vědy a nauky	51-53									
společenské vědy, nauky a služby	61,67,71-73									
ekonomie	62,65	17							17	0
právo, právní a veřejnosprávní činnost	68									
pedagogika, učitelství a sociál. péče	74,75									
obory z oblasti psychologie vědy a nauky o kultuře a umění	77									
81,82										
CELKEM*		17							17	0

Tab. 3.1: Studenti v akreditovaných studijních programech (počty studií)

Vysoká škola ekonomie a managementu	KKOV	Bakalářské studium		Magisterské studium		Navazující magisterské studium		Doktorské studium		CELKEM
		P	K/D	P	K/D	P	K/D	P	K/D	
Skupiny akreditovaných studijních programů	KKOV									
přírodní vědy a nauky	11-18									0
technické vědy a nauky	21-39									0
zeměděl.-les. a veter. vědy a nauky	41,43									0
zdravot., lékař. a farm. vědy a nauky	51-53									0
společenské vědy, nauky a služby ekonomie	61,67,71-73									0
	62,65	568	820			100	366			1854
právo, právní a veřejnosprávní činnost	68									0
pedagogika, učitelství a sociál. péče	74,75									0
obory z oblasti psychologie	77									0
vědy a nauky o kultuře a umění	81,82									0
Fakulta celkem	X	568	820	0	0	100	366	0	0	1854
Z toho počet žen na Fakultě 1	X									0
Z toho počet cizinců na Fakultě 1	X	29	5			9	2			45

P = prezenční

K/D = kombinované / distanční

Tab. 3.2: Studenti - samoplátci* (počty studií)

Vysoká škola ekonomie a managementu	KKOV	Bakalářské studium		Magisterské studium		Navazující magisterské		Doktorské studium		CELKEM
		P	K/D	P	K/D	P	K/D	P	K/D	
Skupiny akreditovaných studijních programů	KKOV									
přírodní vědy a nauky	11-18									0
technické vědy a nauky	21-39									0
zeměděl.-les. a veter. vědy a nauky	41,43									0
zdravot., lékař. a farm. vědy a nauky	51-53									0
společenské vědy, nauky a služby ekonomie	61,67,71-73									0
	62,65	568	820			100	366			1854
právo, právní a veřejnosprávní činnost	68									0
pedagogika, učitelství a sociál. péče	74,75									0
obory z oblasti psychologie	77									0
vědy a nauky o kultuře a umění	81,82									0
VŠ CELKEM	X	568	820	0	0	100	366	0	0	1854

P = prezenční

K/D = kombinované / distanční

Pozn.: *= Samoplátcem se rozumí osoba (student), která si své studium v cizojazyčném studijním hradí v plné výši sama a vysoká škola ji nevykazuje v počtech studentů rozhodných pro určení výše státního příspěvku na vzdělávací činnost.

Tab. 3.3: Studijní neúspěšnost* 1. ročníku studia (v %)**

Vysoká škola ekonomie a managementu	Bakalářské studium			Magisterské studium			Navazující magisterské studium			Doktorské studium			CELKEM
	P	K/D	CELKEM	P	K/D	CELKEM	P	K/D	CELKEM	P	K/D	CELKEM	
VŠ CELKEM	5,0%	14,3%	11,0%				0,0%	9,5%	8,0%				10,0%

Pozn.: * = Studijní neúspěšností se rozumí podíl počtu studií započatých v kalendářním roce n a součtu neúspěšných studií této kohorty v kalendářních letech n a n+1. Viz Metodika.

Pozn.: ** = Jedná se o všechny studenty, kteří se zapsali ke studiu na dané vysoké škole v kalendářním roce n, ať jde o poprvé zapsané na vysokou školu či nikoliv.

Pozn.: *** = Fakulta nebo jiná součást vysoké školy uskutečňující akreditovaný studijní program

P = prezenční

K/D = kombinované / distanční

**Tab. 3.4: Stipendia* studentům podle účelu stipendia
(počty fyzických osob)**

Vysoká škola ekonomie a managementu		
Účel stipendia	Počty studentů	Průměrná výše stipendia**
za vynikající studijní výsledky dle § 91 odst. 2 písm. a)		
za vynikající vědecké, výzkumné, vývojové, umělecké nebo další tvůrčí výsledky dle § 91 odst. 2 písm. b)		
na výzkumnou, vývojovou a inovační činnost podle zvláštního právního předpisu, § 91 odst.2 písm. c)		
v případě tíživé sociální situace studenta dle § 91 odst. 2 písm. d)		
v případě tíživé sociální situace studenta dle § 91 odst. 3		
v případech zvláštního zřetele hodných dle § 91 odst. 2 písm. e)	136	2 768
z toho ubytovací stipendium	136	2 768
na podporu studia v zahraničí dle § 91 odst. 4 písm. a)		
na podporu studia v ČR dle § 91 odst. 4 písm. b)		
studentům doktorských studijních programů dle § 91 odst. 4 písm. c)		
jiná stipendia	92	25 760
CELKEM***	228	12 045

Pozn.: * = Bez ohledu na zdroj prostředků, netýká se pouze prostředků z MŠMT.

Pozn.: ** = Podíl celkové sumy vyplacené na daný typ stipendia za rok a celkového počtu fyzických osob, kterým bylo dané stipendium za rok alespoň jednou vyplaceno. Pokud bylo stipendium jedné osobě vyplaceno vícekrát, je osoba započtena pouze jednou, ale do výpočtu vstoupí součet částek této osobě vyplacených.

Pozn.: *** = Jelikož jsou vykazovány fyzické osoby, které mohou být příjemcem více stipendií počty studentů celkem nejsou součtem předcházejících sloupců, ale odráží stav reálného počtu studentů.

Tab. 4.1: Absolventi akreditovaných studijních programů (počty absolvovaných studií)

Vysoká škola ekonomie a managementu	KKOV	Bakalářské studium		Magisterské studium		Navazující magisterské studium		Doktorské studium		CELKEM
		P	K/D	P	K/D	P	K/D	P	K/D	
Skupiny akreditovaných studijních programů	KKOV									
přírodní vědy a nauky	11-18									0
technické vědy a nauky	21-39									0
zeměděl.-les. a veter. vědy a nauky	41,43									0
zdravot., lékař. a farm. vědy a nauky	51-53									0
společenské vědy, nauky a služby	61,67,71-73									0
ekonomie	62,65	35	43	0	0	36	51	0	0	165
právo, právní a veřejnosprávní činnost	68									0
pedagogika, učitelství a sociál. péče	74,75									0
obory z oblasti psychologie	77									0
vědy a nauky o kultuře a umění	81,82									0
VŠ CELKEM	X	35	43	0	0	36	51	0	0	165
Z toho počet žen celkem	X	26	36			25	34			121
Z toho počet cizinců celkem	X	1	1			1	3			6

P = prezenční, K/D = kombinované/ distanční; vykazují se počty úspěšně absolvovaných studií (nikoliv fyzické osoby) v období 1. 1. – 31. 12.

Tab. 5.1: Zájem o studium na vysoké škole

		Bakalářské studium				Magisterské studium				Navazující magisterské studium				Doktorské studium			
		Počet uchazečů (fyzické osoby)	Počet přihlášek	Počet přijetí	Počet zápisů ke studiu	Počet uchazečů (fyzické osoby)	Počet přihlášek	Počet přijetí	Počet zápisů ke studiu	Počet uchazečů (fyzické osoby)	Počet přihlášek	Počet přijetí	Počet zápisů ke studiu	Počet uchazečů (fyzické osoby)	Počet přihlášek	Počet přijetí	Počet zápisů ke studiu
Vysoká škola ekonomie a managementu																	
Skupiny akreditovaných studijních programů	KKOV																
přírodní vědy a nauky	11-18																
technické vědy a nauky	21-39																
zeměděl.-les. a veter. vědy a nauky	41,43																
zdravot., lékař. a farm. vědy a nauky	51-53																
společenské vědy, nauky a služby	61,67,71-73																
ekonomie	62,65	402	402	236	189	0	0	0	0	186	186	142	135	0	0	0	0
právo, právní a veřejnosprávní činnost	68																
pedagogika, učitelství a sociál. péče	74,75																
obory z oblasti psychologie	77																
vědy a nauky o kultuře a umění	81,82																
Vysoká škola CELKEM	X	402	402	236	189	0	0	0	0	186	186	142	135	0	0	0	0

P = prezenční

K/D = kombinované / distanční

Tab. 6.1: Akademičtí a vědečtí pracovníci a ostatní zaměstnanci celkem (průměrné přepočtené počty*)

Vysoká škola ekonomie a managementu	Akademičtí pracovníci						Vědečtí pracovníci**			Ostatní zaměstnanci*****	CELKEM zaměstnanci	
	CELKEM akademičtí pracovníci	Profesoři	Docenti	Odborní asistenti	Asistenti	Lektoři	Vědeční, výzkumní a vývojoví pracovníci podílející se na pedagog. činnosti	Postdoktorandi ("postdok")***	Vědeční pracovníci nespádající do ostatních kategorií			Ostatní vědeční, výzkumní a vývojoví pracovníci****
CELKEM	20,5	1,5	8,5	9,0	1,5	0,0	0,0	0,0	0,0	0,0	0,0	20,5
Celkem žen	8,5	0,5	3,0	4,5	0,5	0,0	0,0	0,0	0,0	0,0	0,0	8,5

Pozn.: * = Průměrným přepočteným počtem se rozumí podíl celkového počtu skutečně odpracovaných hodin za sledované období od 1. 1. do 31. 12. (všemi pracovníky ve sledované kategorii; vč. DPČ, mimo DPP) a celkového ročního fondu

Pozn.: ** = Vědeckým pracovníkem se v tomto případě rozumí vědecký pracovník, který není akademickým pracovníkem dle § 70 zákona č. 111/1998 Sb., o vysokých školách.

Pozn.: *** = Pracovník/pracovnice dané výzkumné instituce nebo vysoké školy do pěti let po obhájení akademického titulu Ph.D., nebo jeho ekvivalentu. Pracuje jako součást vědeckého týmu dané instituce obvykle pod vedením zkušených vědeckých pracovníků na konkrétním úkolu a publikuje své výsledky samostatně i v rámci tvůrčího týmu. Má s výzkumnou institucí uzavřen pracovní poměr na dobu určitou (v trvání 1-3 let) na jedno, maximálně tři období po sobě. Jeho/její

Pozn.: **** = Kategorie „Ostatní vědeční, výzkumní a vývojoví pracovníci“ zahrnuje technické a odborné pracovníky, kteří se přímo nepodílejí na výzkumu, ale jsou pro výzkumnou činnost nepostradatelní (např. obsluha research facility).

Pozn.: ***** = Ostatními zaměstnanci se rozumí všichni další pracovníci, kteří se přímo nepodílejí na vzdělávání a výzkumu. Jedná se tedy zejména o administrativní, technické a jiné zaměstnance.

Pozn.: ***** = Fakulta nebo jiná součást vysoké školy uskutečňující akreditovaný studijní program.

Tab. 6.2: Věková struktura akademických a vědeckých pracovníků (počty fyzických osob*)

Vysoká škola ekonomie a managementu	Akademičtí pracovníci												Vědečtí pracovníci**						Ostatní zaměstnanci*****	CELKEM	z toho ženy			
	Profesoři		Docenti		Odborní asistenti		Asistenti		Lektoři		Vědečtí, výzkumní a vývojoví pracovníci podílející se na pedagog. činnosti		Postdoktorandi ("postdok")***		Vědečtí pracovníci nespádající do ostatních kategorií		Ostatní vědečtí, výzkumní a vývojoví pracovníci****							
	CELKEM	ženy	CELKEM	ženy	CELKEM	ženy	CELKEM	ženy	CELKEM	ženy	CELKEM	ženy	CELKEM	ženy	CELKEM	ženy	CELKEM	ženy						
do 29 let	0	0	0	0	0	0	0	0	0	0	0	0	0	0	0	0	0	0	0	0	0	0	0	
30-39 let	0	0	0	0	6	3	0	0	0	0	0	0	0	0	0	0	0	0	0	0	0	0	6	3
40-49 let	1	1	1	1	3	1	1	1	0	0	0	0	0	0	0	0	0	0	0	0	0	0	6	4
50-59 let	0	0	2	2	2	0	0	0	0	0	0	0	0	0	0	0	0	0	0	0	0	0	4	2
60-69 let	0	0	5	0	1	0	1	0	0	0	0	0	0	0	0	0	0	0	0	0	0	0	7	0
nad 70 let	1	0	2	1	1	1	0	0	0	0	0	0	0	0	0	0	0	0	0	0	0	0	4	2
CELKEM	2	1	10	4	13	5	2	1	0	0	0	0	0	0	0	0	0	0	0	0	0	0	27	11

Pozn.: * = Uvede se celkový počet zaměstnanců/pracovníků bez ohledu na výši úvazku, ale pouze v pracovním poměru, bez zahrnutí osob pracujících na DPP a DPČ. Nezahrnuje jiné typy smluvních vztahů dle občanského zákoníku, které mají charakter nákupu služeb.

Pozn.: ** = Vědeckým pracovníkem se v tomto případě rozumí vědecký pracovník, který není akademickým pracovníkem dle § 70 zákona č. 111/1998 Sb., o vysokých školách.

Pozn.: *** = Pracovník/pracovnice dané výzkumné instituce nebo vysoké školy do pěti let po obhájení akademického titulu Ph.D., nebo jeho ekvivalentu. Pracuje jako součást vědeckého týmu dané instituce obvykle pod vedením zkušených vědeckých pracovníků na konkrétním úkolu a publikuje své výsledky samostatně i v rámci tvůrčího týmu. Má s výzkumnou institucí uzavřen pracovní poměr na dobu určitou (v trvání 1-3 let) na jedno, maximálně tři období po sobě. Jeho/její mzda podléhá pravidlům mzdového systému dané instituce, přičemž vedle toho může získat odměny v rámci výzkumných grantových projektů.

Pozn.: **** = Kategorie „Ostatní vědečtí, výzkumní a vývojoví pracovníci“ zahrnuje technické a odborné pracovníky, kteří se přímo nepodílejí na výzkumu, ale jsou pro výzkumnou činnost nepostradatelní (např. obsluha research facility).

Pozn.: ***** = Ostatními zaměstnanci se rozumí všichni další pracovníci, kteří se přímo nepodílejí na vzdělávání a výzkumu. Jedná se tedy zejména o administrativní, technické a jiné zaměstnance.

Tab. 6.3: Počty akademických a vědeckých pracovníků podle rozsahu pracovních úvazků a nejvyšší dosažené kvalifikace (počty fyzických osob dle rozsahu úvazků)

Vysoká škola ekonomie a managementu	Akademičtí pracovníci								Vědečtí pracovníci*		CELKEM	z toho ženy
	prof.		doc.		DrSc., CSc., Dr., Ph.D., Th.D.		ostatní		CELKEM	ženy		
	CELKEM	ženy	CELKEM	ženy	CELKEM	ženy	CELKEM	ženy			CELKEM	ženy
do 0,3	0	0	0	0	0	0	0	0	0	0	0	0
0,31–0,5	1	1	3	2	8	2	1	1	0	0	13	6
0,51–0,7	0	0	0	0	0	0	0	0	0	0	0	0
0,71–1	1	0	7	2	5	3	1	0	0	0	14	5
více než 1	0	0	0	0	0	0	0	0	0	0	0	0
VS CELKEM	2	1	10	4	13	5	2	1	0	0	27	11

Pozn.: uvádí se pouze nejvyšší dosažený akademický titul

Pozn.: * = Vědeckým pracovníkem se v tomto případě rozumí osoba, která není akademickým pracovníkem dle § 70 zákona č. 111/1998 Sb., o vysokých školách.

Pozn.: ** = Fakulta nebo jiná součást vysoké školy uskutečňující akreditovaný studijní program.

Tab. 6.5: Akademičtí a vědecktí pracovníci s cizím státním občanstvím (průměrné přepočtené počty*****)

Vysoká škola ekonomie a managementu	Akademičtí pracovníci					Vědecktí, výzkumní a vývojoví pracovníci podílející se na pedagog. činnosti	Vědecktí pracovníci**			Ostatní zaměstnanci*****
	Profesoři	Docenti	Odborní asistenti	Asistenti	Lektoři		Postdoktorandi ("postdok")***	Vědecktí pracovníci nespádající do ostatních kategorií	Ostatní vědecktí, výzkumní a vývojoví pracovníci****	
VŠ CELKEM	0	0	0	0	0	0	0	0	0	0
<i>v tom: Německo</i>	0	0	0	0	0	0	0	0	0	0
<i>Polsko</i>	0	0	0	0	0	0	0	0	0	0
<i>Rakousko</i>	0	0	0	0	0	0	0	0	0	0
<i>Slovensko</i>	0	0	2	0	0	0	0	0	0	0
<i>ostatní státy EU</i>	0	0	0	0	0	0	0	0	0	0
<i>ostatní státy mimo EU</i>	0	0	0	0,3	0	0	0	0	0	0
ženy z celkového počtu (bez ohledu na státní občanství)	0	0	0	0	0	0	0	0	0	0

Pozn.: ** = Vědeckým pracovníkem se v tomto případě rozumí vědecký pracovník, který není akademickým pracovníkem dle § 70 zákona č. 111/1998 Sb., o vysokých školách.

Pozn.: *** = Pracovník/pracovnice dané výzkumné instituce nebo vysoké školy do pěti let po obhájení akademického titulu Ph.D., nebo jeho ekvivalentu. Pracuje jako součást vědeckého týmu dané instituce obvykle pod vedením zkušených vědeckých pracovníků na konkrétním úkolu a publikuje své výsledky samostatně i v rámci tvůrčího týmu. Má s výzkumnou institucí uzavřen pracovní poměr na dobu určitou (v trvání 1-3 let) na jedno, maximálně tři období po sobě. Jeho/její mzda podléhá pravidlům mzdového systému dané instituce, přičemž vedle toho může získat odměny v rámci výzkumných grantových projektů.

Pozn.: **** = Kategorie „Ostatní vědecktí, výzkumní a vývojoví pracovníci“ zahrnuje technické a odborné pracovníky, kteří se přímo nepodílejí na výzkumu, ale jsou pro výzkumnou činnost nepostradatelní (např. obsluha research facility).

Pozn.: ***** = Ostatními zaměstnanci se rozumí všichni další pracovníci, kteří se přímo nepodílejí na vzdělávání a výzkumu. Jedná se tedy zejména o administrativní, technické a jiné zaměstnance

Pozn.: ***** = Průměrným přepočteným počtem se rozumí podíl celkového počtu skutečně odpracovaných hodin za sledované období od 1. 1. do 31. 12. všemi pracovníky (ve sledované kategorii; vč. DPČ, mimo DPP) a celkového ročního fondu pracovní doby připadajícího na jednoho zaměstnance pracujícího na plnou pracovní dobu.

Tab. 6.6: Nově jmenovaní docenti a profesoři (počty)

Vysoká škola ekonomie a managementu	Počet			Věkový průměr nově jmenovaných***
	Na dané VŠ*		Kmenoví zaměstnanci VŠ jmenovaní na jiné VŠ**	
	Celkem	Z toho kmenoví zaměstnanci dané VŠ		
CELKEM profesoři	0	0	0	0
z toho ženy	0	0	0	0
CELKEM docenti	0	0	0	0
z toho ženy	0	0	0	0

Pozn.: *= Zahrnuty jsou veškeré habilitace a jmenování, které proběhly v daném kalendářním roce na
Pozn.: ** = Uvádí se počty docentů a profesorů, kteří kmenově spadají pod danou VŠ, ale byli jmenováni
Pozn.: *** = Věkový průměr se vypočítá z celkového počtu nově jmenovaných na dané VŠ (fakultě nebo
Pozn.: **** = Fakulta nebo jiná součást vysoké školy uskutečňující akreditovaný studijní program

Tab. 7.1: Zapojení vysoké školy do programů mezinárodní spolupráce (bez ohledu na zdroj financování)

Vysoká škola ekonomie a managementu	H2020/ 7. rámcový program EK			CELKEM
	CELKEM	Z toho Marie-Curie Actions	Ostatní	
Počet projektů*			1	1
Počet vyslaných studentů**			5	5
Počet přijatých studentů***			18	18
Počet vyslaných akademických a vědeckých pracovníků****			1	1
Počet přijatých akademických a vědeckých pracovníků*****			0	0
Dotace v tis. Kč*****				259 117 Kč

Pozn.: * = Jedná se o v daném roce probíhající projekty.

Pozn.: ** = Vyjíždějící studenti (tj. počty výjezdů) – kteří v roce 2018 absolvovali zahraniční pobyt; započítávají se i ti studenti, jejichž pobyt začal v roce 2017. Započítávají se pouze studenti, jejichž pobyt trval více než 4 týdny (28 dní). Pokud VŠ uvádí i jinak dlouhé výjezdy, uveďte to v poznámce k tabulce.

Pozn.: *** = Přijíždějící studenti (tj. počty příjezdů) – kteří přijeli v roce 2018; započítávají se i ti studenti, jejichž pobyt začal v roce 2017. Započítávají se pouze studenti, jejichž pobyt trval více než 4 týdny (28 dní). Pokud VŠ uvádí i jinak dlouhé výjezdy, uveďte to v poznámce k tabulce.

Pozn.: **** = Vyjíždějící akademičtí pracovníci (tj. počty výjezdů) – kteří v roce 2018 absolvovali zahraniční pobyt; započítávají se i ti pracovníci, jejichž pobyt začal v roce 2017.

Pozn.: ***** = Přijíždějící akademičtí pracovníci (tj. počty příjezdů) – kteří přijeli v roce 2018; započítávají se i ti pracovníci, jejichž pobyt začal v roce 2017.

Pozn.: ***** = Uvedené částky představují celkové finanční zdroje projektů, včetně spolufinancování MŠMT.

Tab. 7.2: Mobilita studentů, akademických a ostatních pracovníků podle zemí*** (bez ohledu na zdroj financování) (vysoká škola bez dalšího zásahu pouze vyplní tabulku příslušnými hodnotami)**

Vysoká škola ekonomie a managementu		Počet vyslaných studentů*		Počet přijatých studentů**	Počet vyslaných akademických pracovníků***	Počet přijatých akademických pracovníků****	Počet vyslaných ostatních pracovníků***	Počet přijatých ostatních pracovníků****	CELKEM za zemi
Země	Celkem	Z toho absolventské stáže*****							
Belgické království	1								1
Francouzská republika				4	1				5
Italská republika				1					1
Polská republika				1					1
Portugalská republika	1								1
Rakouská republika	2	1							2
Řecká republika				2					2
Slovenská republika				1					1
Spolková republika Německo	1	1		5					6
Španělské království				1					1
Turecká republika				3					3
CELKEM	5	2		18	1	0	0	0	24

Pozn.: * = Vyzíždějící studenti (tj. počty výjezdů) – studenti, kteří v roce 2018 absolvovali (ukončili) zahraniční pobyt; započítávají se i ti studenti, jejichž pobyt začal v roce 2017. Započítávají se pouze studenti, jejichž pobyt trval alespoň 2 týdny (14 dní).

Pozn.: ** = Přijíždějící studenti (tj. počty příjezdů) – studenti, kteří přijeli v roce 2018; započítávají se i ti studenti, jejichž pobyt začal v roce 2017. Započítávají se pouze studenti, jejichž pobyt trval alespoň 2 týdny (14 dní).

Pozn.: *** = Vyzíždějící akademičtí/ostatní pracovníci (tj. počty výjezdů) – pracovníci, kteří v roce 2018 absolvovali (ukončili) zahraniční pobyt; započítávají se i ti pracovníci, jejichž pobyt začal v roce 2017. Započítávají se pouze pracovníci, jejichž pobyt trval alespoň 5 dní.

Pozn.: **** = Přijíždějící akademičtí/ostatní pracovníci (tj. počty příjezdů) – pracovníci, kteří přijeli v roce 2018; započítávají se i ti pracovníci, jejichž pobyt začal v roce 2017. Započítávají se pouze pracovníci, jejichž pobyt trval alespoň 5 dní.

Pozn.: ***** = V tabulce 12.3 Mobilita studentů a akademických a ostatních pracovníků podle zemí je uveden výčet všech zemí; účelem je usnadnění zpracování získaných údajů MŠMT. Současně by neměl představovat dodatečnou zátěž pro vysoké školy při vyplňování. V případě neexistence mobility z dané země nevyplňujte prosím buňku.

Pozn.: ***** = Absolventskou stáží se rozumí praktická stáž v zahraničním podniku nebo organizaci v délce 2-12 měsíců, která je započatá po úspěšném absolvování studia a ukončená do jednoho roku od absolvování studia. Absolventská stáž je realizována na základě trojstranné dohody mezi studentem, vysílající vysokoškolskou institucí a přijímající organizací, institucí, podnikem.

Tab. 8.2: Odborníci* z aplikační sféry podílející se na výuce a na praxi v akreditovaných studijních programech (počty)

Vysoká škola ekonomie a managementu	Osoby mající pracovní právní vztah s vysokou školou nebo její součástí			Osoby nemající pracovní právní vztah s vysokou školou nebo její součástí		
	Počet osob podílejících se na výuce	Počet osob podílejících se na vedení závěrečné práce	Počet osob podílejících se na praxi	Počet osob podílejících se na výuce	Počet osob podílejících se na vedení závěrečné práce	Počet osob podílejících se na praxi***
CELKEM	40	19	2	3	0	2
z toho ženy	22	8	0	0	0	0

Pozn.: * = Odborníci z aplikační sféry podílející se alespoň z jedné třetiny časového rozvrhu na výuce alespoň jednoho kurzu nebo jsou vedoucími závěrečné práce studenta. Pokud daný pracovník je kmenovým zaměstnancem dané VŠ/fakulty, měl by mít minimálně stejně velký úvazek i mimo VŠ/fakultu.

Pozn.: ** = Fakulta nebo jiná součást vysoké školy uskutečňující akreditovaný studijní program/obor.

Pozn.: *** = Jedná se o osoby mající přímou zodpovědnost za výkon odborné praxe studenta.

Tab. 12.2 Vysokoškolské knihovny

	Počet
Vysoká škola ekonomie a managementu	
Přírůstek knihovního fondu za rok	202
z toho přírůstek fyzických jednotek	202
z toho přírůstek e-knih v trvalém nákupu	
Knihovní fond celkem	5757
z toho fyzických jednotek	
z toho e-knih v trvalém nákupu	
Počet odebíraných titulů periodik:	
- fyzicky	24
- elektronicky (odhad)*	
- v obou formách**	

VŠEM na základě spolupráce s Knihovnou Akademie Věd ČR zajišťuje též studentům přístup do kompletní databáze elektronických informačních zdrojů a knihovního fondu.

Pozn.: * = Uvádějí se pouze tituly periodik, které knihovna sama předplácí (resp. získává darem, výměnou) v papírové nebo elektronické verzi; nezahrnují se další periodika, k nimž mají uživatelé knihovny přístup v rámci konsorcií na plnotextové zdroje.

Pozn.: ** = Do počtu titulů v obou formách se uvádějí pouze tituly, kde

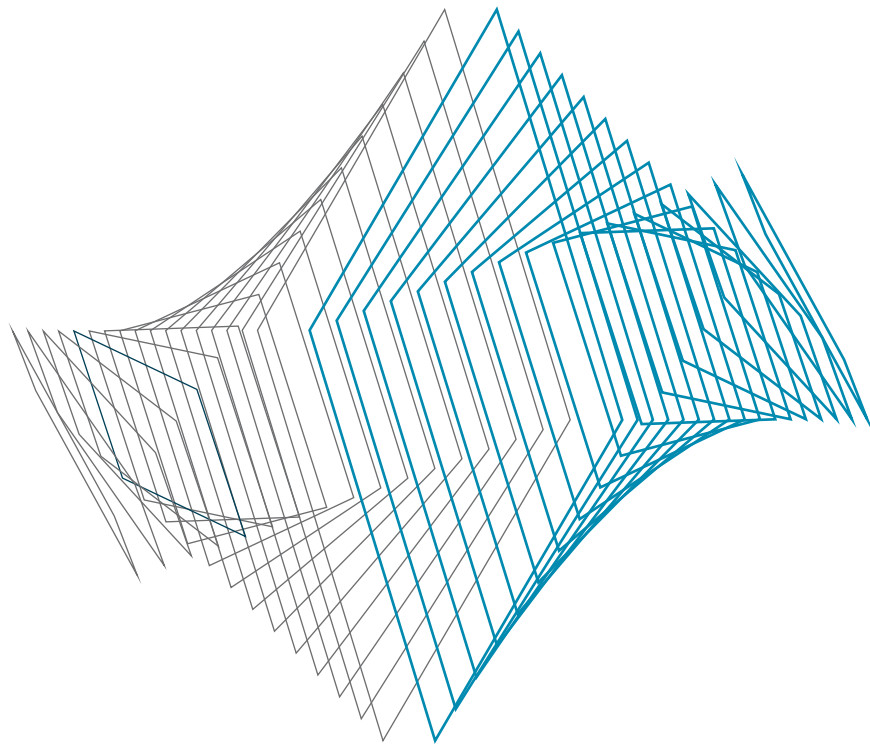
Pozn.: = Elektronické jednotky zahrnují pouze jednotlivě nakupované tituly, nikoliv knihy a periodika, která jsou součástí předplácených „balíků“ od vydavatelů odborné a vědecké literatury.



VYSOKÁ
ŠKOLA
EKONOMIE
A MANAGEMENTU

Výroční zpráva o hospodaření za rok 2018

2019



VYSOKÁ
ŠKOLA
EKONOMIE
A MANAGEMENTU

**VÝROČNÍ ZPRÁVA O HOSPODAŘENÍ ZA ROK 2018 VYSOKÉ ŠKOLY
EKONOMIE A MANAGEMENTU**

ČERVEN 2019

VÝROČNÍ ZPRÁVA O HOSPODAŘENÍ ZA ROK 2018 VYSOKÉ ŠKOLY EKONOMIE A MANAGEMENTU

OBSAH

Příloha 1 (Rozvaha)	1
Příloha 2 (Výkaz zisků a ztráty)	3
Příloha 3 (Doplňující informace)	4
Příloha 4 (Hospodářský výsledek)	9
Příloha 4a (Nerozdělený zisk, neuhrazená ztráta).....	9
Příloha 5 (Finanční vypořádání SVŠ se státním rozpočtem)	10
Příloha 5a (Finanční vypořádání k ostatním kapitolám SR)	11
Příloha 6 (Přehled vybraných vlastních výnosů)	12
Příloha 7 (Přehled vybraných neinvestičních nákladů).....	13
Příloha 8 (Pracovníci a mzdové prostředky).....	14
Příloha 9 (Fondy)	15
Příloha 10 (Počty studentů; Stipendia)	16

Příloha 1
Rozvaha

Rozvaha podle Přílohy č. 1
vyhlášky č. 500/2002 Sb.

Účetní jednotka doručí
účetní závěrku současně
s doručením daňového přiznání
za daň z příjmů

1 x příslušnému finančnímu
úřadu

ROZVAHA
ve zkráceném rozsahu
(malá účetní jednotka)

ke dni 31.3.2018
(v celých tisících Kč)

IČ
01801376

Obchodní firma nebo jiný název účetní jednotky

Vysoká škola ekonomie a managementu, a.

Sídlo nebo bydliště účetní jednotky
a místo podnikání liší-li se od bydliště

Nárožní 2600/9a
Praha 58
158 00

Označení a	AKTIVA b	čís. řád. c	Běžné účetní období			Minulé úč. období
			Brutto 1	Korekce 2	Netto 3	Netto 4
	AKTIVA CELKEM Součet A. až D.	1	171 176	-4 615	175 791	91 884
A.	Pohledávky za upsaný základní kapitál	2				
B.	Dlouhodobý majetek Součet B.I. až B.III.	3	78 361	-4 615	82 976	-57 047
B.I.	Dlouhodobý nehmotný majetek	4				
B.II.	Dlouhodobý hmotný majetek	5	-59 009	-4 615	-54 394	-57 047
B.III.	Dlouhodobý finanční majetek	6	137 370		137 370	
C.	Oběžná aktiva Součet C.I. až C.IV.	7	91 829		91 829	143 944
C.I.	Zásoby	8				
C.II.	Pohledávky Součet II.1. až II.2.	9	71 078		71 078	51 973
C.II.1.	Dlouhodobé pohledávky	10	68 985		68 985	49 729
C.II.2.	Krátkodobé pohledávky	11	2 093		2 093	2 244
C.III.	Krátkodobý finanční majetek	12				
C.IV.	Peněžní prostředky	13	20 751		20 751	91 971
D.	Časové rozlišení aktiv	14	986		986	4 987

Označení	PASIVA	Čís. řád.	Stav v běžném účetním období	Stav v minulém účetním období	
a	b	c	5	6	
	PASIVA CELKEM	Součet A. až D.	15	175 791	91 884
A.	Mastní kapitál	Součet A.I. až A.VI.	16	36 453	20 899
A.I.	Základní kapitál		17	2 000	2 000
A.II.	Ážio a kapitálové fondy		18	-1 100	
A.III.	Fondy ze zisku		19		
A.IV.	Výsledek hospodaření minulých let (+/-)		20	18 899	
A.V.	Výsledek hospodaření běžného účetního období (+/-)		21	16 654	18 899
A.VI.	Rozhodnuto o zálohové výplatě podílu na zisku (-)		22		
B. + C.	Cizí zdroje	Součet B. + C.	23	80 108	10 581
B.	Rezervy		24		
C.	Závazky	Součet C.I. až C.II.	25	80 108	10 581
C.I.	Dlouhodobé závazky		26	71 399	915
C.II.	Krátkodobé závazky		27	8 709	9 666
D.	Časové rozlišení pasiv		28	59 230	60 404

Sestaveno dne: 10.06.2018		Podpisový záznam statutárního orgánu účetní jednotky nebo podpisový vzor fyzické osoby, která je účetní jednotkou
Právní forma účetní jednotky	Předmět podnikání vzdělávání	Pozn.:

Příloha 2

Výkaz zisků a ztráty

Výkaz zisku a ztráty ve druhovém členění podle Přílohy č. 2 vyhlášky č. 500/2002 Sb.

Účetní jednotka doručí účetní závěrku současně s doručením daňového přiznání za daň z příjmů

1 x příslušnému finančnímu úřadu

VÝKAZ ZISKU A ZTRÁTY ve zkráceném rozsahu

ke dni **31.3.2018**
(v celých tisících Kč)

IČ
01801376

Obchodní firma nebo jiný název účetní jednotky

Vysoká škola ekonomie a managementu, a.

Sídlo nebo bydliště účetní jednotky
a místo podnikání liší-li se od bydliště

Nárožní 2600/9a
Praha 58
158 00

Označení a	TEXT b	číslo řádku c	Skutečnost v účetním období	
			běžném 1	minulém 2
I.	Tržby z prodeje výrobků a služeb	1	56 622	48 600
II.	Tržby za prodej zboží	2	113	
A.	Výkonová spotřeba	3	29 302	14 991
B.	Změna stavu zásob vlastní činnosti (+/-)	4		
C.	Aktivace (-)	5		
D.	Osobní náklady	6	16 152	12 593
E.	Úpravy hodnot v provozní oblasti	7	1	4
III.	Ostatní provozní výnosy	8	7 913	2 766
F.	Ostatní provozní náklady	9	181	867
*	Provozní výsledek hospodaření (+/-) I. + II. - A. - B. - C. - D. - E. + III. - F.	10	19 012	22 911
IV.	Výnosy z dlouhodobého finančního majetku - podíly	11		
G.	Náklady vynaložené na prodané podíly	12		
V.	Výnosy z ostatního dlouhodobého finančního majetku	13		
H.	Náklady související s ostatním dlouhodobým finančním majetkem	14		
VI.	Výnosové úroky a podobné výnosy	15	2 048	816
I.	Úpravy hodnot a rezervy ve finanční oblasti	16		
J.	Nákladové úroky a podobné náklady	17	6	
VII.	Ostatní finanční výnosy	18	3	
K.	Ostatní finanční náklady	19	488	203
*	Finanční výsledek hospodaření (+/-) IV. - G. + V. - H. + VI. - I. - J. + VII. - K.	20	1 557	613
**	Výsledek hospodaření před zdaněním (+/-) *(f. 10) + *(f. 20)	21	20 569	23 524
L.	Daň z příjmů	22	3 915	4 625
**	Výsledek hospodaření po zdanění (+/-) *(f. 21) - L.	23	16 654	18 899
M.	Převod podílu na výsledku hospodaření společníkům (+/-)	24		
***	Výsledek hospodaření za účetní období (+/-) *(f. 23) - M.	25	16 654	18 899
*	Čistý obrát za účetní období I. + II. + III. + IV. + V. + VI. + VII.	26	66 699	52 182

Sestaveno dne: 10.06.2018	Podpisový záznam statutárního orgánu účetní jednotky nebo podpisový vzor fyzické osoby, která je účetní jednotkou	
Právní forma účetní jednotky	Předmět podnikání vzdělávání	Pozn.:

Příloha 3

Doplňující údaje

PŘÍLOHA v účetní závěrce pro podnikatele sestavená ke dni 31. 03. 2018

čl. 1

**Informace podle § 39, odst. 1, písm. a) vyhlášky MF č. 500/2002 Sb.
Informace podle § 18, odst. 3 zákona č. 563/1991 Sb.**

a) Obchodní firma:	Vysoká škola ekonomie a managementu, a.s.
Sídlo:	Nárožní 2600/9a, 158 00 Praha 5,
b) IČO:	01801376
	zapsána v OR MS v Praze, oddíl B, vl.22040
c) Právní forma :	akciová společnost
d) Předmět podnikání:	vzdělávání
e) Rozvahový den :	31.03. příslušného kalendářního roku
f) Okamžik sestavení účetní závěrky :	den podepsání této účetní závěrky, podpisový záznam: Jitka Valášková, ředitelka

čl. 2

Další informace o účetní jednotce

1. Datum vzniku:	30. listopadu 2016
2. Osoby s 20% a větším podílem na ZK :	VŠEM s.r.o. 100%
3. Změny a dodatky v OR :	viz výpis z OR (a příp. popis důležitých změn)
4. Popis organizační struktury :	jednoduchá, jednoúrovňová
5. Změny v organizační struktuře :	žádné
6. Statutární orgán:	Jitka Valášková , ředitelka
7. Kategorie účetní jednotky - kritéria:	aktiva netto obrat zaměstnanci
za rok 2017/18 (v mil. Kč):	92 52 32
výsledná kategorie:	malá
8. Povinný audit:	ne

čl. 3

Doplňující informace o účetní jednotce.

1. Firmy, kde má účetní jednotka 20% a vyšší podíl :	
a) Akademie VŠEM – střední škola, s.r.o., IČ 64574199	
b) Campus park, a.s., IČ 24244210	
2. Dohody mezi společníky, zakládající rozhodovací práva :	žádné
3. Výše vlastního kapitálu v těchto firmách :	a) 100 tisíc b) 137 270 tisíc
4. Účetní HV těchto firem :	a) není dosud znám b) -981 tisíc
5. Uzavřené ovládací smlouvy :	žádné

čl. 4

Informace podle § 39, odst. 1, písm. b) vyhlášky MF č. 500/2002 Sb. Informace o účetních zásadách a metodách

1. Účetní jednotka postupovala podle zákona č. 563/1991 Sb. o účetnictví, podle vyhlášky MF č. 500/2002 Sb. a podle Českých účetních standardů pro podnikatele; k odchylkám od těchto metod nedošlo

Podle principů významnosti uvádíme zejména následující způsoby dle ustanovení

§39, odst.1, písm. b), bod 1 Vyhlášky 500/2002 Sb.:

Oceňování majetku a závazků

2. Majetek a závazky jsou oceňovány dle § 24 a násl. zákona č. 563/1991 Sb. o účetnictví, tedy zejména
3. Nakupované zásoby jsou oceňovány pořizovacími cenami.
4. Zásoby vytvořené ve vlastní režii účetní jednotka nemá; případné ocenění by se provádělo vlastními náklady.
5. Nakoupený hmotný a nehmotný investiční majetek se oceňuje pořizovacími cenami.
6. Hmotný a nehmotný investiční majetek vytvořený vlastní činností účetní jednotka nemá, případné ocenění by se provádělo vlastními náklady.
7. Cenné papíry a majetkové účasti se oceňují pořizovacími cenami.
8. Oceňování příchovek a přírůstků zvířat se účetní jednotky netýká.
9. Účetní jednotka nemá majetek oceněný reprodukční pořizovací cenou ani takový majetek v průběhu účetního období nepořídila. Případné použití tohoto způsobu ocenění by vycházelo ze zásady, že reprodukční pořizovací cena je cena, za kterou by byl majetek pořízen v době, kdy se o něm účtuje.
10. Do pořizovacích cen nakupovaných zásob se zahrnují dopravné (pokud již není zahrnuto v dodavatelské ceně), provize, clo, pojistné, pokud se v souvislosti s jejich pořízením vyskytují a lze-li jejich výši zjistit.
11. Oproti předchozímu období nedošlo k podstatným změnám způsobu oceňování, postupů odpisování a postupů účtování.

§39, odst.1, písm. b), bod 2 Vyhlášky 500/2002 Sb.:

Stanovení úprav hodnot majetku (odpisy a opravné položky)

12. Účetní jednotka nevytvořila opravné položky. V případě jejich tvorby by byla jejich výše a opodstatněnost stanovována odborným posouzením v rámci prováděné inventarizace.
13. Odpisové plány jsou sestaveny v úrovni daňových odpisů, účetní odpisy se rovnají daňovým odpisům.

§39, odst.1, písm. b), bod 3 Vyhlášky 500/2002 Sb.:

Způsob přepočtu údajů v cizích měnách na českou měnu

14. Majetek a závazky vyjádřené v cizí měně se přepočítávají na českou měnu příslušným kursem ČNB. Při zúčtování s kursem příslušné komerční banky jsou pak účtovány kursové rozdíly. Pohledávky, závazky, valutové peněžní prostředky a devizové prostředky na bankovních účtech v zahraničních měnách se přepočítávají k 31.7. kursem ČNB vyhlášeným pro tento den a následně jsou zúčtovávány kursové rozdíly.

§39, odst.1, písm. b), bod 4 Vyhlášky 500/2002 Sb.:
Stanovení reálné hodnoty příslušného majetku a závazků

15. Oceňování nehmotného a hmotného majetku
a zásob reálnou hodnotou: k přecenění nedošlo

čl. 5

Informace podle § 39, odst. 1, písm. c) vyhlášky MF č. 500/2002 Sb.

§39, odst.1, písm. c), bod 1 Vyhlášky 500/2002 Sb.:
Změny reálné hodnoty jednotlivých druhů finančního majetku

1. Oceňování finančního majetku reálnou hodnotou: k přecenění nedošlo

§39, odst.1, písm. c), bod 2 Vyhlášky 500/2002 Sb.:
Změny reálné hodnoty derivátů

2. Oceňování derivátů reálnou hodnotou netýká se ÚJ

§39, odst.1, písm. c), bod 3 Vyhlášky 500/2002 Sb.:
Důvody a výše opravné položky, pokud nedošlo k ocenění reálnou hodnotou

3. Tvorba opravných položek, důvody, výše netýká se ÚJ

čl. 6

Informace podle § 39, odst. 1, písm. d) vyhlášky MF č. 500/2002 Sb.
Výše závazkových vztahů s dobou splatnosti delší než 5 let

1. Účetní jednotka má pohledávky se splatností delší než 5 let ve výši 62 613 tisíc.
2. Účetní jednotka má závazky se splatností delší než 5 let ve výši 465 tisíc.

Další údaje o závazcích účetní jednotky

3. Doměrky splatné daně z příjmů: žádné
4. Odložený daňový závazek, resp. pohledávka: žádné
5. Rezervy: žádné
6. Dlouhodobé bankovní úvěry: 64 975 tis. Kč
7. Splatné závazky pojistného na sociální zabezpečení: 353 tis. Kč
8. Splatné závazky pojistného na zdravotní pojištění: 152 tis. Kč
9. Daňové závazky ke státu: 4 077 tis. Kč

čl. 7

Informace podle § 39, odst. 1, písm. e) vyhlášky MF č. 500/2002 Sb.
Pohledávky a závazky kryté podle zástavního práva

1. Účetní jednotka nemá majetek zatížený zástavním právem, popř. věcným břemenem.
2. Účetní jednotka nemá podstatné závazky kryté podle zástavního práva.

čl. 8

Informace podle § 39, odst. 1, písm. f) vyhlášky MF č. 500/2002 Sb. Úvěry a půjčky členům statutárních a řídicích orgánů

- | | |
|--|----------------------|
| 1. Výše půjček a úvěrů poskytnutá členům statutárních orgánů : | 40 tisíc |
| 2. Úrokové sazby u těchto úvěrů a půjček : | 0,1 % |
| 3. Hlavní podmínky těchto úvěrů a půjček : | splatná do 31.8.2018 |
| 4. Poskytnutá zajištění členům statutárních orgánů : | žádná |
| 5. Ostatní plnění členům statutárních orgánů : | žádná |

čl. 9

Informace podle § 39, odst. 1, písm. g) vyhlášky MF č. 500/2002 Sb. Výnosy a náklady mimořádné svým původem

1. Účetní jednotka nevykazuje v rozvaze ani ve výkazu zisku a ztrát žádné významné položky, které by vyžadovaly zvláštní vysvětlení s ohledem na hodnocení finanční a důchodové situace společnosti a pro analýzu výkazů.

čl. 10

Informace podle § 39, odst. 1, písm. h) vyhlášky MF č. 500/2002 Sb. Závazky neuvedené v rozvaze

1. Účetní jednotka nemá závazky nevyúčtované v účetnictví a neuvedené v rozvaze.
2. Účetní jednotka nemá vlastní majetek neuvedený v rozvaze
3. Účetní jednotka nemá vlastní majetek evidovaný v podrozvahové evidenci.
4. Účetní jednotka nemá cizí majetek evidovaný v rozvaze.
5. Účetní jednotka nemá závazky z titulu penzijního zajištění.
6. Účetní jednotka nemá závazky vůči jednotkám v konsolidačním celku.

čl. 11

Informace podle § 39, odst. 1, písm. i) vyhlášky MF č. 500/2002 Sb. Průměrný přepočtený počet zaměstnanců

- | | |
|--|----------------|
| 1. Průměrný přepočtený počet zaměstnanců : | 33 |
| 2. Z toho členů řídicího orgánu : | 2 |
| 3. Výše osobních nákladů na zaměstnance : | 16 152 tis. Kč |
| 4. Výše osobních nákladů na členy řídicích orgánů : | 1 635 tis. Kč |
| 5. Odměny členům statutárních orgánů (mimo mezd) : | 0 |
| 6. Výše penzijních závazků ke členům statutárních orgánů : | 0 |

čl. 12

Informace podle § 39, odst. 2, vyhlášky MF č. 500/2002 Sb. Nabytí vlastních akcií nebo vlastních podílů

2 ks akcie na jméno v listinné podobě ve jmenovité hodnotě 1 000 000,- Kč

čl. 13

**Informace podle § 39a, odst. 1, písm. a) vyhlášky MF č. 500/2002 Sb.
Údaje k položkám dlouhodobých aktiv (v tis. Kč)**

Viz příloha

čl. 14

**Informace podle § 39a, odst. 1, písm. b) vyhlášky MF č. 500/2002 Sb.
Údaje o konsolidující ÚJ**

1. ÚJ není součástí konsolidačního celku

čl. 15

**Informace podle § 39a, odst. 1, písm. c) vyhlášky MF č. 500/2002 Sb.
Operace ÚJ, které nejsou zahrnuty v rozvaze**

1. Účetní jednotka neměla žádné obchodní operace, které nejsou zahrnuty v rozvaze

čl. 16

**Informace podle § 39a, odst. 2, 3, 4 a 5, vyhlášky MF č. 500/2002 Sb.
Transakce se spřízněnou stranou**

1. Účetní jednotka neuzavřela žádné transakce se spřízněnou stranou za jiných, než běžných tržních podmínek

čl. 17

Další podstatné informace k účetní závěrce

1. ÚJ zahájila proces vnitrostátní fúze se společností Campus Park a.s. IČO: 24244210, která bude zanikající společností. Za rozhodný den byl určen 31.3.2018, ke kterému je v obou společnostech prováděna účetní závěrka.
2. Dle názoru vedení a statutárního orgánu účetní jednotky není ohroženo její nepřetržité trvání.

V Praze, dne 10. června 2018

Jitka Valášková
ředitelka společnosti



Příloha č. 4

Hospodářský výsledek

tis. Kč

Položka	HV z hlavní činnosti	HV z doplňkové činnosti	Položky upravující HV	HV celkem
1	2	3	4	5
C e l k e m	16654	0	0	16654

Příloha č. 4a

Nerozdělený zisk, neuhrazená ztráta

tis. Kč

Účet 428, 429	k 31.3.2018
	18899

Příloha č. 5

Finanční vypořádání SVŠ se státním rozpočtem za rok 2018 z kapitoly 333 - MŠMT

Kč

dotační položky a ukazatele	poskytnuto k 31.12.2018	čerpáno k 31.12.2018	vráceno v průběhu roku na výdajový účet poskytovatele (informativní)	vráceno v průběhu roku na příjmový účet poskytovatele (depozitní účet)	skutečně použito k 31.12.2018	vratka
a	1	2	3	4	5	6
sociální stipendia						0
ubytovací stipendia	348840	348840			348840	0
dotace na činnost školy						0
dotace na CEEPUS						0
dotace celkem		348840			348840	0

Příloha č. 5 a

Finanční vypořádání k ostatním kapitolám SR a jiným dotacím

tis. Kč

Č. ř.	Poskytovatel	Poskytnuto k 31. 12.		Použito k 31. 12.		Vratka dotace (odvod)	
		činnost	VaV	činnost	VaV	činnost	VaV
1	Kapitoly SR (bez kapitoly 333-MŠMT):	0	0	0	0	0	0
	v tom: jmenovitě					0	0
	<i>vložte řádky dle potřeby</i>					0	0
						0	0
2	Obce, VÚSC, státní fondy:	1857	0	1857	0	0	0
	v tom: Akcelerátor	1857		1857		0	0
	<i>vložte řádky dle potřeby</i>					0	0
						0	0
3	Ze zahraničí	3402	0	3402	0	0	0
	v tom: Simpakt	3402		3402		0	0
	<i>vložte řádky dle potřeby</i>					0	0
						0	0
4	Granty EU	315	0	131	0	184	0
	v tom: Erasmus	315		131		184	0
	<i>vložte řádky dle potřeby</i>					0	0
						0	0
5	Celkem řádky 1+2+3+4	5574	0	5390	0	184	0

Příloha č. 6
Přehled vybraných vlastních výnosů za rok 2018
tis. Kč

č.ř.	Položka	Hlavní činnost	Doplňková činnost	Celkem
1	poplatky za studium § 59 zák.111/1998 Sb.	56 292		56292
2	služby pro studenty	191		191
3	mimorozpočtové granty *) Erasmus, Akceleráto, Simpakt	5259		5259
4	pronájem	252	0	252
5				0
6	z toho			0
7		252		252
8	tržby z prodeje majetku	0	0	0
9	z toho			0
10				0
11	dary			0
12	z toho			0
13	kolejné			0
14	stravování studentů			0
15	úroky	4704		4704
16	dědictví			0

Příloha č. 7

Přehled vybraných neinvestičních nákladů

tis. Kč

č.ř.	Položka		Hlavní činnost	Doplňková činnost	Celkem	
1	Osobní náklady		16152		16152	
2	z toho	mzdy	10406		10406	
3		OPPP(OON)	1894		1894	
4		z toho	dohody	1279		1279
5			odstupné	615		615
6			jiné			0
7		zákonnné pojištění		3548		3548
8		sociální náklady*)		303		303
9		provozní náklady **)				19520
10	pokuty, penále				0	
11	nájem		9877		9877	
12	opravy, údržba		55		55	
13	cestovné		103	0	103	
14	v tom	zahraničí	57		57	
15		tuzemsko	46		46	
16	na reprezentaci		34		34	
17	dary				0	
18	odpisy		1		1	
19	cestovné				0	
20	daň z příjmu		3915		3915	
21	poplatky		360		360	
22	stipendia				0	
23	pojištění dlouhodobého majetku		27		27	

Příloha č. 8

Pracovníci a mzdové prostředky

od řádku 4 v tis. Kč

Č. řádku	Ukazatel		
1	Průměrný evid. počet pracovníků přepočtený za rok 2018 (celkem)		33
2	z toho	pedagogičtí	22
3		nepedagogičtí	11
4	Mzdové prostředky vyplacené hrazené z MŠMT - kap. 333		0
5	v tom	mzdy	
6		OPPP (dříve OON)	
7	Mzdové prostředky vyplacené ze školného		
8	Vyplacené mzdové prostředky z kap. 333 a ze školného *)		16152
9	v tom	pedagogům	8245
10		nepedagogům	7907
11	Průměrná mzda za rok 2018 v Kč /v propočtu na 12 měsíců, bez OPPP(OON)		489
12	v tom	pedagogů	375
13		nepedagogů	719
14	Průměrná mzda za rok 2018 v Kč		41
15	Nárůst mzdy r.2018 oproti r. 2017 v %		25
16	Mzdové prostředky vyplacené v roce 2018 z ostatních zdrojů		0
17	v tom	granty a programy z ostatních kapitol	
18		ostatní (zahraníčí, dary apod.)	
19	Mzdové prostředky vyplacené v doplňkové činnosti		
20	Vyplacené mzdové prostředky celkem		16185

Příloha č. 9

Fondy

VŠEM je akciová společnost, nemá fondy

tis. Kč

Číslo ř.	Položka	*)	*)	*)	Celkem
	1	2	3	4	5
1	Stav k 1. 1.				0
2	Tvorba fondu				0
3	z toho: příděl ze zisku za předchozí rok				0
4	Čerpání fondu				0
5	Stav k 31. 12.	0	0	0	0
6	Návrh na rozdělení zisku z předchozího roku do fondů (návrh)				0
7	z toho: z hlavní činnosti				0
8	z doplňkové činnosti				0

Příloha č. 10

Počty studentů

Počet studentů k 31. 10.	1820
z toho: studující v cizím jazyce*)	0

Poznámka:

*)studenti studující ve studijním programu akreditovaném pro výuku v cizím jazyce

Stipendia

	Z dotace MŠMT	Ostatní zdroje	tis. Kč Celkem k 31. 12.
Stipendia celkem:	348840	0	348840
v tom: prospěchová			0
sociální			0
ubytovací	348840		348840

Zpracovali

Ing. Jitka Valášková
Ředitelka VŠEM
jitka.valaskova@vsem.cz

Ing. Michal Šubrt
Vedoucí rektorátu
michal.subrt@vsem.cz





VYSOKÁ
ŠKOLA
EKONOMIE
A MANAGEMENTU