

VYSOKÁ
ŠKOLA
EKONOMIE
A MANAGEMENTU

**HLAVNÍ ČÁST VÝROČNÍ ZPRÁVY O ČINNOSTI VYSOKÉ ŠKOLY EKONOMIE
A MANAGEMENTU ZA ROK 2016**

Červen 2017



HLAVNÍ ČÁST VÝROČNÍ ZPRÁVY O ČINNOSTI VYSOKÉ ŠKOLY EKONOMIE A MANAGEMENTU ZA ROK 2016

OBSAH

1	Úvod	1
2	Plnění cílů činnosti VŠEM v roce 2016 v rámci priorit rozvoje VŠEM.....	2
	Cíl 1: Kvalita	2
	Cíl 2: Diverzita a otevřenost	3
	Cíl 3: Internacionalizace	4
	Cíl 4: Relevance	5
	Cíl 5: Výzkumná činnost.....	7
	Cíl 6: Rozhodování založené na datech.....	9
	Cíl 7: Efektivní financování	9
3	Závěr.....	11



1 Úvod

Tento dokument je zpracován ve smyslu ustanovení zákona o VŠ č. 111/1998 Sb. a příslušných pokynů MŠMT ČR. Dokument hodnotí činnost Vysoké školy ekonomie a managementu za kalendářní období od ledna 2016 do prosince 2016 ve vazbě na Dlouhodobý záměr na období 2016-2020 a jeho aktualizaci na rok 2016.

V hlavní části výroční zprávy Vysoká škola ekonomie a managementu popisuje a zhodnocuje plnění svých cílů stanovených dlouhodobým záměrem v roce 2016 v klíčových oblastech.



2 Plnění cílů činnosti VŠEM v roce 2016 v rámci priorit rozvoje VŠEM

Vysoká škola ekonomie a managementu definovala svůj dlouhodobý záměr v podobě poskytování vzdělání „výjimečným způsobem, který v nabídce ostatních škol v regionu chybí“. Cílem je zvýšení konkurenceschopnosti zejména na základě inovací, atraktivity nabízených studijních oborů, intenzivní prezentací na veřejnosti a naplňováním třetí role vysoké školy.

V rámci dlouhodobého záměru byly definovány tyto cíle vzdělávací a vědecké, výzkumné, vývojové a inovační, umělecké a další tvůrčí činnosti:

- Cíl 1: Kvalita
- Cíl 2: Diverzita a otevřenost
- Cíl 3: Internacionalizace
- Cíl 4: Relevance
- Cíl 5: Výzkumná činnost
- Cíl 6: Rozhodování založené na datech
- Cíl 7: Efektivní financování

Cíl 1: Kvalita

Zodpovědnost za naplňování hodnot vůči studentům, akademické obci a celé společnosti je realizována skrze kompetentní strategické řízení, efektivní vnitřní mechanismy zajišťování kvality, jasnou profilaci studijních programů, posílenou diverzifikaci činností VŠEM a dostupnost spolehlivých a srozumitelných informací pro studenty, uchazeče, veřejnost, zaměstnance i pedagogy.

- Soustavně je v roce 2016 sledován a vyhodnocován výstup ze zpětné vazby studentů prostřednictvím formulářů hodnocení výuky na VŠEM a zároveň je formalizovaně (formuláře) i neformálně (osobní pohovory) zjišťována zpětná vazba pedagoga na výuku a studijní skupinu. Podklady slouží k vnitřnímu sledování a následně zajištění požadované kvality v oblasti výuky.
- V roce 2016 dochází k prohloubení spolupráce s osobami z praxe, experty na dílčí problematiku a absolventy VŠEM na zajištění volitelných seminářů/workshopů v rámci tzv. praktických aplikací. Zároveň je rozšiřováno tematické zaměření těchto seminářů v souladu s aktuálními trendy výuky i kompetencí absolventů na trhu práce.
- VŠEM zahajuje jednání o přípravě institucionální akreditace založené na evropských standardech ATHEA (The Association for Transnational Higher Education Accreditation).
- Průběžné jsou hodnoceny standardy kvality pro akreditaci ACBSP.
- Byly revidovány nároky na písemné práce a jejich specifikace a zveřejnění včetně uplatňování jednotných kritérií hodnocení prací. S cílem zvýšení kvality písemných prací byla zavedena kontrola písemných prací po formální stránce a dále zavedeny povinné semináře ke zpracování písemných prací. Uvedeným bylo dosaženo i užšího propojení studentů a vedoucích písemných prací či konzultantů.

- Prostřednictvím testů jsou kontrolovány a srovnány vstupní a výstupní znalosti studentů pro definici posunu znalostí a schopností studentů během studia.
- Neustále jsou uplatňovány mezinárodní standardy kvality výuky a vzdělávání.
- Je připravována sebehodnotící zpráva v souladu s novým vysokoškolským zákonem pro nové národní akreditace v souladu s aktualizovanými standardy.
- Kontinuálně jsou školeni akademici v soft-skills, moderních technikách a nástrojích výuky a dalších pedagogických dovednostech
- Probíhá zapojení moderních informačních a komunikačních technologií do výuky pro její vyšší dostupnost a interaktivitu.
- Je pokračováno v úspěšné realizaci studentské konference a podpory studentů v publikační činnosti

Lze zhodnotit, že cíle v oblasti kvalita se v roce 2016 VŠEM dařilo plnit, a to na základě interního i externího hodnocení. Pro následující roky je třeba tyto procesy a činnosti dále prohlubovat.

Cíl 2: Diverzita a otevřenost

Vzdělávací nabídka VŠEM se soustředí na potřeby, zájmy a možnosti studentů, včetně výjimečně nadaných (podpora nadaných studentů formou stipendia, elitní program VŠEM, stáže pro studenty aj.), ale i znevýhodněných studentů. Diverzifikované vzdělávání umožní dosažení zřejmé přidané hodnoty pro znalosti, dovednosti a kompetence všech studentů, bez ohledu na jejich sociální a ekonomické zázemí, věk, národnost, předchozí vzdělávací či profesní zkušenost nebo zvláštní potřeby způsobené zdravotními či jinými obtížemi.

- VŠEM v roce 2016 prohlubuje spolupráci se svými absolventy (je realizováno dotazníkové šetření a též setkání absolventů VŠEM) k využití potenciálu ve směru k akademické činnosti a též rozvíjení kontaktů v neakademické, profesní sféře.
- Pro zlepšení komunikace se studenty je v souladu s inovativním zaměřením VŠEM rozšiřován studentský informační systém. V roce 2016 byla zprovozněna moderní komunikační aplikace pro komunikaci studenta s administrativou VŠEM a též s akademiky.
- V oblasti zjišťování příčin studijní neúspěšnosti byl indikován problém části studentů s psaním odborných prací v situaci žádoucího zachování kvality. Pro snížení neúspěšnosti byly zavedeny povinné semináře a dále rozpracovány a zveřejněny podrobné nároky na odborné práce.
- Jsou rozvíjeny moderní a interaktivní výukové platformy:
 - VideoLearning - 8 nových kurzů;
 - VideoForum – je nově využita platforma Skype for Business;
 - Nadále jsou veškeré učební texty zveřejňovány a dostupné všem studentům v elektronické podobě.
- V rámci otevřenosti a působení na veřejnost VŠEM v roce 2016 začala realizovat tzv. Profesní kurzy zdarma (celkem 14 kurzů), které slouží široké veřejnosti k rozvíjení a prohlubování svých vědomostí. Účastník má též možnost složení zkoušky a získání certifikátu.

- Je rozvíjeno poradenství pro uchazeče i studenty VŠEM. Uchazečům sloužila poradna pro uchazeče za přítomnosti členů Studentské rady VŠEM. Studenti pak zdarma využívali poradenství psychologické, finanční, právní, studijní, profesní. VŠEM dále zahájila přípravy k zajištění též poradny Koučování studia.

Cíl 3: Internacionalizace

Výuka i tvůrčí činnosti VŠEM se zaměřují na zřetelný mezinárodní charakter. Internacionalizace probíhá nejen formou zapojení do programů mobilit a krátkých výjezdů studentů či akademických pracovníků. Prostředí na VŠEM je koncipováno s mezinárodním charakterem, který je založen na plné integraci přijíždějících studentů a hostujících vyučujících do života akademické obce, intenzivních mezinárodních kontaktech v tvůrčích činnostech a zohledňování světového kontextu a zahraničních zkušeností při přípravě studijních programů. Všem nabízí výuku v angličtině pro internacionální audienci a zaměřuje se na rozšiřování předmětů v angličtině, zvyšování počtu přijíždějících zahraničních studentů a souladu všech činností s mezinárodními standardy vysokoškolského vzdělávání.

- V roce 2016 VŠEM pokračovala v realizaci mezinárodních aktivit nejen v rámci programu Erasmus+. V roce 2016 VŠEM spolupracovala se 41 univerzitami (zvýšení počtu o 1 univerzitu) ve 20 zemích, se kterými měla uzavřeny bilaterální smlouvy.
- Pokračovaly výměnné pobyty studentů a akademických a administrativních pracovníků v maximální možné míře na základě žádosti podané Národní agentuře pro evropské vzdělávací programy.
- Zahraniční mobility se v roce 2016 zúčastnilo 11 studentů a zároveň VŠEM přijala celkem 29 studentů, kteří absolvovali část svého studia na VŠEM.
- V roce 2016 VŠEM přijala 3 zahraničního akademické pracovníky v rámci programu Erasmus, kteří se zapojili do výuky.
- S pomocí odstraňovat bariéry pro zahraniční studenty ve velké míře pomáhá činnost Mezinárodního studentského klubu (pořádání setkání, mimoškolních akcí apod.)
- Studenti mohli v roce 2016 využít nepovinně volitelné semináře zaměřené na konverzaci v anglickém jazyce a též semináře zaměřené na gramatiku anglického jazyka.
- V rámci mezinárodních akreditací byly zahájeny přípravy na akreditaci ATHEA a nadále VŠEM využívá spolupráce s akreditační institucí ACBSP.
- VŠEM rozvíjí nabídku volitelných předmětů v anglickém jazyce. Výuky se zde účastní společně zahraniční i čeští studenti, což usnadňuje aklimatizaci pro zahraniční studenty a zároveň přináší nejen jazykové zkušenosti pro studenty české.
- Pokračovala aktualizace a rozšiřování anglické verze webových stránek VŠEM.
- Studijní podpory, zejména videolearning, byly přeloženy i do angličtiny a některé kurzy do ruštiny.
- VŠEM v roce 2016 nabídla a realizovala výuku MBA i ve variantě pouze v anglickém jazyce pro zahraniční studenty.
- I nadále bylo podporováno získávání studentů z třetích zemí pomocí dvoustranných smlouv o shodě studijních programů, rozvíjené komunikační strategie cílená na zahraniční studenty pomocí zahraničních veletrhů (Turecko, Čína, Rusko, Ukrajina)



i na agenty a zprostředkovatele i na univerzity samotné. Byly aktualizovány a distribuovány upravené a doplněné propagační materiály v anglickém jazyce.

Dlouhodobým záměrem VŠEM je realizace studia akreditovaných studijních programů v anglickém jazyce. V této oblasti i ve sledovaném roce 2016 jsou překážkou legislativní bariéry, které jsou dány zejména vízovým procesem pro občany některých států mimo EU a též potřebou nostrifikace vzdělání. Soukromé vysoké školy nejsou oprávněny tyto nostrifikace vydávat.

Cíl 4: Relevance

VŠEM reaguje na aktuální společenský vývoj, nejnovější vědecké i praktické poznatky a potřeby partnerů a stakeholderů. Principem dosažení cíle je budování vazeb v rámci oboustranně otevřeného kontaktu s partnery na lokální, národní i mezinárodní úrovni, s absolventy, zaměstnavateli, vědeckými a akademickými institucemi i s neziskovým sektorem a veřejnou správou.

Hlavním posláním VŠEM i v roce 2016 zůstává snaha nabízet a poskytovat kvalitní vysokoškolské vzdělání v akreditovaných studijních programech. VŠEM má u MŠMT ČR akreditované:

- 1) bakalářský studijní program Ekonomika a management, který se dále dělí na tři studijní obory:
 - a) Podniková ekonomika s oborovými specializacemi,
 - b) Komunikace a lidské zdroje s oborovými specializacemi,
 - c) Marketing s oborovými specializacemi.
- 2) navazující magisterský studijní program Ekonomika a management, se studijním oborem Management firem.

Pro dosažení relevance vysokoškolského vzdělávání bylo zavedeno a realizováno především rozšíření v oblasti výuky cizích jazyků diskusní formou (anglický a španělský jazyk), studenti mají k dispozici pro všechny povinné a povinně volitelné předměty videolearning (natočené přednášky se stěžejní teorií k danému předmětu). Dalším doplňkem výuky je on-line diskuse mezi studenty a vyučujícími. Studenti mají k dispozici přístup do knihovny Akademie věd ČR, včetně přístupu do elektronických databází (např. databáze Scopus, Ebsco, Web of Science, ProQuest a další (i z domácího počítače).

V rámci spolupráce s praxí bylo klíčovou oblastí stále silnější provázanost výuky s praxí (nejen v oblasti dlouhodobé spolupráce s firmami v poskytování krátkodobých praxí a dlouhodobých stáží pro studenty VŠEM či zapojování expertů z praxe do výuky), ale i hlubší systematické propojování teoretické a praktické výuky. Studenti jsou podporováni prostřednictvím Start-Up Centra VŠEM, které umožňuje studentům za profesionální podpory začít se svým podnikáním v moderním prostředí, založit a řídit vlastní firmu či spolupracovat na reálných projektech jiných firem, a Elitního programu VŠEM, který má za cíl připravit talentované studenty přímo na výkon určité pozice v konkrétní firmě, kdy si společnost

zadáva specifické požadavky na budoucího zaměstnance a student absolvuje nadstavbový výukový program dle požadavků firmy.

- VŠEM v roce 2016 udržela vysokou úroveň stávajících studijních oborů na bakalářském a magisterském stupni, a současně kladla důraz na uplatnitelnost absolventů.
- Systematicky byla navyšována kvalita služeb pro studenty (kariérové poradenství, studijní poradenství aj.).
- Docházelo k prohlubování vazeb na vnější okolí s důrazem na podnikovou sféru (členství v profesních organizacích, zajišťování profesních stáží, spolupráce v oblasti seminárních a závěrečných prací).
- Probíhá další rozvoj úrovně i objemu vědecké a publikační činnosti.
- Stejně tak byla rozšířena spolupráce a rozvoj v rámci Accreditaion Council for Business Schools and Programs (ACBSP), v oblasti udržení stávajících akreditací studijních programů v rámci ACBSP a rozvoj nových akreditací v odpovídající kvalitě.
- Kontinuálně probíhalo zabezpečení oborů vlastní literaturou určenou pro prezenční i kombinované vzdělávání a její aktualizace a zavádění moderních způsobů výuky (e-learning, video konzultace, video learning, web fórum aj.) do výuky a administrace studia.
- Důležitou součástí relevance VŠEM v roce 2016 bylo rozšiřování a zkvalitnění pedagogického sboru o další akademiky s vědeckými tituly a publikační činností.
- Docházelo opět k rozvoji jedinečného systému podpory špičkových sportovců a spolupráce při vzdělávání olympioniků ve spolupráci s ČOV.
- VŠEM pokračuje ve vypisování ceny rektora VŠEM o nejlepší odbornou práci na soukromých vysokých školách s ekonomickým zaměřením. Kvalitu prací hodnotí porota složená z předních odborníků z akademické sféry i praxe.
- V roce 2016 opět došlo k rozšíření personálního zabezpečení externími expertními akademickými pracovníky a odborníky z praxe, manažery a konzultanty. Hlavními důvody pro využívání systému externích spolupracovníků jsou jejich úzké a specifické zaměření a odbornost či přenos poznatků z praxe a jsou proto využíváni k doplnění standardní výuky.
- Akademičtí pracovníci kontinuálně působí nejen jako pedagogové VŠEM, ale současně jsou zapojeni do vědecko-výzkumných aktivit VŠEM i do externích grantů a projektů. Toto spojení vytváří synergické efekty a je ideálním předpokladem pro propojování studia a výzkumné činnosti v návaznosti na zkušenosti v oblastech podnikové sféry.
- VŠEM nadále pečuje o kvalitu akademických pracovníků a nabízí jim v průběhu akademického roku možnost dalšího vnitrofiremního vzdělávání v oblasti vysokoškolské pedagogiky s přihlédnutím ke specifickým dílčím oblastem.
- VŠEM převedla anotace předmětů do formy vyžadované ECTS.
- VŠEM stále klade důraz na kvalitu vybavení pro studenty i pedagogy a prostřednictvím moderní budovy nabízí kvalitní zázemí s odpovídajícím technickým vybavením a bezbariérovým přístupem. Veškeré prostory jsou standardně vybaveny informační a audiovizuální technikou (PC/notebook, data-projektor, tablet, mikrofon a ozvučení učebny) a pokryty Wi-Fi sítí. Nedílnou součástí je kontinuální rozšiřování knihovního fondu v knihovně VŠEM.



- VŠEM dále zkvalitňuje služby pro podporu kombinované formy studia a studentů, kteří chtějí studium realizovat i přes další aktivity (pracovní, ale i jiné) a snaží se jim vyjít maximálně vstříc flexibilitou termínů, individualizací studia i zkoušek a dostupností on-line konzultací.
- Neustále je taktéž zkvalitňován přístup k informacím o VŠEM jak studentům, tak zájemcům zvenčí a zainteresovaným stranám. Modernizované stránky a informační systém umožňuje plně využívat veškerých interaktivních prvků.
- Rozšířena byla i nabídka služeb především studentům, akademickým pracovníkům, popřípadě i dalším zájemcům (formou E-shopu, ale i jinými prostředky).
- Studenti mají možnost vybírat z elektronických či tištěných studijních materiálů podle své potřeby a preferencí.
- Pokračuje vydavatelská činnost a rozšíření počtu titulů Edice učebních textů VŠEM, které jsou vytvářeny s přihlédnutím ke specifickým potřebám výuky v kombinované formě. Již jsou tímto způsobem zabezpečeny všech povinné a povinně volitelné předměty a dochází k jejich aktualizaci. Všechny učební texty jsou strukturovány jako studijní opory.
- VŠEM zapojuje i nadále do rozhodování a kontrolních procesů studenty, zástupce zaměstnavatelů a další zainteresované skupiny (např. v rámci Kolegia rektora, Studentské rady VŠEM) a nadále je kladen důraz na vyhodnocování a využívání studentského hodnocení výuky a ankety. Je podporována větší samostatnost a iniciativa ze strany Studentské rady a studentů. Získaná zpětná vazba je využívána pro trvalé zvyšování kvality výuky na VŠEM ve vztahu k potřebám a očekáváním studentů i požadavků praxe.
- Nadále je centrem pozornosti spolupráce s hlavními podnikovými partnery VŠEM.
- VŠEM plně využívá softwaru pro odhalování plagiátů v samostatných studentských pracích pro zajištění dodržení zákona, rovnosti a kvality.

VŠEM si je zároveň dobře vědoma klesajícího populačního trendu v ČR a v EU, a proto se zaměřuje na dlouhodobou strategii zkvalitnění a zatraktivnění bakalářských a magisterských oborů a poskytovaných služeb studentům.

Cíl 5: Výzkumná činnost

Vědeckovýzkumná činnost VŠEM je realizována jak v rámci vysoké školy a tvůrčí činnosti jejích akademických pracovníků, tak v rámci dvou samostatných výzkumných pracovišť – Centra ekonomických studií VŠEM (CES VŠEM) a Centra inovačních studií VŠEM (CIS VŠEM).

- Centrum ekonomických studií VŠEM (CES VŠEM) je výzkumným pracovištěm VŠEM se zaměřením na institucionální kvalitu, inovační výkonnost, využití informačních a komunikačních technologií a rovněž kvalitu lidských zdrojů. Vědecko-výzkumné výstupy jsou realizovány v rámci recenzovaného časopisu Ekonomické listy VŠEM a odborných monografií. CES VŠEM pravidelně každoročně vypisuje výzvu na podávání grantových projektů zaměřených na ekonomii a/nebo management v oblasti základního nebo aplikovaného výzkumu.
- Centrum inovačních studií VŠEM (CIS VŠEM) realizuje řadu progresivních mezinárodních výzkumů, zaměřených především na sociální inovace, mezinárodní

výzkum ekonomických faktorů a efektů sociálních inovací (leaderem je projekt SIMPACT – 7RP). V rámci Expertního týmu Evropské hospodářské komise OSN pro politiky konkurenceschopnosti a inovací se CIS VŠEM podílí na odborných aktivitách Výboru hospodářské spolupráce a integrace v členských zemích. CIS VŠEM ve spolupráci s OSN (UNECE) provádí hodnocení inovačního systému v zemích Evropské unie i mimo ni.

CES VŠEM a VŠEM společně pořádají třikrát ročně Dny vědy, které slouží k popularizaci a prezentaci vědeckých, výzkumných, vývojových a rozvojových aktivit aktuálně realizovaných na VŠEM a v rámci grantových projektů CES VŠEM. Dny vědy se konají formou workshopů vědecko-výzkumných pracovníků se studenty a veřejností.

Mezi periodika vydávaná VŠEM a CES VŠEM se nadále řadí odborný vědecký časopis Ekonomické listy, který vydává recenzované články z oblasti ekonomie, managementu a marketingu v českém, slovenském a anglickém jazyce.

Pokračuje úspěšně také činnost odborného nakladatelství VŠEM s vědeckou radou, které vydává vědecké monografie po úspěšném recenzním řízení a schválení vědeckou a redakční radou.

VŠEM se soustředí především na (1) základní výzkum v oblasti společenských věd a ve vybraných mezioborových oblastech perspektivní spolupráce a na (2) aplikovaný výzkum problémů ekonomické a manažerské praxe, expertní řešení zakázek odběratelské sféry, a to v souladu s možnostmi a zaměřením jednotlivých oborů vyučovaných a rozvíjených na VŠEM.

I nadále VŠEM aktivně vyhledává možnosti a projekty pro zapojení se do projektů s národními i zahraničními zdroji financování a klade důraz na posilování kapacit pro komercializaci poznatků.

V rámci vědeckovýzkumné činnosti je významně podporována tvůrčí činnost kateder. Akademičtí pracovníci jsou motivováni pro tvorbu uznávaných vědeckých výstupů, jejichž počet i kvalita se každoročně uspokojivě navyšuje.

Tyto aktivity jsou v souladu s dlouhodobým záměrem VŠEM dále podporovat rozvoj navazujícího magisterského studijního programu, a i programu doktorského, který je ovšem zatím stále realizován pouze v rámci akreditace ACBSP. Ve výzkumné činnosti průběžně dochází k většímu zapojení studentů, především v oblasti sběru dat a průzkumné činnosti. Není však výjimkou ani spolupráce studentů na publikačních výstupech, tvorba článků pro časopis Ekonomické listy nebo příspěvky v monografiích pod vedením akademiků.

Výsledky výzkumu jsou a nadále budou mezinárodně relevantní a budou nadále přenášeny do aplikační sféry. Je zajištěna udržitelnost, a i efektivita využití výzkumných pracovišť VŠEM.

Cíl 6: Rozhodování založené na datech

VŠEM vždy racionálně plní své cíle na základě koncepční a transparentní politiky práce s daty a jejich systematickém vyhodnocování. Rozhodování VŠEM je vždy založeno na kvalitním sběru dat k jednotlivým oblastem zájmu a jejich analýze, diskusi a aplikaci zjištěných poznatků. Jsou sledována a vyhodnocována data o přístupu ke studiu, hodnocení výuky a studia, studijní úspěšnosti, sociálních záležitostech studentů, uplatnění absolventů, potřebách vnějších partnerů, přijímání a aplikace procesů a další. Veškeré evaluační a analytické procesy jakožto nezbytná podmínka dobrého fungování vnitřního systému zajišťování kvality jsou založeny na rozsáhlé a integrované datové základně zahrnující různé zdroje informací, kvantitativních i kvalitativních.

Sběr a vyhodnocování dat probíhá kontinuálně a pravidelně v každém trimestru (třikrát ročně a následně souhrnně za každý rok). Jednotliví vedoucí pracovníci VŠEM a Komise pro hodnocení kvality jsou zodpovědní za sběry a analýzy dat, evaluaci politik a řízení rozvoje. Pro dosažení tohoto stavu a jeho zlepšování jsou tyto pracovníci pravidelně školeni a systematicky vzděláváni v rámci interních vzdělávacích systémů, i externích seminářů, školení, workshopů a konferencí.

V naplňování tohoto cíle VŠEM pokračovala i roce 2016. Kontinuálně a pravidelně bylo zajišťováno dotazníkové šetření mezi studenty i pedagogy. Výsledky slouží jako neocenitelný podklad vnitřního hodnocení kvality. Zjišťována je i zpětná vazba mezi absolventy, na základě které je možné vyhodnocovat i obsahové pojetí studijních předmětů na VŠEM a ve výsledku aplikovat znalosti ze studia v praxi po absolvování VŠEM. VŠEM zjišťuje také statistiku neúspěšnosti, která podléhá příslušné analýze a je podkladem pro rozhodování o následných krocích.

Dotazníkové šetření mezi studenty, absolventy, akademickými pracovníky a zaměstnanci vždy podléhá analýze, vyhodnocování a následně probíhá recenzovaná formulace výstupů a doporučení pro další rozvoj.

Cíl 7: Efektivní financování

Nezbytné pro udržení konkurenceschopnosti na základě inovací je stabilní, transparentní a efektivní financování. Za sledované období se podařilo zachovat vyrovnaný rozpočet. Investiční rozvoj se zaměřuje dle stanoveného cíle na modernizaci prostor, zkvalitnění informačního zabezpečení a služeb pro studenty a akademiky.

V roce 2016 plynuly investice v rámci výše uvedených oblastí do inovace studentského informačního systému (komunikační aplikace) či do modernizace notebooků ve studovně a v lektorských místnostech.

Další prioritou VŠEM je i nadále snaha o udržení obdobné úrovně finanční náročnosti realizovaných oborů s cílem udržet studijní poplatky (školné) na stávající úrovni. VŠEM si je plně vědoma zásadních politických a ekonomických trendů v české společnosti týkajících se financování vědy a vzdělávání. Na tyto trendy VŠEM reaguje nabídkou různých úrovní služeb

(tzv. „balíčků“) pro studenty, kdy si každý student bude moci zvolit svou úroveň a odpovídající služby. Základní myšlenkou zůstává zachování finanční náročnosti studia za udržení jeho kvality a úrovně souvisejících služeb.



3 Závěr

Společenská a hospodářská situace v EU a v České republice naznačuje, že dosavadní trend stárnutí populace se bude dále podepisovat i na trhu vysokoškolského vzdělání. Organizace pro hospodářskou spolupráci a rozvoj (OECD) řadí Českou republiku na předposlední místo v žebříčku zemí podle pořadí celkových investic do vzdělávání, podpory studentů i platů učitelů a tato situace se bohužel, i přes dílčí politické invence, stále nemění. Podíl hrubého domácího produktu (HDP), který se v ČR investuje do vzdělávacích institucí, je hluboko pod průměrem zemí EU a OECD.

VŠEM je připravena učinit veškeré nezbytné kroky pro obstání v podmínkách na trhu vysokoškolského vzdělání. VŠEM je a plánuje setrvat na místě leadera v oblasti kvality výuky v rámci soukromých vysokých škol v České republice zaměřených na ekonomické vzdělávání. VŠEM zůstane silnou soukromou školou s rozšířenými a vylepšenými studijními ekonomickými a neekonomickými programy v českém jazyce a dalšími studijními zahraničními programy, které jsou nabízeny pro zahraniční studenty z jiných zemí EU a z celého světa. VŠEM bude i nadále upřednostňovat kvalitu výuky a studia před kvantitou, a proto se do budoucna počítá se zafixováním počtu studentů na 3000 osob.

Kromě standardní výuky v akreditovaných studijních programech se VŠEM zaměřuje na pořádání odborných vzdělávacích kurzů v těsné spolupráci s praxí a na rozvoj kvalitního ekonomického výzkumu spojeného s přípravou a realizací domácích a mezinárodních projektů do ESF a rámcových programů EU.

Prioritami v oblasti vzdělávání je proces neustálé modernizace a metodického rozvoje, komplexní aktualizace studijních struktur a studijních opor a plánů, zahájení doktorského studijního programu, neustálý rozvoj nabídky profesního vzdělávání (prezenčního i v rámci interaktivních kurzů MOOC (Massive open on-line courses), inovace způsobu výuky i prostřednictvím unikátní elektronické interaktivní podpory výuky formou video konzultací, video přednášek, e-learningu, edice E-textů, web-fora a další.

V oblasti vědy a výzkumu jsou prioritami výzkumné aktivity v rámci projektů CES VŠEM i získávání dalších projektů s externím financováním v rámci ESF, OPPR, OPVTV a další, podpora akademiků v tvůrčí činnosti, kontinuální řešení grantových projektů a jejich popularizace a přenos výsledků do praxe, včetně rozšíření dopadu inovovaných aktivit.

Prioritou v rámci spolupráce s praxí je zejména dosažení maximální míry praktické využitelnosti a uplatnitelnosti znalostí, schopností a kompetencí našich studentů a absolventů a jejich provázání s praxí během studia (např. za pomoci projektů Hosté VŠEM, Skill port VŠEM, Elitní program, Start-up, spolupráce se zaměstnavateli, Profesní dny a další).



**TEXTOVÁ PŘÍLOHA VÝROČNÍ ZPRÁVY O ČINNOSTI VYSOKÉ ŠKOLY
EKONOMIE A MANAGEMENTU ZA ROK 2016**

Červen 2017

**TEXTOVÁ PŘÍLOHA VÝROČNÍ ZPRÁVY O ČINNOSTI VYSOKÉ ŠKOLY EKONOMIE A
MANAGEMENTU ZA ROK 2016**

OBSAH

1	Základní údaje o vysoké škole	1
2	Studijní program, organizace studia a vzdělávací činnost.....	7
3	Studenti	9
4	Absolventi	13
5	Zájem o studium	16
6	Zaměstnanci	18
7	Internacionalizace	19
8	Výzkumná, vývojová a další tvůrčí činnost	21
9	Zajišťování kvality a hodnocení realizovaných činností	25
10	Národní a mezinárodní excellence vysoké školy	29
11	Třetí role vysoké školy	31

1 Základní údaje o vysoké škole

a) Identifikační údaje

Název: Vysoká škola ekonomie a managementu, o.p.s.
(od 1.1.2017 došlo ke změně právní formy na Vysoká škola ekonomie a managementu, a.s.)

Zkratka názvu: VŠEM

Sídlo: Nárožní 2600/9a, 158 00 Praha 5 - Stodůlky

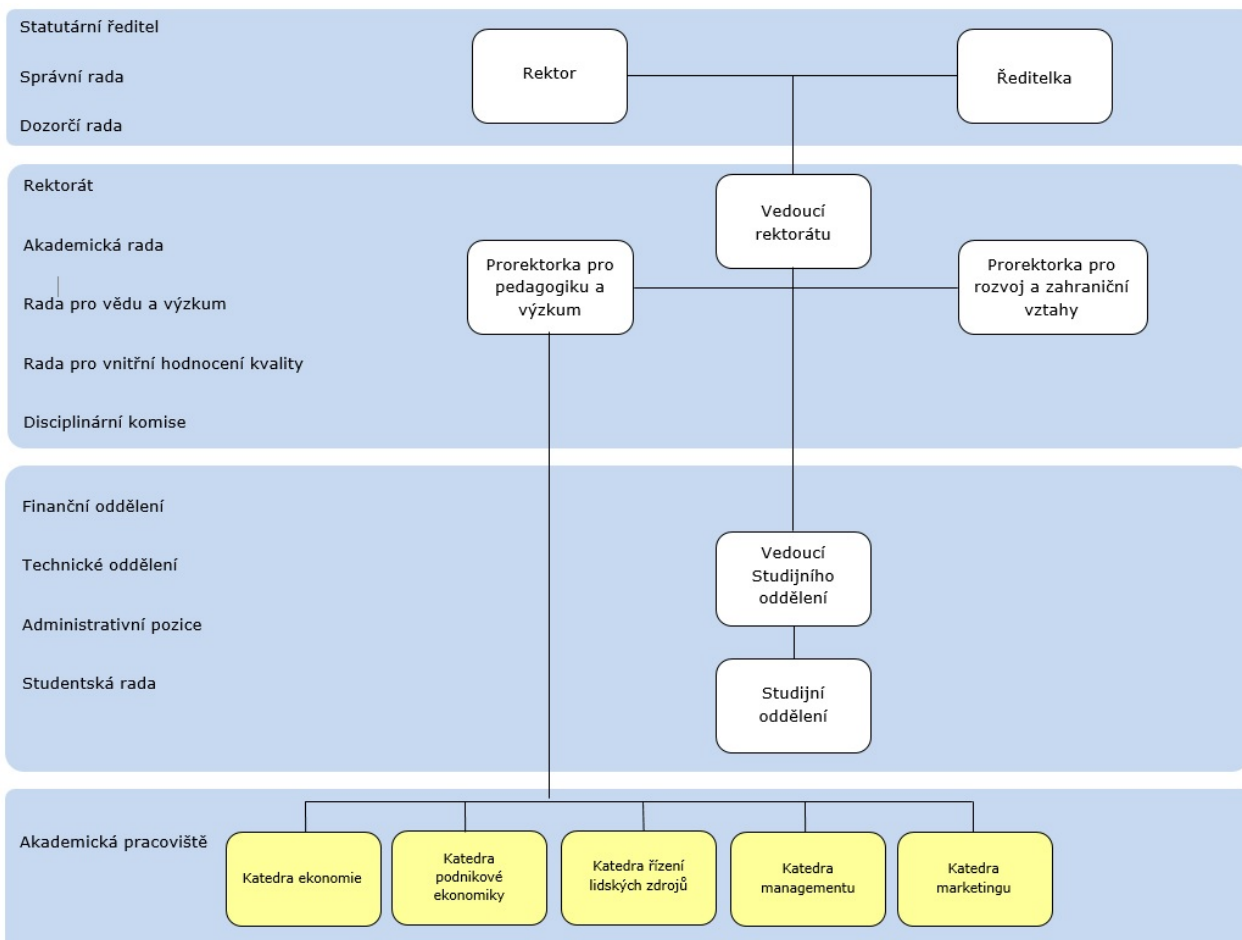
E-mail: info@vsem.cz

Webové stránky: www.vsem.cz

Pracoviště:

Praha (Nárožní 2600/9a, 158 00 Praha 5) – rektorát VŠEM, pedagogická pracoviště, výukové a konzultační středisko VŠEM (konzultace, výuková a zkušková soustředění), organizační zázemí VŠEM, administrativní zázemí pedagogických pracovišť (kateder), studijního, finančního, edičního a poradenského centra, knižní fond, Centrum ekonomických studií VŠEM (CES VŠEM, výzkumné pracoviště)

b) Organizační schéma



c) Složení příslušných orgánů VŠEM

Rektor (prof. Ing. Milan Žák, CSc.) je nejvyšším výkonným akademickým orgánem VŠEM. Rozhoduje v těch záležitostech studia, které mu stanoví Statut a Studijní a zkušební řád. Některé své pravomoci písemným rozhodnutím deleguje na prorektory a vedoucí pracovníky jednotlivých oddělení. Řídí aktivity v oblastech studia, pedagogické činnosti, výzkumu a vnějších vztahů.

Prorektorka pro pedagogiku a výzkum (Ing. Lucie Vnoučková, Ph.D.) řídí činnost v oblasti výukového procesu a studia, zajišťuje personální obsazení jednotlivých předmětů a oborů a připravuje koncepci výzkumu na VŠEM. Vypracovává a předkládá programy činnosti a rozvoje, akreditační a evaluační materiály pro uvedené oblasti.

Prorektorka pro rozvoj a zahraniční vztahy (Ing. Mgr. Julie Šmejkalová) odpovídá za projektové řízení záměrů VŠEM ve vzdělávací a výzkumné činnosti na státní i mezinárodní úrovni. Zajišťuje mezinárodní spolupráci s partnerskými vysokými školami a v oblasti zahraniční akreditace spolupráci s organizací ACBSP. Působí jako institucionální koordinátorka programu Erasmus+, koordinuje přípravu žádostí o akreditaci a jiných rozvojových materiálů ve spolupráci s prorektorkou pro pedagogiku a výzkum.

Kolegium rektora

Kolegium rektora VŠEM je iniciačním a poradním orgánem VŠEM. Členy Kolegia rektora VŠEM jsou jednak vybraní zástupci studijních skupin a studijních programů pro dané akademické období, dále pak absolventi, akademičtí představitelé a zástupci administrativy školy, odborníci z akademického nebo odborného prostředí. Složení vědecké rady, správní rady, akademického senátu a dalších orgánů dle vnitřních předpisů vysoké školy.

Akademické orgány

Akademickými orgány VŠEM jsou Akademická rada, Rada pro vědu a výzkum Rada pro vnitřní hodnocení kvality, Studentská rada. V průběhu roku 2016 došlo ke změně ve složení Akademické rady (nepůsobí v ní Ing. Aleš Marek, Ph.D.) a Rady pro vědu a výzkum (nepůsobí zde Doc. Ing. Jaroslava Hyršlová, Ph.D. a Prof. Ing. Vojtěch Spěváček, DrSc.) Složení Studentské rady bylo v roce 2016 aktualizováno.

Akademická rada VŠEM	
Prof. Ing. Milan Žák, CSc.	rektor VŠEM
Ing. Lucie Vnoučková, Ph.D.	prorektorka pro pedagogiku a výzkum
Ing. Mgr. Julie Šmejkalová	prorektorka pro rozvoj a zahraniční vztahy
Bc. Lenka Tláskalová, Dis.	ředitelka VŠEM
Ing. Miroslav Špaček, Ph.D., MBA	katedra podnikové ekonomiky
Doc. RNDr. Jan Coufal, CSc.	katedra ekonomie

Rada pro vědu a výzkum VŠEM	
Prof. Ing. Milan Žák, CSc.	rektor VŠEM
Prof. Ing. Ladislav Blažek, CSc.	vedoucí katedry podnikového hospodářství, ESF MU v Brně
Ing. Věra Czesaná, CSc.	vedoucí Národní observatoře zaměstnanosti a vzdělávání NVF, Praha
Prof. RNDr. Jiří Hlaváček, CSc.	člen katedry mikroekonomie a matematických metod, IES FSV UK, Praha
Prof. Ing. Christiana Kliková, CSc.	katedra ekonomie Masarykovy univerzity
Ing. Martin Kupka, CSc.	katedra hospodářské politiky na VŠE

Doc. Ing. Lubomír Lízal, CSc.	člen Bankovní rady ČNB
Doc. Ing. Karel Müller, CSc.	člen Fakulty humanitních studií UK, Praha; CES VŠEM
Prof. Ing. Antonín Slaný, CSc.	Děkan Ekonomicko-správní fakulty Masarykovy univerzity

Rada pro vnitřní hodnocení kvality	
Prof. Ing. Milan Žák, CSc.	rektor VŠEM
doc. RNDr. Mirko Křivánek, CSc.	katedra managementu
Ing. Lucie Vnoučková, Ph.D.	prorektorka pro ekonomiku a výzkum
Mgr. Jana Bauernöplová	vedoucí odboru pro pedagogickou činnost
Firas Oukde	zástupce studentů

Studentská rada VŠEM	
Natálie Marhoulová	předsedkyně Studentské rady
Martin Čech	člen Studentské rady
Elstner Jiří	člen Studentské rady
Adéla Frýbertová	členka Studentské rady
Michaela Jungrová	členka Studentské rady
Pavel Kovář	člen Studentské rady
Firas Oukde	člen Studentské rady
Lucie Písková	členka Studentské rady

Disciplinární komise VŠEM	
Ing. Lucie Vnoučková, Ph.D.	předsedkyně disciplinární komise
Bc. Tereza Tóthová	členka disciplinární komise
Ing. Mgr. Julie Šmejkalová	členka disciplinární komise
Mgr. Jana Bauernöplová	členka disciplinární komise
Adéla Frýbertová	zástupce studentů
Michaela Jungrová	zástupce studentů
Natálie Marhoulová	zástupce studentů

Složení statutárních orgánů VŠEM

Statutárními orgány VŠEM jsou Správní rada VŠEM, Dozorčí rada VŠEM a ředitel. Správní rada řídí a koordinuje činnost VŠEM, Dozorčí rada je kontrolním orgánem.

Správní rada VŠEM	
Prof. Ing. Milan Žák, CSc.	předseda Správní rady
Prof. Ing. Christiana Kliková, CSc.	členka Správní rady
PhDr. Tomáš Sedláček	člen Správní rady

Dozorčí rada VŠEM	
Doc. Ing. Marie Bohatá, CSc.	předseda Dozorčí rady
Ing. Michal Šubrt	člen Dozorčí rady
PhDr. Dagmar Rýdlová, CSc.	členka Dozorčí rady



d) Zastoupení vysoké školy v reprezentaci vysokých škol

Řektor VŠEM v roce 2016 působil jako člen Komory rektorů soukromých vysokých škol v rámci České konference rektorů. Prorektorka pro pedagogiku a výzkum, Ing. Lucie Vnoučková, Ph.D. byla členkou sněmu Rady Vysokých škol a členkou komisí pro soukromé vysoké školy a pro vědeckou činnost RVŠ.



e) Poslání, vize a strategické cíle

VŠEM si je vědoma své role na trhu ekonomického vzdělávání a usiluje o další posilování a rozvoj svého postavení v segmentu kombinovaného a prezenčního vzdělávání. VŠEM je ve svých aktivitách v rámci shodě s dlouhodobými prioritami MŠMT. Hlavním posláním VŠEM je snaha nabízet a poskytovat kvalitní vysokoškolské vzdělání v akreditovaných studijních programech. VŠEM si stanovila následující priority trvale hodné zřetele:

Oblast vzdělávání:

- Vzdělávací proces neustále prochází modernizací a metodologickým rozvojem studijních opor pro prezenční, kombinovanou i distanční formu studia.
- V oblasti mezinárodní akreditace se podařilo připravit a dojednat zahájení doktorského studijního programu v oboru Ekonomie a Management.
- Prorektorka VŠEM byla zvolena tajemnicí Regionu 8 v rámci ACBSP a získala certifikát hodnotitelky a mentorky.
- VŠEM nabízí jako první vysoká škola v ČR více jak 200 interaktivních kurzů MOOC (Massive open on-line courses).
- Inovace způsobu výuky díky unikátní elektronické interaktivní podpoře výuky formou video konzultací, video přednášek a cvičení, e-learningu, edice eTextů, webfora aj.
- Rozvoj studijních programů v rámci specializací a volitelných rozšiřujících předmětů zaměřených na praxi.
- Přesah do praxe a zapojení expertů a manažerů do výuky.
- Mezinárodní relevance studijních programů v rámci mezinárodních akreditací.
- Internacionalizace studijních programů.
- Důraz na výsledky učení a orientace studijních předmětů na přínos pro studenta/absolventa.
- Aktualizace kurikula podle kompetencí vyžadovaných zaměstnavateli.
- Orientace na uplatnitelnost a využitelnost znalostí a dovedností absolventů.
- Kontinuální hodnocení kvality výuky a výukového procesu a neustálé zlepšování.
- Poskytování zpětné vazby všem zainteresovaným stranám.
- Spolupráce se zaměstnavateli a dalšími stakeholdery.
- Uplatňování individualizace výuky a studia.
- Důraz na zvyšování retence a podpory během studia.
- Důraz na hodnocení kvality (interní i externí).

Oblast spolupráce s praxí:

- Klíčovou oblastí zájmu a nástrojem vedoucím k **silné provázanosti výuky s praxí** (nejen v oblasti dlouhodobé spolupráce s firmami v poskytování krátkodobých praxí a dlouhodobých stáží pro studenty VŠEM či zapojování expertů z praxe do výuky).
- Hlubší systematické **propojování teoretické a praktické výuky** v rámci studijních předmětů i nad rámec povinné výuky pomocí rozšiřujících kurzů zaměřených na praxi.
- Studenti jsou podporováni i ve **startu vlastního podnikání v rámci Start-up centra**, kde mohou realizovat své návrhy, získat finanční podporu, zázemí a mentory.

Oblast Věda a výzkum:

Výzkumné aktivity jsou realizovány prostřednictvím:

- Vysoká škola ekonomie a managementu byla zařazena v roce 2014 na seznam výzkumných organizací splňujících zákonná kritéria (Zákon č.130/2002 Sb.). Realizuje výzkumnou činnost na katedrách pomocí:
 - **systému interních grantů,**
 - **interního motivačního programu** podporujícímu publikační činnost ve světově uznávaných vědeckých databázích,

- projektů s výzkumnými činnostmi v rámci programů OP spolufinancovanými z Evropské unie.
- Dále Centrem ekonomických studií VŠEM, které je také zařazeno na seznam výzkumných organizací splňujících zákonná kritéria (Zákon č.130/2002 Sb.) a Centrem Inovačních studií VŠEM.
Centrum ekonomických studií VŠEM (CES VŠEM) je výzkumným pracovištěm VŠEM se zaměřením na institucionální kvalitu, inovační výkonnost, využití informačních a komunikačních technologií a rovněž kvalitu lidských zdrojů. Vědecko-výzkumné výstupy jsou realizovány prostřednictvím:
 - **recenzovaného časopisu Ekonomické listy VŠEM**, který zveřejňuje 3x ročně vědecké články v oblasti ekonomie a managementu,
 - **odborné nakladatelství** s vědeckou radou, které vydává monografie, např. Konkurenceschopnost ČR (Ročenka konkurenceschopnosti ČR), Talent management v České republice,
 - **veřejné grantové soutěže pro podávání výzkumných projektů**, v roce 2016 bylo realizováno 9 výzkumných projektů. Navržené projekty musí být zaměřeny na základní nebo aplikovaný výzkum v oblasti ekonomie a/nebo management.
- **Centrum inovačních studií VŠEM (CIS VŠEM)**. CIS VŠEM realizuje řadu progresivních mezinárodních výzkumů, zaměřené především na sociální inovace. Mezi nejvýznamnější výzkumné aktivity CIS VŠEM patří:
 - **Výzkum inovačnosti programu ESF** v ČR v mezinárodním srovnání, příprava projektu Inovační akademie ve spolupráci se zahraničními partnery,
 - mezinárodní výzkum ekonomických faktorů a efektů sociálních inovací (projekt **SIMPACT – 7RP**).
 - Od roku 2011 je CIS členem mezinárodního konsorcia EMS vedeného ISI Fraunhofer v Karlsruhe.

f) Vnitřní předpisy

Všichni členové akademické obce, pracovníci i orgány VŠEM se řídí programovými dokumenty VŠEM a Vnitřními předpisy VŠEM, kterými jsou Statut VŠEM, Studijní a zkušební řád, Nařízení rektora (6 nově vydaných nařízení během roku 2016), Oznámení rektora (2 nově vydaná oznámení za rok 2016), Řád ČZV, Disciplinární řád, Řád administrativní komise, Jednací řád studentské rady, Stipendijní řád, Řád výběrového řízení, Mzdový předpis, Spisový a skartační řád, Zásady BOZP a požární ochrany, Administrativní bodový systém, Řád administrativní komise, Provozní řád studovny VŠEM, Provozní řád úložných prostor, Provozní řád posilovny VŠEM, Provozní řád Klubu VŠEM, Výpůjční řád knihovny.

g) Poskytování informací podle § 18 zákona č. 106/1999 Sb., o svobodném přístupu k informacím

V roce 2016 nebyla VŠ adresována žádná žádost o poskytnutí informací podle zákona č. 106/1999 Sb. o svobodném přístupu k informacím.
VŠEM zveřejňuje podle zákona všechny informace týkající se studia a souvisejících činností na svých webových stránkách a na zákonem stanovených místech.

2 Studijní program, organizace studia a vzdělávací činnost

a) Akreditované studijní programy

VŠEM realizuje akreditovaný **bakalářský studijní program** Ekonomika a management (B62-08) v kombinované a prezenční formě studia s těmito studijními obory:

- **Podniková ekonomika** (62-08R085)
- **Business Economics** (62-08R085)
- **Komunikace a lidské zdroje** (62-08R153)
- **Marketing** (62-08R060)

VŠEM dále realizuje i výuku v akreditovaném **navazujícím magisterském studijním programu** Ekonomika a management v kombinované a prezenční formě studia se studijním oborem:

- **Management firem** (62-08T154)
- **Corporate Management** (62-08T154)

VŠEM v roce 2016 pokračovala v procesu převádění anotací jednotlivých předmětů do formy **výstupních znalostí a dovedností (Student learning outcomes)**, kdy je již každý předmět charakterizován z hlediska hodinové dotace, počtu kreditů, typu výstupu, způsobu ukončení (zápočet, zkouška), vstupních požadavků, výstupních znalostí, získaných kompetencí, cílů a obsahu, základní literatury, studijní, rozšiřující a doplňující literatury a odborných periodik a internetových odkazů.

Pro jednotlivé obory jsou dále definovány získané znalosti ve třech úrovních: **znalosti všeobecné**, které student získává v rámci základních modulů studijního oboru, **znalosti odborné**, které student získává v rámci modulů oborového základu a **znalosti speciální**, které student získává v rámci modulu oborové specializace.

Pro každý studijní program/obor je připravován hodnotící plán, který se odvíjí od stanovení profilu absolventa. Na základě těchto očekávaných studijních výstupů jsou stanovovány odpovídající metody hodnocení studentů v průběhu jejich studia. K jednotlivým učebním vstupům jsou přiřazovány metody hodnocení studentů. Každá metoda je podrobně popsána z hlediska hodnotících technik, požadavků na individuální studentské práce, způsobů klasifikace, zpětné vazby pro studenty a z hlediska hodnotitelů. Tyto aktivity jsou provázeny podporou akademických pracovníků ze strany školy formou školení, workshopů a konzultací.

b) Další vzdělávací aktivity

V roce 2010 byl zahájen projekt **Hosté VŠEM**, v rámci kterého jsou na půdu školy zvány významné osobnosti z aplikační sféry, vrcholoví manažeři, majitelé firem a přední odborníci oborů ekonomie, managementu lidských zdrojů, marketingu či financí, aby se se studenty podělili o vlastní zkušenosti formou diskuse či přednášky. Hosté VŠEM nabízejí studentům i absolventům možnost rozšířit si znalosti, získat nové kompetence, nahlédnout do problémů a jejich řešení v konkrétních firmách, získávají konkrétnější představu o práci manažerů v jednotlivých podnicích, o problematice řízení a mnoho dalšího. Projekt se těší velkému zájmu, v roce 2016 se uskutečnilo 14 přednášek (např. Michael Žantovský, Andor Šandor, Filip Horký, Andrej Babiš aj.)

Systematicky je rozvíjena účast odborníků z praxe ve výuce a zejména při vedení, hodnocení

a oponování samostatných studentských prací. Specifická forma zapojení praxe do výuky je využívána v prezenční formě studia v podobě tzv. **Praktických aplikací** (povinně volitelné předměty), které představují rozšíření základních nebo teoretických znalostí daného oboru v široké škále oblastí.

Studenti mají možnost absolvovat nepovinné a bezplatné **jazykové kurzy**. V roce 2016 byly realizovány konverzační lekce anglického a španělského jazyka, to 1x týdně (60 minut). Konverzace byla zaměřena na témata z oblasti společenských věd (ekonomie, politologie, mezinárodní vztahy, management, marketingu atp.) a aktuálního dění ve světě i v ČR. Dále byla studentům nabízena výuka anglického jazyka (pokročilá úroveň a Business English) v rámci nepovinně volitelných seminářů (1x týdně 45 min).

Studenti prezenční formy studia povinně absolvují **odbornou praxi** v průběhu studia; VŠEM díky své spolupráci se soukromým sektorem poskytuje studentům v případě zájmu podporu. VŠEM dále umožňuje studentům **pracovní stáže** v rámci **Erasmus plus**.

Ve své vzdělávací činnosti nabízí VŠEM možnost studia **celoživotního vzdělávání (CŽV)**, konkrétně možnost studia vybraných předmětů či modulů akreditovaných studijních programů. VŠEM dále nabízí profesní kurzy otevřené i pro veřejnost.

Profesní kurzy VŠEM jsou realizovány online v rámci MOOC (Massive Open Online) a též standardní formou seminářů/přednášek (v roce takto realizováno 14 kurzů, jejichž se účastnili studenti i veřejnost). Profesní kurzy zahrnují specializované intenzivní programy profesního vzdělávání v daných oblastech, formě výuky a dle specifických a konkrétních potřeb jednotlivců a organizací soukromého nebo veřejného sektoru.

Realizace profesních kurzů **on-line formou výuky (MOOC)** byla zahájena od září 2014. Studijní materiály (e-Texty VŠEM), výuka (Video-learning VŠEM) a video konzultace (Video-Forum VŠEM) s lektorem VŠEM poskytovány zdarma pro registrovaného uživatele. Zkouškové pokusy s vystavením certifikátu o absolvování MOOC jsou zpoplatněny. Absolvent profesního kurzu získá certifikát profesního vzdělání VŠEM (absolvování kurzu, absolvování a ukončení kurzu klasifikovaným výstupem, tzn. zkouškou). Pořadí a počet výukových soustředění v rámci realizace profesního kurzu VŠEM s možností využití video a interaktivní aplikace VŠEM, přímé výuky (fyzická přítomnost na výukovém soustředění) a video aplikace Video-Forum VŠEM (on - line komunikace s lektorem v rámci vypsaných video konzultací). Konkrétní počet a podoba výukových soustředění (VS) je dán formou profesních kurzů. V současné době VŠEM nabízí více než 200 MOOC.

Skill port VŠEM je projektem, který studentům nabízí možnost prakticky uplatnit teoretické informace získané během studia nebo možnost jejich aplikace na příkladech z reálného podnikatelského prostředí. Skill port nabízí propojení s praxí, které může významně ovlivnit budoucí konkurenceschopnost studentů VŠ na trhu práce. Jde o rozvojový projekt, jehož základním cílem je realizace prakticky zaměřených workshopů zejména z oblasti soft skills a okrajově i hard skills pro studenty VŠEM.

3 **Studenti**

Počet uchazečů o studium zůstal v porovnání s loňským rokem stabilní, přestože demografická situace je dlouhodobě nepříznivá. Pokračuje trend minulých let, kdy se mění struktura studentů (prezenční a kombinovaná forma studia). Zvyšuje se počet studentů v prezenční formě studia a mírně klesá počet studentů v kombinované formě studia, kdy došlo již k vyrovnání poměru prezenčních a kombinovaných studentů. Do budoucna lze ovšem předpokládat další pokračování převahy prezenčních studentů. S ohledem na tuto prognózu se VŠEM soustředí na postupné přizpůsobování některých interních organizačních procesů, které byly koncipovány především pro podporu kombinované formu studia.

a) Opatření pro snížení studijní neúspěšnosti

Identifikované důvody studijní neúspěšnosti:

- Obecným důvodem studijní neúspěšnosti je časová a studijní náročnost, a to zejména pro studenty v kombinované formě studia (tedy v naprosté většině při zaměstnání), kdy kombinaci často vysokého pracovní zatížení s nároky vysokoškolského studia nezvládne každý vždy plně realizovat.
- Důvodem specifickým pro soukromé vysoké školy je nutnost hradit školné, což pro každého studenta znamená nárůst svých nákladů a při pocitu nejistoty zaměstnání či jiného ohrožení nezřídky dochází k zanechání studia.
- Dalším faktorem negativně ovlivňujícím studijní úspěšnost je skutečnost, že VŠEM nadstandardně dbá na dodržování akademické morálky a prohřešky proti etice studia (opisování při zkouškách, plagiátorství u seminárních a závěrečných prací apod.) řeší nezřídky kdy vyloučením ze studia (student nemá již možnost si opětovně podat přihlášku ke studiu).

S ohledem na to, že studijní neúspěšnost je dlouhodobý problém, **VŠEM průběžně monitoruje počty studentů předčasně ukončujících studium i důvody**, které je k tomu vedou, aby mohla co nejefektivněji postupovat při prevenci. Na základě toho byla zavedena **následující opatření**:

- 1) Zjednodušení administrace studia akcentováním využívání studentského informačního systému. Zavedení moderní komunikační aplikace pro komunikaci s administrativou VŠEM a akademickými pracovníky.
- 2) Servis administrativy VŠEM (zejména studijní oddělení) poskytující poradenství 30 hodin týdně.
- 3) Zavedení seminářů, v rámci kterých se studenti 1. ročníku seznamují s pravidly VŠEM, pohybem na akademickém prostředí, psaním odborných prací či se zdokonalují v počítačových dovednostech. Uvedené semináře umožňují od počátku studia blíže zapojit studenta do akademického prostředí a zvýšit vstupní informovanost o náplni studia a studijních povinnostech.
- 4) Limitování počtu studentů na akademického pracovníka, důraz na průběžné konzultace. Propojování studentů s pedagogy a mentory.
- 5) Zdůraznění možnosti odvolání a řešení dílčích problémů během studia.
- 6) Využívání moderní interaktivní formy výuky (videocvičení).
- 7) Studentům, kteří i přes výše uvedená opatření nedokážou dostatečně skloubit studium se zaměstnáním (dlouhodobě, resp. dočasně), je umožněno opakování předmětů nebo vytvoření individuálního studijního plánu, resp. přerušení studia (až na 1 rok).

- 8) Zapojení studentů do studentských spolků (Studentský senát, Studentská rada), kdy sami studenti si mezi sebou šíří informace o studiu a studijních aktivitách.
- 9) Zavedení seznamovacích kurzů pro nově nastupující studenty.
- 10) VŠEM využívá vlastní e-learningovou platformu VideoLearning VŠEM, který je neustále zdokonalován. Obsahuje 110 odborných kurzů převedených do multimediální podoby. Součástí každého kurzu je terminologický slovník, který studentovi umožňuje rychlejší orientaci v daném problému, seznam doporučené literatury ke studiu a možnost stažení každé přednášky v audio podobě. Tyto kurzy jsou využívány studenty jak v rámci bakalářského studijního programu, tak navazujícího magisterského studijního programu.
- 11) Aplikace VideoForum VŠEM (on-line konzultace), která umožňuje studentům komunikovat prostřednictvím on-line video aplikace s vyučujícími a administrativními pracovišti VŠEM.
- 12) Finanční otázka. Studentům je umožněno rozložit si platbu studijních poplatků do několika splátek bez navýšení školného, nebo rovněž posunout platbu studijních poplatků.
- 13) Pro studenty je k dispozici Studentské poradenství VŠEM nabízí individuální konzultace odborníků v daných oblastech profesního, psychologicko - pedagogického, finančního a právního poradenství i koučování studia (skloubení studia a dalších aktivit). Studentská poradna je realizována formou individuálních konzultací buď prostřednictvím písemného kontaktu, nebo osobně v prostorách VŠEM.

b) Opatření pro omezení prodlužování studia

Prodlužování studia je závislé na (ne)zvládnutí studijních povinností každého ze studentů v rámci své standardní doby studia. VŠEM byla přijata tato opatření pro omezování prodlužování studia:

- 1) Povinné semináře úvodů do studia a trimestru, kde jsou studenti seznamováni s časovým harmonogramem.
- 2) Povinné semináře ke studijním dovednostem, kde jsou probírány hlavní návyky a sestavení plánů.
- 3) Důraz na průběžné konzultace a propojování studentů s pedagogy a mentory.
- 4) Povinný Bakalářský/Diplomový seminář, který studentovi přináší vstupní informace o procesu směřujícím k řádnému ukončení studia (zejména zpracování BP/DP).
- 5) Studenti mají k dispozici podrobné Pokyny pro psaní odborných prací, které výrazně pomáhají s orientací v problematice odborných prací na vysoké škole včetně jejich časové náročnosti a zařazení do studijního plánu.
- 6) Individuální výběr tématu a vedoucího usnadňuje studentovi směřování své závěrečné práce.

c) Vlastní stipendijní programy

VŠEM realizuje stipendijním program **Stipendium VŠEM** poskytující podporu několika skupinám žadatelů. Stipendia VŠEM se vztahují na všechny studijní programy realizované VŠEM v daném akademickém roce. Cílem udělování stipendií na VŠEM je podpora a zpřístupnění vysokoškolského vzdělávání v ČR a "bourání" bariér pro vstup uchazečů do vysokoškolského prostředí, tedy možnost získání kvalitního odborného vysokoškolského vzdělání, individuálního studijního a zkuškového plánu, finanční, materiální a metodická

podpora, bez nutnosti hrazení studijních poplatků/školného nebo jejich části.

Kritéria a podmínky pro udělení stipendia VŠEM jsou stanovena dle obsahu a formy udělení příslušného stipendijního programu VŠEM (I. Stipendium Klasik, II. Stipendium VŠEM, III. Olympijské stipendium).

- I. **Stipendium Klasik** je poskytováno těmto skupinám žadatelů:
 - Na základě studijního průměru z předchozího studia na SŠ/VŠ
 - Váleční veteráni ČR (dle Zákona č. 170/2002 Sb.)
 - Zaměstnanci neziskových organizací (NGO)
 - Zaměstnanci zdravotnických a sociálních zařízení
 - Vrcholoví sportovci (členové reprezentace ČR v olympijských sportech)
 - Hendikepovaní a zdravotně postižení (držitelé průkazů ZTP)
 - Svobodné matky/samoživitelky
- II. **Stipendium VŠEM** je poskytováno na základě jedné z těchto podmínek:
 - Mimořádné studijní výsledky
 - Mimořádná odborná práce studenta
 - Zapojení do rozvojových a výzkumných projektů VŠEM
 - Aktivní a tvůrčí zapojení studenta do ostatních projektů VŠEM
 - Společenský přínos studenta v rámci společenské odpovědnosti
- III. **Olympijské stipendium** je poskytováno vrcholovým sportovcům, trenérům či metodickým pracovníkům na základě spolupráce s Českým olympijským výborem.

d) Poskytované poradenské služby studentům

Studentské poradenství VŠEM nabízí individuální konzultace odborníků v daných oblastech studijního, psychologického, pedagogicko-profesního, finančního a právního poradenství. Studentská poradna je realizována formou individuálních konzultací buď prostřednictvím písemného kontaktu, nebo osobně v prostorách VŠEM.

Finanční poradenství - Poskytována konzultace v oblasti studijních poplatků, poradenství poskytuje Ing. Michal Šubrt.

Pedagogicko-profesní poradenství - Zaměření na problémy při hledání vlastního talentu, dispozic a osobních kvalit. Hledání vhodného pracovního uplatnění. Pedagogicko-profesní poradenství poskytuje Ing. Helena Smolová, Ph.D.

Právní poradenství - Poskytovány krátké informativní porady, zejména kde a jakým způsobem by mohl žadatel svůj nárok nejlépe uplatnit. Právní poradenství neslouží k vyřešení komplikovanějších kauz. V takovém případě je třeba obrátit se přímo na advokáta

se žádostí o kvalifikovanou právní pomoc prováděnou za úplatu. Právní poradenství poskytuje JUDr. Věra Hrouzková, JUDr. Jaroslav Hrouzek, CSc. (externí spolupracovníci Katedry podnikové ekonomiky).

Psychologické poradenství - Pomáhá řešit vztahové nebo osobní problémy, podporuje při hledání vlastního talentu, dispozic a osobních kvalit. Psychologické poradenství poskytuje PhDr. Ivana Šnýdrová, CSc.

Studijní poradenství - Studenti konzultují své závěrečné práce: 1) Administrace závěrečné práce (termíny, podmínky a formální požadavky pro zadání práce a finální verzi, absolvování ZZK, obhajoba, prodloužení harmonogramu, opravné pokusy) 2) Metodologie a odborná část (výběr vhodného tématu, koncepty zpracování práce, postup a harmonogram, metody vědecké práce, doporučení vhodného vedoucího práce; konzultace neslouží k vedení již zahájené práce). Poradenství k závěrečným pracím vede Mgr. Jana Bauernöplová, Ing. Lucie Vnoučková, Ph.D.

Koučování studia - V rámci „Koučování studia“ lze konzultovat situace, do kterých se mohou studenti dostat během svého studia, či při jeho ukončování (např. nejasné priority, problémy s časem, sladění pracovního, osobního života a studia, adaptace po nástupu na VŠ, nespokojenost, přetížení, ztráta motivace ke studiu apod.). Koučování studia poskytuje Ing. Iveta Hlaváčová, MBA.

e) Podpora studentů se specifickými potřebami a jakým způsobem jsou identifikováni

VŠEM již od roku 2002 formou stipendijního programu podporuje hendikepované studenty. Ti mají možno získat Stipendium Klasik či Stipendium VŠEM a to až do výše 100 % studijních poplatků. Stipendia se vztahují na všechny studijní programy VŠEM probíhající v daném akademickém roce s tím, že každé stipendium VŠEM je vázáno na splnění, respektive plnění stanovených podmínek.

Kromě podpory formou stipendia VŠEM v rámci individuálního přístupu umožňuje studentům alternativní výstup ze studijního předmětu (například ústní zkouška či test psaný v ruce). Snahou je také rozvinout systém studijních pomůcek tak, aby usnadnil přístup ke vzdělání všem.

Budova VŠEM je zároveň plně bezbariérová.

Student se specifickou potřebou je identifikován již v rámci přijímacího řízení a jeho následné žádosti o stipendium.

f) Podpora a práce s mimořádně nadanými studenty a zájemci o studium

Podpora mimořádně nadaných studentů je realizována v několika směrech v oblasti finanční i v oblasti seberealizace. VŠEM podporuje nadané studenty prostřednictvím stipendijního programu (Stipendium Klasik a Stipendium VŠEM). Podmínkou je studijní průměr z předchozí školy (pro zájemce o studium), respektive průměr z absolvovaného ročníku na VŠEM (pro studenty).

Nadaným studentům je určen též tzv. Elitní program VŠEM, který se zaměřuje na rozvoj studijně nadaných studentů, kteří projevují aktivní zájem o své studium a budoucí profesní



uplatnění prostřednictvím zprostředkování úzké spolupráce s konkrétními společnostmi pro již vybrané pracovní pozice. Studenti též mohou získat stipendium v hodnotě 10.000 EUR a roční studijní pobyt na partnerské univerzitě MSB School of Business, Montreux ve Švýcarsku.

V rámci pravidelných a povinných obhajob seminárních prací, které absolvují všichni studenti, jsou nejkvalitnější práce publikovány ve sborníku a odměňovány Ceny Rektora. Jako ocenění mohou studenti získat poukázku na rok studia zdarma (v případě ocenění seminární práce), respektive další studium zdarma v navazujících programech (v případě ocenění závěrečné práce). Jednotliví akademici ve spolupráci s prorektory identifikují výjimečné a nadané studenty, kterým je poté nabídnuta individuální podpora, možnost zapojení do projektů ať již výzkumných či komerčních tak, aby jim bylo umožněno se dále rozvíjet.

Pro mimořádně nadané studenty zajišťuje VŠEM speciální prostředí tvorbou individuálních studijních plánů umožňujících na jedné straně rychlejší studium (souběžné studium více modulů) či studium dvou oborů současně a na druhé straně hlubší specializaci podporou individuálních konzultací případně mezioborových či meziuniverzitních studií.

g) Podpora studentů se socioekonomickým znevýhodněním a jakým způsobem jsou identifikováni

Studenti se socioekonomickým znevýhodněním jsou podporováni v rámci stipendijního programu (Stipendium Klasik a Stipendium VŠEM). VŠEM poskytuje stipendium svobodným matkám/samoživitelkám, zaměstnancům neziskových organizací, zdravotnických a sociálních zařízení. Studenti mohou též využívat výše zmíněné poradenství.

Student se socioekonomickým znevýhodněním je identifikován již v rámci přijímacího řízení a jeho následné žádosti o stipendium.

h) Podpora rodičů mezi studenty

V rámci stipendijního programu uděluje VŠEM stipendium pro svobodné matky.

Stěžejní podporu poskytuje VŠEM studentům prostřednictvím provozované **Mateřské školy VŠEM** (ve stejné budově). Studenti zde mohou využívat dlouhodobé i krátkodobé hlídání za zvýhodněné ceny (zdarma hlídání do 1 hodiny).

4 Absolventi

a) Spolupráce a kontakt se svými absolventy

Snahou Vysoké školy ekonomie a managementu je, aby úspěšné ukončení studia pro studenty, resp. absolventy zároveň neznamenalo zpřetrhání veškerých vazeb, které si za dobu svého studia vytvořili. Naopak, odborné akce i neformální společenská setkání nabízejí možnost setkávání s bývalými kolegy, současnými studenty a v neposlední řadě také s akademickými pracovníky. VŠEM absolventům nabízí možnost zapojit se do života na VŠEM i aktivněji, formou individuální **spolupráce v rámci výuky, rozvojových projektů či například propagace**, kdy se absolventi VŠEM stávají nedílnou součástí vysokoškolského prostředí a je jim věnována stejná pozornost jako stávajícím studentům.



Vybraní absolventi nadále se školou **spolupracují ve výukovém procesu a mimo něj** – část se zapojuje do přednášek cyklu Hosté VŠEM, část vede kurzy Praktických aplikací a někteří absolventi rozšířili **řady akademických pracovníků** VŠEM nebo spolupracují v rámci poradního orgánu **Kolegium rektora VŠEM**. Jedním z velice častých způsobů zapojení absolventů do činnosti VŠEM je také jejich účast v komisích při obhajobách seminárních prací, kde dávají studentům jedinečnou zpětnou vazbu.

Úspěšní absolventi jsou po ukončení studia automaticky zařazeni do **absolventského programu VŠEM**. Absolventský program VŠEM zahrnuje přístup do Studentského informačního systému (SIS), účast na konferencích a seminářích pořádaných VŠEM (resp. některou partnerskou institucí) a možnost přístupu do knižního fondu VŠEM. Po uplynutí jednoho roku od ukončení studia se absolventi rozhodují, zda mají zájem v absolventském programu pokračovat, či zda si přejí z něj vystoupit.

VŠEM absolventy pravidelně informuje o dění na škole a zároveň je každému absolventovi zaslán dotazník, jehož smyslem je zpětné zhodnocení kvality studia a školy a hodnocení uplatnitelnosti absolventů na trhu práce.

Pro absolventy VŠEM zpravidla 1x ročně pořádá setkání absolventů mající za cíl sdílení zkušeností a prohloubení vztahu se svojí Alma mater.

VŠEM průběžně monitoruje míry uplatnitelnosti, oblasti a způsoby uplatnění absolventů VŠEM. Hlavní zjišťované oblasti jsou:

- 1) uplatnění v absolvovaném oboru/programu v porovnání s odklonem od studované oblasti,
- 2) míra využití získaných znalostí, dovedností, schopností v zaměstnání,
- 3) požadavky trhu na absolventy,
- 4) zhodnocení kompetencí nutných pro výkon povolání ve studovaném oboru/programu (srovnání získaných vs. požadovaných).

K naplnění cílů je využíváno dílčích dotazníkových šetření a rozhovory s absolventy Vysoké školy ekonomie a managementu.

VŠEM se dále zaměřuje ve spolupráci s absolventy na vytvoření sítě organizací ochotných spolupracovat v oblasti zpracování seminárních, závěrečných a v možnosti poskytování pozic pro stáže, praxe či pozic juniorských pro studenty a absolventy VŠEM. Výstupy jsou využívány pro revize studijních plánů a doporučení pro doplnění kompetencí, znalostí a dovedností nutných pro uplatnění na trhu práce.

b) Sledování zaměstnanosti a zaměstnatelnosti svých absolventů

Zjišťování zaměstnanosti absolventů probíhá jednak na bázi individuálních rozhovorů a dále na bázi dotazníkového šetření. S ohledem na to, že většina absolventů je stále převážně z řad studentů/absolventů kombinované formy studia, je úroveň zaměstnanosti vysoká. V tomto případě se zaměřujeme především na kariérní postup absolventů po ukončení studia, nikoliv na získání zaměstnání jako takového. Ve více než 50% jsme zaznamenali kariérní postup do roku po ukončení studia.

VŠEM se snaží zvýšit šance na uplatnění absolventů (zejména studentů prezenční formy studia) již v rámci samotného studijního procesu. Do struktury studia jsou zařazeny předměty podporující komunikační a prezentační dovednosti, součástí studia je povinná praxe, předměty podporující počítačové schopnosti a další. Tím se VŠEM snaží dodat svým absolventům konkurenční výhodu na trhu práce.

Zpětnou vazbu VŠEM získává i ze strany zaměstnavatelů, kdy na základě jejich požadavků

jsou případně realizovány další aktivity.

Specifika profesního uplatnění absolventů z hlediska předmětového zaměření a specifika institucí, v nichž absolventi působí, jsou již v průběhu studia zohledňována v aplikačních segmentech studia, zejména potom v zaměření individuálních prací studentů.

VŠEM realizuje Profesní dny VŠEM určené pro setkání studentů s odborníky a zástupci firem a k získání přehledu o možnostech uplatnění na trhu práce. Součástí programu jsou i přednášky odborníků z praxe.

VŠEM zároveň sleduje návrhy studentů a svých partnerů z řad firem a snaží se aktualizovat studijní obory prostřednictvím rozšiřování nabídky specializací.

c) Spolupráce a s budoucími zaměstnavateli svých studentů

Díky velkému procentu studentů kombinované formy studia má VŠEM zároveň usnadněný přístup k budoucím zaměstnavatelům, neboť studenti a absolventi se často rekrutují z řad středního managementu firem.

Část akademického týmu VŠEM je tvořena odborníky z praxe, kteří působí především v odborných předmětech. Ti také napomáhají propojení školy a komerčního sektoru.

Spolupráce s podnikovou sférou je členěna v oblasti studia a studijních programů, vědy a výzkumu, strategie a rozvoje, partnerských a zahraničních vztahů, které jsou považovány za prioritní ve všech základních činnostech VŠEM.

Formy a obsah této spolupráce určuje jejich dlouhodobé cílové zaměření, specifikované jednak jako vytvoření systému zabezpečujícího soustavnou interakci vzdělávací, výzkumné, ediční a informační činnosti s podnikohospodářskou praxí a jednak jako využití výstupů této interakce k rozvoji komerčně úspěšné poradenské činnosti ve vztahu k subjektům podnikové sféry.

Formy spolupráce

- Systematicky rozvíjená účast odborníků z praxe ve výuce a zejména ve vedení a hodnocení samostatných studentských prací.
- Podpora aktivní účasti studentů a jejich zaměstnavatelů při specifikaci problémových okruhů z praxe, průběžně zapracovávaných do obsahu studijních předmětů a seminářů.
- Spolupráce s tuzemskými a zahraničními vzdělávacími subjekty při oponování studijních textů, účasti ve státnicových komisích, realizaci tematicky specifických přednášek rozšiřujících obsah předmětů studijního programu, standardizaci výstupních znalostí profilových předmětů oborů a specializací.
- Využívání stabilního okruhu odborníků z praxe (podniková sféra, profesní organizace, poradenské a konzultační firmy, instituce státní správy a samosprávy) k průběžnému hodnocení provázanosti obsahu jednotlivých studijních předmětů s aktuálními vývojovými trendy, potřebami a legislativními změnami.
- Spolupráce s domácími a zahraničními institucemi v metodické oblasti s cílem zkvalitňování a rozvoje specifických učebních pomůcek, včetně využití informačních technologií, pro samostudijní účely.

- Formy spolupráce v oblasti výzkumu jsou především určovány projektovým zaměřením samotné výzkumné činnosti VŠEM, kdy jsou finanční prostředky a technická pomoc vázány na řešení specifických a relativně úžeji konkretizovaných problémů (grantový systém podpory).
- Spolupráce s praxí je podporována otevřeností **grantového systému VŠEM** ve fázi posuzování přihlášených projektů i hodnocení jejich výstupů (účasti odborníků z praxe ve funkci oponentů) i ve formě účasti odborníků z praxe na řešení jednotlivých projektů a prezentaci jejich výsledků.
- Spolupráce s praxí prostřednictvím přidělení grantových prostředků VŠEM na řešení výzkumných projektů realizovaných jinými institucemi.
- Podpora otevřenosti informační a ediční činnosti vůči příspěvkům odborníků z praxe, vytvářením stabilního okruhu přispěvatelů k problematice specifikované VŠEM v návaznosti na zaměření vzdělávací a výzkumné činnosti.

Oblasti spolupráce

- Zadávání témat seminárních prací a jejich hodnocení.
- Diplomové a bakalářské práce (doporučení vedoucích prací, popř. oponentů z řad odborníků z praxe, poradenství a konzultace).
- Stáže, brigády pro studenty, praxe studentů.
- Spolupráce na náborových aktivitách (nabídka volných pracovních míst, brigád na webových stránkách VŠEM, účast studentů na trainee programech).
- Prezentace, workshopy a jiné akce odborníků z praxe (PR, Marketing, HR, právní experti atd.).
- Možnost zajištění přednášek.
- Spolupráce a garance odborných témat (studijních předmětů, odborných přednášek, přednášek z praxe).
- Dny otevřených dveří společnosti (představení společnosti).
- Praktické aplikace (přímý kontakt s odborníky z praxe a s úspěšnými podniky v rámci českého i mezinárodního trhu).
- Vzájemná propagace (jako partner VŠEM uváděn na našich webových stránkách, eventuálně v reklamních kampaních a naopak).
- Možnost vytvořit vzdělávací moduly (programy) na míru pro zaměstnance v rámci profesního a celoživotního vzdělávání.

5 Zájem o studium

a) Charakter přijímacích zkoušek

Přijímací řízení na VŠEM probíhá třikrát ročně dle termínu zahájení studia (říjen, leden, duben), zároveň je možné absolvovat jej v mimořádném termínu. Administrativně, organizačně i odborně je zajištěno interními pracovníky VŠEM. Přijímací řízení je dvoukolové,



kdy absolvování I. kola přijímacího řízení (elektronická část PŘ) je podmínkou pro účast uchazeče ve II. kole přijímacího řízení (administrativní část PŘ).

Obsah PŘ pro daný studijní program je stanoven dle nároků vysokoškolského studia, kdy kromě obecných studijních předpokladů (test učebních stylů) zjišťuje primárně stupeň motivace uchazeče o studium (osobnostní test). Tato část přijímacího řízení probíhá formou online dotazníku. Nedílnou součástí přijímacího řízení je ústní pohovor (II. kolo), jehož cílem je především zjištění osobních a pracovních cílů uchazeče, základní motivace k dalšímu vzdělávání, znalost studijního oboru, předpoklady jeho vazeb na případnou profesi uchazeče a význam studia pro další profesní rozvoj a pracovní kariéru.

Obsah PŘ (čas)	Bc.	Ing.
Minimální úroveň vzdělání	Maturita	VV Bc.
1. Osobnostní test / Test učebních stylů (60 min.)	ano	ano
2. Ústní pohovor (10 min.)	ano	ano
3. Esej – pro zájemce o stipendium	ano	ano

b) Spolupráce se středními školami v oblasti propagace

Spolupráce se středními školami je zprostředkována primárně vědecko-výzkumnými projekty VŠEM, studenty a absolventy VŠEM.

Projekt **Finanční Matematika VŠEM**, realizovaný v rámci Interních grantů VŠEM, vychází ze zkušeností získaných při realizaci projektu OPPA Popularizace matematiky a podpora přechodu středoškolských studentů na vysoké školy technického směru. Obsahem je zaměřen především na obor matematika a na studenty středních škol a podporu jejich přechodu na vysoké školy. Obsah je navržen i s ohledem na náročnost a zaměření vysokoškolského studia technických oborů.

Projekt **Maturita z Matematiky VŠEM** určený studentům středních škol a je realizován na půdě Vysoké školy ekonomie a managementu. Projekt je rozčleněn do 12 samostatných kursů, doplněných potřebnými studijními materiály, videopřednáškami a videokonzultacemi s lektorem. Přednášek se mohou účastnit jednotlivci i celé třídy, kdy jednotlivé lekce na sebe přímo nenavazují.

Projekt **Zvyšování kompetencí pedagogických a dalších pracovníků působících ve vzdělávání pro inkluzivní, inovativní a kvalitní výuku v MČ Praha 13** umožňuje úzkou spolupráci s vedením a zaměstnanci mateřských, základních a středních škol místně příslušných MČP13.

Projekt **Maturita na míru**, podporovaný z prostředků StartUp VŠEM, organizuje nejen společenské akce středoškolským studentům, ale poskytuje i poradenství studentům v oblasti vysokoškolského studia a přípravy k maturitní zkoušce.

Vybraní studenti VŠEM a členové Studentské rady VŠEM též působí na absolvovaných středních školách, kde předávají studentům zkušenosti ze studia na vysoké škole i vlastní praxe.



6 Zaměstnanci

a) Kariérní řád pro akademické pracovníky, motivační nástroje pro odměňování

Akademičtí pracovníci VŠEM jsou podporováni v kariérním rozvoji na základě průběžné zpětné vazby a související diskuse nad dalším zaměřením akademika a jeho rozvojových cílů. Pro všechny akademické pracovníky je zpracován kariérní plán, který je průběžně revidován.

Kariérní řád je zpracován s vědomím nutné kontinuity znalostí na VŠEM, jejich neustálému prohlubování a předávání. Proto jsou všichni akademici podporováni v kontinuálním rozvoji i v přechodech do akademických funkcí a přebírání dalších činností souvisejících s koncepčním vedením vysoké školy.

Akademičtí pracovníci jsou průběžně hodnoceni na základě zpětné vazby od studentů (hodnocení výuky) a pravidelně čtvrtletně přímým nadřízeným Prorektorkou pro pedagogiku a výzkum. Výsledky hodnocení jsou jedním ze zdrojů pro motivační program pedagogů a současně slouží jako základ pro doporučení jejich dalšího rozvoje (kurzy, školení, kariérní rozvoj). Odborní garanti a prorektoři pravidelně absolvují hospitace u jednotlivých akademiků a vyučujících, aby bylo možné jednak zhodnocení kvality výukové činnosti a aby akademičtí pracovníci získali zpětnou vazbu a mohli se dále profesně i odborně rozvíjet.

Další motivační nástroje jsou součástí **mzdového předpisu** a široký sociální program zahrnující škálu benefitů.

S ohledem na motivování zaměstnanců je zpracován **motivační systém zahrnující tři složky**:

- **kvalitu vedení a hodnocení výuky** (zpětná vazba od studentů a hospitujících), vedení a oponování závěrečných prací, účast v komisích, zapojení do projektů výzkumu a vývoje, zapojení do akreditačních procesů a rovněž do dalších činností školy, možnost účastnit se školení a konferencí,
- **publikační činnost**, kde jsou hodnoceny a odměňovány publikační výstupy, je realizována podpora vystupování na uznávaných mezinárodních konferencích, jejichž sborníky jsou zařazeny v Thomson Reuters/SCOPUS,
- **podpora získání akademické kvalifikace** ve smyslu podpory při přípravě na získání vyššího akademického titulu, a to jak finanční, tak ve smyslu osobního studijního volna a administrativní pomoc při zpracování podkladů.

VŠEM poskytuje **zaměstnancům** sociální program zahrnující příspěvky na stravování a programy dalšího zvyšování kvalifikace zahrnující jak obecné tak odborné vzdělávání.

Zaměstnanci VŠEM mají po určité odpracované době možnost zvýšit si profesní kvalifikaci také absolvováním studijního programu na VŠEM, což se týká především administrativních pracovníků.

VŠEM se snaží zaměstnance podporovat mimo jiné i zaváděním flexibilních způsobů výkonu práce, tj. například home-office, pružná pracovní doba, částečný úvazek.

Minimálně 1x ročně se konají společenská setkání vedení VŠEM s akademickými a administrativními pracovníky, kde jsou diskutovány pokroky a změny za uplynulý akademický rok. Vzhledem k pozitivním ohlasům bude tato tradice udržována i nadále.

b) Rozvoj pedagogických dovedností akademických pracovníků

VŠEM nabízí svým zaměstnancům (akademickým i ostatním) **odborné a jazykové kurzy a kurzy soft skills**. Všichni noví zaměstnanci a spolupracovníci procházejí školením zaměřeným na využívání prostředků ICT ve výuce, popř. při administrativní práci. Dále školíme zaměstnance v oblasti Práce s databázemi, Metodologii vědecké práce aj.

Obecné a odborné znalosti a dovednosti administrativních pracovníků jsou průběžně ověřovány a rozvíjeny pravidelnými workshopy (využívání studentského informačního systému, interního komunikačního programu, osobní komunikace se studenty, řešení krizových situací apod.).

Pravidelně probíhají například školení na orientaci v Boloňském systému, prezentační dovednosti, pořádány jsou semináře podporující rozvoj vědy a výzkumu a další.

Akademičtí pracovníci jsou vysíláni na studijní a výukové pobyty do zahraničí, kde mají možnost zlepšit a ověřit si své dovednosti i využívání cizího jazyka při výuce.

c) Podpora rodičů mezi zaměstnanci

Stejně jako v případě studentů mohou i zaměstnanci školy využívat Mateřskou školu VŠEM (přímo v budově VŠEM) pro krátkodobé i dlouhodobé hlídání.

Výrazná podpora je realizována prostřednictvím upraveného pracovního režimu pro zaměstnance na mateřské dovolené (například nižší podíl výuky ve prospěch vedení odborných prací apod.) a nižší úvazky.

7 Internacionalizace

Internacionalizace je jednou z hlavních priorit VŠEM do roku 2020. Strategie internacionalizace se zaměřuje především na tři základní priority: prohloubení mezinárodní odborné spolupráce se strategickými partnery VŠEM, zvýšení podílu začlenění zahraničních studentů a pracovníků do vzdělávacích a výzkumných aktivit a efektivní využití krátkodobých i dlouhodobých mobilit studentů, akademických i neakademických pracovníků.

VŠEM je držitelkou Erasmus Charty na programovací období 2014 – 2020. Charta opravňuje vysílat studenty nejen na studijní pobyty, ale i na pracovní stáže. Na programovací období 2014 – 2020 obnovila VŠEM bilaterální dohody pouze s partnerskými univerzitami, se kterými dlouhodobě udržuje blízký a oboustranně výhodný vztah. Nově pak uzavřela bilaterální dohodu s univerzitou v Maďarsku. Vysoká škola ekonomie a managementu rovněž spolupracuje s mnoha partnery mimo Evropskou unii. Partneři jsou v tomto případě vybíráni na základě podobnosti vyučovaných oborů, zaměření výzkumu či publikační aktivity. Hlavním cílem jsou při získávání partnerství mimo EU země východní Evropy a Střední a Východní Asie.

VŠEM podporuje jazykovou vybavenost nejen všech studentů, ale i akademických a ostatních pracovníků VŠEM.

a) Podpora účasti studentů na zahraničních mobilních programech

VŠEM pokračovala v realizaci mezinárodních aktivit nejen v rámci programu Erasmus+. V roce 2016 VŠEM spolupracovala se 41 univerzitami v 20 zemích, se kterými měla uzavřeny bilaterální smlouvy.



Cílem je zajistit rozmanitou nabídku výměnných pobytů pro všechny potenciální účastníky. Počet partnerských univerzit je postupně konsolidován a spolupráce s vybranými partnery bude prohlubována a rozvíjena o další formy. VŠEM se i v roce 2015 aktivně zapojila do programu Erasmus+

S ohledem na skutečnost, že prostředky přidělené Národní agenturou pro Evropské programy byly nízké, byla i **mobilita studentů, administrativních pracovníků i učitelů** v roce 2016 relativně nízká.

Na základě výběrového řízení se zahraniční mobility v roce 2016 zúčastnilo 11 studentů. V roce 2016 VŠEM přijala celkem 29 studentů, kteří absolvovali část svého studia na VŠEM.

Mobility studentů jsou propagovány na pravidelných informačních schůzkách a nepřímo rovněž prostřednictvím Mezinárodního studentského klubu, kurzů cizích jazyků poskytovaných VŠEM zdarma nebo společné výuky tuzemských a zahraničních studentů. Výsledky studia na zahraniční univerzitě jsou uznávány jako součást řádného studia na VŠEM, kdy studentům je již před odjezdem doporučen výběr studijních předmětů, které co do obsahu a kreditového ohodnocení odpovídají předmětům v jejich studijních plánech. I v roce 2016 bylo cílem VŠEM umožnit zahraniční mobilitu maximálnímu počtu studentů s ohledem na plán mobility schválený Národní agenturou pro evropské vzdělávací programy a splnění minimálních kvalifikačních podmínek. Na základě výběrového řízení se zahraniční mobility v roce 2016 zúčastnilo 11 studentů.

V roce 2016 VŠEM přijala celkem 29 studentů, kteří absolvovali část svého studia na VŠEM.

b) Integrace zahraničních členů akademické obce do svého života

Mobility akademických a administrativních pracovníků jsou podporovány s ohledem na jejich osobní i profesní rozvoj. Při schvalování žádostí o výměnné pobyty pracovníků je kladen důraz především na očekávaný přínos jak pro daného jednotlivce, tak pro VŠEM jako celek. Zároveň je přihlíženo k doporučení vedoucích pracovníků, zkušenostem pracovníků na mezinárodním poli, jazykovým znalostem, kompatibilitě sylabů a kvalitě výukového programu nebo programu školení pro zahraniční pobyt.

Pro rok 2016 byl schválen výjezd 2 akademických pracovníků. Tito pracovníci vycestovali na partnerské univerzity ve Francii a na Slovensku.

V roce 2016 VŠEM **přijala 3 zahraničního akademické pracovníky** v rámci programu Erasmus, kteří se zapojili do výuky a **4 administrativní pracovníky**, kteří absolvovali školení se zaměřením na mezinárodní agendu. Akademičtí i administrativní pracovníci byli zapojeni nejen do výuky, resp. školení, ale zúčastnili se rovněž neformálních setkání s vyučujícími a pracovníky rektorátu a studijního oddělení formou coffee break, oběda, večere, procházky Prahou atp. Zahraniční kolegové byli rovněž pozváni na probíhající výuku, semináře, konference, nebo zasedli jako členové akademické obce na slavnostních promócích absolventů.

8 Výzkumná, vývojová a další tvůrčí činnost

a) Propojení tvůrčí činnosti a činnosti vzdělávací

Vysoká škola ekonomie a managementu klade zásadní důraz na propojení tvůrčí a vzdělávací činnosti a přenos výsledků výzkumu do výuky. Všechny výzkumné projekty realizované na VŠEM nebo CES VŠEM mají **povinnost realizovat výzkum v souladu se studijními programy** a výstupy realizovat ve výuce. Stejně tak je součástí všech projektů i povinnost zapojení studentů. Výzkumná a tvůrčí činnost na VŠEM a jejich podpora mají za úkol vytvořit na VŠEM kreativní a inovativní prostředí vedoucí k aktuálnímu a modernímu systému výuky.

Přenos výsledků výzkumu a tvůrčí činnosti do výuky je zásadní pro udržení tempa se současným rozvojem ekonomiky a oborů činnosti, ve kterých VŠEM realizuje své studijní programy. Všichni akademici mají povinnost se věnovat i tvůrčí činnosti, ve které jsou podporováni a následně je realizován přenos výsledků do výuky pomocí revize anotací v návaznosti na nové poznatky, aktualizace skript a studijních materiálů a textů, aktualizace výsledků učení, získaných kompetencí i cílů předmětů, a návazně oborů a programů.

Výzkumné aktivity jsou realizovány na hlavním pracovišti VŠEM, kdy Vysoká škola ekonomie a managementu byla zařazena na seznam výzkumných organizací splňujících zákonná kritéria (Zákon č.130/2002 Sb.). Dále Centrem ekonomických studií VŠEM, které je také zařazeno na seznam výzkumných organizací splňujících zákonná kritéria (Zákon č.130/2002 Sb.) a Centrem Inovačních studií VŠEM.

Centrum ekonomických studií VŠEM (CES VŠEM) je výzkumným pracovištěm VŠEM se zaměřením na institucionální kvalitu, inovační výkonnost, využití informačních a komunikačních technologií a rovněž kvalitu lidských zdrojů. Vědecko-výzkumné výstupy jsou realizovány prostřednictvím:

- **recenzovaného časopisu Ekonomické listy VŠEM**, který s periodicitou třikrát ročně zveřejňuje vědecké recenzované články v oblasti ekonomie a managementu. Jde o časopis Vysoké školy ekonomie a managementu (VŠEM) a Centra ekonomických studií Vysoké školy ekonomie a managementu (CES VŠEM) Ekonomické listy VŠEM (vydáván od 31.5.2010); v časopise jsou publikovány původní práce a to jak v českém, tak i anglickém jazyce, které procházejí anonymním recenzním řízením.
- **odborné nakladatelství** s vědeckou radou, které vydává monografie, např. Konkurenceschopnost ČR (Ročenka konkurenceschopnosti ČR), Talent management v České republice,
- **veřejné grantové soutěže** pro podávání výzkumných projektů, v roce 2016 bylo realizováno 9 výzkumných projektů. Navržené projekty musí být zaměřeny na základní nebo aplikovaný výzkum v oblasti ekonomie a/nebo management. Jejich cílem je podporovat studenty, vědecké pracovníky, podnikatelské subjekty a širokou veřejnost v realizaci výzkumných záměrů v oblasti společenských věd. Výzvy k podávání návrhů na granty CES VŠEM jsou vyhlašovány Centrem ekonomických studií Vysoké školy ekonomie a managementu, o.p.s.

Centrum inovačních studií VŠEM (CIS VŠEM). CIS VŠEM realizuje řadu progresivních mezinárodních výzkumů, zaměřené především na sociální inovace. Centrum inovačních studií VŠEM bylo založeno v roce 2009 doc. Ing. Annou Kadeřábkovou, Ph.D., která působí při Vysoké škole ekonomie a managementu jako vědecko-výzkumný pracovník. CIS VŠEM realizuje řadu progresivních mezinárodních výzkumů, zaměřených především na sociální inovace. Mezi nejvýznamnější výzkumné aktivity CIS VŠEM patří:

- **Výzkum inovačnosti programu ESF** v ČR v mezinárodním srovnání, příprava projektu Inovační akademie ve spolupráci se zahraničními partnery,
- mezinárodní výzkum ekonomických faktorů a efektů sociálních inovací (projekt **SIMPACT – 7RP**).

b) Zapojení studentů do tvůrčí činnosti

Podpora zapojení studentů do tvůrčí činnosti je považována za zásadní pro rozvoj akademických dovedností studentů a jejich možný rozvoj a zapojení v akademické sféře či pro další studium na doktorském stupni studia. Proto jsou studenti motivováni k zapojení v dílčích projektech, publikacích a dalších činnostech souvisejících s tvůrčí činností a VŠEM. Studenti jsou pro zapojení se v tvůrčí činnosti motivováni i finančně.

Studenti jsou zapojováni do tvůrčí činnosti zejména v níže uvedených oblastech:

- Publikace písemných prací ve sborníku v rámci studentské konference.
- Zapojení do výzkumných projektů VŠEM a CES VŠEM.
- Publikování písemných výstupů v recenzovaném časopise Ekonomické listy.
- Sběr a zpracování dat pro monografie a dílčí publikační výstupy.
- Realizace výzkumných šetření.
- Spolupráce s výzkumnými týmy.

c) Účelové finanční prostředky na výzkum vývoj a inovace

VŠEM jakožto soukromá vysoká škola nedisponuje s účelovými finančními prostředky pro výzkum vývoj a inovace. Výzkumy realizované ve výzkumných centrech a na vysoké škole jsou financovány interními zdroji nebo v rámci externích projektů, např. z operačních programů (OPR), sociálních fondů (ESF) apod.

d) Podpora studentů doktorských studijních programů

VŠEM realizuje doktorský studijní program na základě mezinárodní akreditace ACBCP. Podpora studentů doktorských studijních programů je cílena zejména na rozvoj akademických dovedností. Studenti jsou motivováni k zapojení v dílčích projektech, publikacích a dalších činnostech souvisejících s tvůrčí činností a VŠEM. Studenti jsou podporováni i finančně.

Studenti doktorských studijních programů jsou podporováni zejména v níže uvedených oblastech:

- Individuální přístup k výuce a konzultacím v rámci studia a individuálního studijního plánu.
- Studium v zahraničí.
- Workshopy a semináře s tuzemskými i zahraničními odborníky na metodiku vědecké práce či odborné zaměření vědecké práce studentů doktorského studia.
- Publikace vědeckých článků v časopisech zařazených na pozitivním seznamu RVVI, a primárně v databázích SCOPUS a v impaktovaných časopisech.

- Zapojení do výzkumných projektů VŠEM a CES VŠEM.
- Publikování písemných výstupů v recenzovaném časopise Ekonomické listy.
- Sběr a zpracování dat pro monografie a dílčí publikační výstupy.
- Realizace výzkumných šetření.
- Spolupráce s výzkumnými týmy.

e) Jakým způsobem se aplikační sféra podílí na tvorbě a uskutečňování studijních programů

Aplikační sféra je pravidelně oslovována s cílem neustálého zlepšování studijních programů a kurikula studentů a absolventů v souladu s požadavky trhu práce, zaměstnavatelů a obecného cíle vysokoškolského vzdělávání.

Se zástupci zaměstnavatelů jsou pořádány workshopy a focus group pro nalezení aktuálních požadavků, které lze uplatnit při výuce a zacílení studia.

Dalším zdrojem informací z aplikační sféry jsou absolventi, kteří jsou pravidelně dotazováni na jejich zkušenosti z praxe a jejich vztah ke znalostem a dovednostem získaným během studia na VŠEM. Na základě jejich zpětné vazby je taktéž prováděna revize systému výuky, cílů a zaměření studia.

Významnou oblastí spolupráce s aplikační sférou je výuka odborníků z praxe na VŠEM a jejich zapojení do vedení či oponentování písemných prací (seminární a závěrečné práce). Odborníci z praxe jsou pravidelně zváni na další setkání se studenty v rámci přednášek a workshopů.

Spolupracující firmy a organizace se podílejí na rozvoji studentů taktéž podporou jejich výzkumu v rámci písemných prací na svých pracovištích a realizují společně inovativní způsoby uplatnění jejich znalostí. VŠEM neustále rozšiřuje okruh spolupracujících firem, v zásadě jsou zdrojem rozšiřování portfolia i sami studenti a absolventi.

VŠEM působí v regionu jako inovační centrum, soustřeďuje vzdělávací a výzkumné kapacity a zvyšuje koncentraci vědění v regionu. Významně působí především v oblasti svého sídla (MČ Praha 13) jako kulturní a vzdělávací centrum, kdy se daří připravovat pro místní komunitu celou řadu aktivit - veřejné přednášky a debaty, bezplatné poradenství nebo provoz dětské skupiny jako podpora pro sladování studijního, pracovního a rodinného života. VŠEM spolupracuje v regionu s řadou společností a firem v oblasti inovace studijních oborů, začleňování odborníků z praxe do výuky a poskytování praxí studentům VŠEM.

Profesní organizace a sdružení

Vysoká škola ekonomie a managementu je členem několika profesních organizací, a to buď formou kolektivního, nebo individuálního členství. Zastoupení v těchto organizacích umožňuje podílet se na zlepšování podnikatelského prostředí v různých oblastech činnosti (dle zaměření profesní organizace), vytváří platformu pro setkávání odborníků z praxe, akademických pracovníků a studentů a pro výměnu informací a názorů, přispívá k dalšímu růstu profesní způsobilosti a umožňuje účast (aktivní, pasivní) na konferencích a odborných seminářích.

Realizovaná členství v oborově a profesně příbuzných organizacích:

- Accreditation Council for Business Schools and Programs
- European Council for Business Education
- Asociace malých a středních podniků ČR
- Česká marketingová společnost
- Česká společnost ekonomická
- Česká společnost pro systémovou integraci
- Hospodářská komora ČR
- Česká manažerská asociace

Členství v oborově a profesně příbuzných organizacích je z hlediska provázanosti studijních programů s praxí považováno za nedílnou součástí zvyšování kvality studijních programů.

Členství v těchto organizacích umožňuje využívat národních a mezinárodních profesních kontaktů, účastnit se na národních a mezinárodních projektech realizovaných členskými institucemi, získávat poznatky o aktuálním vývoji v daných oblastech. Hlavním přínosem je zejména spolupráce s ostatními subjekty sdruženými v těchto organizacích a přístup k aktuálním zdrojům oborově příbuzných informací.

f) Spolupráce s aplikační sférou na tvorbě a přenosu inovací a jejich komercializace

Soustavná spolupráce s praxí je považována za prioritu působení ve všech základních oblastech činnosti VŠEM. Spolupráci s podniky zahrnuje především využití odborníků z praxe jako vyučujících či přednášejících a v současné době tuto možnost zprostředkovávají i absolventi VŠEM, kteří v mnoha případech zastávají manažerské funkce, popřípadě jsou sami majiteli firem. VŠEM při výuce klade důraz na zapojení lektorů z podnikové praxe tak, aby studenti měli možnost aplikovat nabyté znalosti na skutečné problémy a řešit reálné situace, se kterými se mohou setkat ve své budoucí praxi.

Významnou funkci při promítnutí požadavků aplikační sféry do strategických plánů VŠEM, včetně například tvorby nových oborů či odborných specializací, má iniciační a poradní orgán **Kolegium rektora VŠEM**. Členy Kolegia rektora VŠEM jsou kromě akademických představitelů a zástupců vedení školy i významní odborníci z akademického nebo komerčního sektoru.

S ohledem na skutečnost, že veškeré závěrečné a podstatná část seminárních prací jsou zpracováním reálného problému, VŠEM fakticky spolupracuje s několika desítkami firem v celé ČR. Za rok 2016 odborníci z praxe konzultovali, popř. vedli nebo oponovali více než 400 prací. Zástupci aplikační sféry jsou také pravidelně zváni do komisí pro prezentaci seminárních prací.

Jednotlivé katedry, resp. jejich členové, se individuálně i v týmech podílejí na **projektech realizovaných ve spolupráci s komerčním sektorem**. Do takovýchto projektů se obvykle zapojují i studenti, zejména studenti posledních ročníků, kteří již mají odborné znalosti. Příkladem úspěšné realizace spolupráce s praxí je rozvoj vzdělávání v oblasti podpory inovativního podnikání a uplatnění v praxi - **Elitní program VŠEM**. Představuje nadstandardní vzdělávací a tréninkový program, který se zaměřuje na rozvoj studijně nadaných studentů, kteří projevují aktivní zájem o své studium a budoucí profesní uplatnění. Hlavním cílem programu je poskytovat nadstandardní výuku prostřednictvím přednášek atraktivních oblastí, speciálně navržených pro Elitní program VŠEM a zprostředkování úzké spolupráce s konkrétními společnostmi pro již vybrané pracovní pozice.

VŠEM v současné době realizuje projekt Zvyšování kompetencí pedagogických a dalších pracovníků působících ve vzdělávání pro inkluzivní, inovativní a kvalitní výuku v MČ Praha

13. Jedná se o projekt spolupráce se subjektem aplikační sféry a využití výsledků výzkumu, vývoje a inovací. Další projekty jsou připravovány.

Součástí studijních plánů všech studijních oborů v prezenční formě studia je absolvování povinné **odborné praxe**. Na bakalářském stupni se jedná o praxi v rozsahu minimálně 120 hodin, na navazujícím magisterském stupni v rozsahu minimálně 150 hodin. Odbornou praxi si student volí s ohledem na svůj studijní obor, resp. zvolenou studijní specializaci. Výstupem je potvrzení o absolvování odborné praxe.

VŠEM v rámci podpory získávání pracovních zkušeností studentů realizuje v rámci programu Erasmus+ praktické stáže pro studenty i absolventy VŠEM. Dále podporuje realizaci pracovních stáží jejich začleňováním do studijních struktur pomocí již zmíněné odborné praxe či realizací projektů směřujících k další podpoře získávání pracovních zkušeností studentů VŠEM již během studia.

V rámci Elitního programu VŠEM je studentům zprostředkována spolupráce s vybranou společností nebo organizací, jejíž podnikání odpovídá realizovaným studijním oborům s cílem získání pracovní pozice ve středním a vyšším managementu po ukončení studia na VŠEM.

VŠEM dlouhodobě spolupracuje s **United Nations Development Programme** a s penzijním fondem při ministerstvu financí na pořádání školících seminářů pro vedoucí pracovníky vysokých škol a vládních institucí zemí centrální Asie. V roce 2016 proběhly celkem 2 semináře.

Vysoká škola ekonomie a managementu bude nadále rozvíjet a podporovat výzkumné aktivity prostřednictvím grantových soutěží, dále díky získaným finančním prostředkům z operačních programů a v neposlední řadě spoluprací s aplikační sférou.

g) Podpora horizontální mobility studentů a akademických pracovníků

VŠEM podporuje horizontální mobilitu studentů i akademických pracovníků a to jak v programu Erasmus+, zahrnujícím jak studijní pobyty, tak stáže, a dále podporuje studenty a akademiky i v dalších programech spolupráce s partnerskými univerzitami všude na světě. VŠEM má uzavřené smlouvy o spolupráci s 19 mimoevropskými univerzitami a realizuje kontakty a výměnné pobyty i spolupráci ve formě pořádání konferencí, workshopů a jiných rozvojových programů. V rámci mezinárodních akreditací mají studenti i akademici možnost spolupracovat v mezinárodní komunitě sdružené v rámci akreditovaných vysokých škol a univerzit. Jsou společně realizovány přednášky, konference, vzdělávací kurzy a sympózia. Studenti a akademici jsou podporováni v účasti na těchto akcích.

9 Zajišťování kvality a hodnocení realizovaných činností

a) Významné události a skutečnosti týkající se zajišťování kvality a hodnocení realizovaných činností v roce 2016

Mezi nejvýznamnější události a skutečnosti týkající se zajišťování kvality a hodnocení realizovaných činností v roce 2016 patří:

- Kontinuální sběr dat hodnocení výuky a studia studenty
- Revize hodnotících kritérií, jejich specifikace a prohloubení
- Prezentace výsledků hodnocení kvality a získání zpětné vazby v rámci:
 - a. interních konferencí a workshopů za přítomnosti akademiků a studentů,
 - b. zveřejňování informací na webových stránkách,

- c. prezentace výsledků na mezinárodních konferencích – např. ERIE, MSED,
- d. informace o výstupech a řešení zpětné vazby s akademiky
- Realizace focus groups se studenty a vyučujícími na téma hodnocení kvality
- Oslovování zainteresovaných stran a zaměstnavatelů
- Implementace zjištěných požadavků trhu práce do anotací a výuky
- Komplexní úprava anotací podle principů výsledků učení
- Revize nároků na písemné práce a jejich specifikace a zveřejnění včetně uplatňování jednotných kritérií hodnocení prací
- Kontrola písemných prací po formální stránce a revize s cílem zlepšení kvality písemných prací
- Zavedení povinných seminářů ke zpracování písemných prací
- Užší propojení studentů a vedoucích písemných prací či konzultantů
- Silnější propojení studentské iniciativy s konceptem kvality
- Kontrola a srovnání vstupních a výstupních znalostí studentů
- Větší důraz na kompetence a obecné způsobilosti absolventů
- Uplatňování mezinárodních standardů kvality výuky a vzdělávání
- Důraz na strategickou koncepci kvality
- Příprava sebehodnotící zprávy v souladu s novým vysokoškolským zákonem
- Revize vnitřních předpisů
- Vstupní rozhovory a příprava na institucionální evropskou akreditaci ATHEA
- Průběžné hodnocení standardů kvality pro akreditaci ACBSP
- Příprava studijních programů pro nové národní akreditace v souladu s aktualizovanými standardy
- Školení akademiků v soft-skills, moderních technikách a nástrojích výuky a dalších pedagogických dovednostech
- Zapojení moderních informačních a komunikačních technologií do výuky pro její vyšší dostupnost a interaktivitu
- Revize kariérních plánů akademiků
- Zavedení workshopů pro studenty propojujících teorii a praxi za vedení praktiků
- Pokračování v realizaci studentské konference a podpory studentů v publikační činnosti
- Podpora propojení tvůrčí činnosti a výukového procesu
- Zavedení hodnocení vnitřních procesů řízení VŠ

Hodnocení kvality činnosti VŠEM je chápáno jako dlouhodobý a soustavný proces interakce mezi studenty, vyučujícími a administrativními pracovníky. Týká se tedy jak hodnocení obsahu a formy studia, tak jeho technického a organizačního zabezpečení. Cílem je udržení co nejvyšší úrovně výuky, kde hraje hlavní roli spíše evaluace interní, ale také zvyšování úrovně vědecko-výzkumné činnosti a jejího propojení s výukou, kde je kladen důraz spíše na evaluace externí. Systematicky tak rozvíjíme vnitřní zajišťování kvality, jeho dokumentaci a využívání získaných dat k procesu neustálého zlepšování vnitřních procesů, relevance studijních programů a identifikace potenciálu dalšího rozvoje VŠEM.

Vnitřní hodnocení

Vysoká škola ekonomie a managementu má zaveden vnitřní systém hodnocení kvality. Cílem je soustavné dosahování zvyšující se úrovně kvality výuky, vzdělání, studia, včetně jeho zabezpečení a podpory rozvoje prostřednictvím implementace výsledků průběžně probíhajícího výzkumu. Zajištění kvality studijního programu je chápáno jako dlouhodobý proces soustavné interakce mezi personálním a technicko-organizačním zabezpečením studia a jeho obsahovým zaměřením spojujícím teoreticko-metodologické a aplikační charakteristiky jednotlivých předmětů. Celý proces je centrálně řízen a periodicky kontrolován komisí pro interní hodnocení kvality tak, aby docházelo k soustavnému zvyšování úrovně kvality a odstranění nevyhovujících prvků.

Proces zajištění kvality je současně neoddelitelně propojen se systémem hodnocení kvality studijního programu, zejména prostřednictvím interní evaluace a prostřednictvím vnějších evaluačních procedur, které jsou považovány za zdroj podnětů ke zlepšení stávající kvality činnosti VSEM.

Program interní evaluace zahrnuje hodnocení:

- výuky a studia
- technického a organizačního zabezpečení
- výzkumu

Cestou k dosažení uvedených kvalitativních cílů je důraz na odpovídající úroveň členů pedagogického sboru, jejichž výběr vychází z dlouhodobých zkušeností VSEM. Všichni nově přijímaní akademičtí pracovníci procházejí nejprve zkušebním obdobím, kdy jsou hodnoceni jak vedením VSEM, tak studenty. Aplikační charakter studia je posilován soustavnou a systémově pojatou spoluprací s praxí, prostřednictvím kontaktů se zaměstnavateli studentů a kontakty na absolventy, spoluprací v rámci oborových a profesních organizací a otevřeností projektů realizovaných VSEM vnější oponentuře.

Interní hodnocení výuky a studia probíhá na několika úrovních:

- Hodnocení personálního obsazení ze strany prorektorů vycházející z hospitací, úrovně publikačních výstupů a výstupů výuky.
- Hodnocení kvality přednášek a přednášejících, seminářů a jejich vedoucích, přínosu a využitelnosti poznatků a dovedností pro praxi samotnými studenty (hodnocení výuky bezprostředně po skončení výukového bloku pomocí povinného dotazníku).
- Hodnocení činností bezprostředně souvisejících s výukou a její organizací studenty.
- Periodické hodnocení kvality studijních programů pomocí revize anotací.
- Hodnocení úrovně výstupů studentů při zahájení a při ukončení studia (studenti povinně skládají vstupní a výstupní znalostní testy).
- Hodnocení pomocí výstupního pohovoru se studenty (se studenty, kteří uzavírají či ukončují studium, je veden ústní výstupní pohovor).
- Hodnocení absolventy, kteří hodnotí uplatnitelnost znalostí získaných v průběhu studia, uplatnění na trhu práce atd. Hodnocení absolventy probíhá jednak po ukončení studia a následně s časovým odstupem několik měsíců až let.

Získané informace dávají zpětnou vazbu nutnou pro zvyšování kvality studijních oborů a slouží k identifikaci silných a slabých stránek instituce, výukových konceptů, relevantních teorií a znalostí. Hodnocení je dále využíváno pro neustálé zlepšování procesu výuky a rozvoje studijních opor - především studijních a učebních textů, E-learningových aplikací, seminářů, konzultací apod.

Kvalita technicko-organizačního zabezpečení studia vychází z dosavadních zkušeností, které umožnily vytvoření propracovaného funkčního systému. Systémový a zároveň pružný přístup v této oblasti současně omezuje zátěž operativních činností a rozšiřuje prostor pro koncepční a rozvojové činnosti.

Interní hodnocení kvality programů

Kvalita studijních programů je soustavně hodnocena. Provádí se interní periodické hodnocení následující po každém trimestru (3x ročně), které zahrnuje následující oblasti:

- Hodnocení průběhu a kvality státních závěrečných zkoušek.
- Hodnocení průběhu a kvality obhajob a prezentací seminárních prací.
- Hodnocení kvality výuky – evaluace akademických pracovníků a vyučujících v návaznosti na zpětnou vazbu studentů, kteří povinně hodnotí v rámci informačního systému aspekty probíhající výuky a daného akademického pracovníka či vyučujícího.
- Hodnocení kvality a množství publikačních výstupů u akademických pracovníků.

- Hodnocení úrovně výstupů studentů (srovnání vstupních a výstupních testů studentů).
- Hodnocení technicko-organizačního zajištění pomocí studentských orgánů (Studentská rada, Studentský senát).
- Hodnocení zájmu o studium (počty podaných přihlášek a jejich vývoj).
- Počty a vývoj absolventů, jejich kvalita a úroveň výsledků studia.

V rámci zlepšování **zpětné vazby**, týkající se trvalé péče o kvalitu výuky na VŠEM, je rovněž postupně zaváděn monitorovací systém sledující míru naplňování role školy jako vzdělávací instituce ve vztahu k potřebám a očekáváním studentů na začátku a po ukončení studia, doplněný o informace po nástupu do praxe, jak z pohledu absolventa, tak z pohledu jeho zaměstnavatele.

Stejně jako studenti hodnotí jednotlivá výuková soustředění, také akademici poskytují svou zpětnou vazbu. Pravidelně vyplňují hodnocení, ve kterém se zaměřují např. na znalosti vedené skupiny, na pozornost, aktivitu, přístup a další. Uvedené hodnocení je monitorováno managementem školy. Souhrn je na konci trimestru zveřejněn také studentům.

Důsledně jsou monitorovány statistiky výsledků zkoušek a seminárních prací, které jsou následně využívány (pravidelně v trimestrálním a ročním intervalu) pro revidování studijních plánů, učebních metod a struktury jednotlivých studijních předmětů, ve změně důležitosti jednotlivých témat v rámci studijního předmětu nebo v metodách hodnocení studentů.

VŠEM rovněž monitoruje důvody předčasného ukončování studia. Studenti, kteří se rozhodnou zanechat svého studia před jeho řádným ukončením jsou povinni zaslat písemnou žádost obsahující rovněž důvod vedoucí k předčasnému zanechání studia. Statistika studentů je uchovávána ve Studentském informačním systému VŠEM a získané informace jsou následně projednávány na poradách vedení.

Je realizováno **dotazníkové šetření pro absolventy** zaměřené na hodnocení absolvovaného studijního programu a následné uplatnění nabytých znalostí v praxi.

Studenti mohou zároveň kontaktovat s jakýmkoliv studijními problémy studijní oddělení nebo prorektorky, a to jak individuálně, tak prostřednictvím Studentské rady. **Studentská rada** se schází většinou každý trimestr (minimálně 1x ročně) a navrhuje úpravy v rámci výukového procesu jednotlivým oddělením, popř. katedrám.

Dalším zdrojem podkladů pro interní evaluaci jsou hodnocení činností VŠEM v rámci vnějších oponentur (studijních textů, výzkumných projektů, prezentací, samostatných prací studentů, obsahových změn studijních předmětů).

Součástí vnitřní evaluace je pravidelné zpracování Sebehodnotící zprávy „**Selfevaluation report**“, které VŠEM zpracovává pro mezinárodní akreditační organizace, jejichž je členem (American Council for Business Education a American Council for Business Schools and Programs).

VŠEM je velmi striktní v dodržování vnitřních předpisů a v oblasti **plagiátorství** (obsaženo v Disciplinárním řádu VŠEM, Administrativním bodovém systému, Průvodci administrací studia). VŠEM využívá softwaru na odhalování plagiátů v individuálních pracích studentů (seminární práce, bakalářské a diplomové práce).

Vnější hodnocení

Mezinárodní akreditace patří mezi klíčové faktory v procesu zajištění kvality studijních programů VŠEM. Od roku 2008 je VŠEM členem Accreditation Council for Business Schools and Programs (ACBSP), jež patří mezi nejkvalitnější a nejhodnotnější globální akreditační

organizace. ACBSP poskytuje specializované akreditace v oblasti podnikání na všech úrovních vysokoškolského studia (bakalářské, magisterské a doktorské studium). ACBSP podporuje a oceňuje excelenci v poskytování vzdělávání a je zastřešeno Radou pro vysokoškolské vzdělávání (CHEA).

Všechny studijní programy VŠEM jsou akreditovány MŠMT a v rámci ACBSP. V roce 2016 zahájila VŠEM jednání o přípravě institucionální akreditace založené na evropských standardech ATHEA (The Association for Transnational Higher Education Accreditation).

Každé dva roky předkládá VŠEM akreditační organizaci ACBSP zprávu o zajištění kvality tzv. **Quality Assurance Report**, která slouží jako podklad k vnějšímu hodnocení a udělování akreditací studijním programům VŠEM.

Finanční kontrola

Kontrola hospodaření probíhá v souladu se Statutem Vysoké školy ekonomie a managementu, o.p.s. Rozpočet na daný hospodářský rok schvaluje Správní rada, která dbá na hospodárnost při nakládání s finančními prostředky VŠEM a aby hospodaření probíhalo v souladu s platnými předpisy. Doklady o hospodaření, účetní závěrka a výroční zpráva jsou nejméně jedenkrát za rok kontrolovány Dozorčí radou VŠEM.

Benchmarking

VŠEM průběžně sleduje činnost jednotlivých vysokých škol obdobného zaměření v České republice na základě informací, které jsou volně dostupné (webové stránky jednotlivých VŠ, srovnání v nejrůznějších periodikách a statistikách apod.). Prováděno je také mezinárodní srovnání na základě akreditačních kritérií ACBSP. Realizována je i rešerše vědeckých zdrojů týkající se problematiky vzdělávání na vysokých školách a nové ověřené koncepty jsou implementovány a začleňovány do dalších periodických evaluací.

Hlavní prioritou VŠEM je poskytovat kvalitní vzdělání na mezinárodně srovnatelné úrovni. Nástrojem k plnění tohoto cíle je neustálé zlepšování personálního zabezpečení výuky. Snahou VŠEM i nadále zůstává rozšiřovat počet kvalitních akademických pracovníků v pracovním poměru. Dalším nástrojem pro zajištění kvalitního vzdělávání a vzdělávacího procesu, který odpovídá potřebám studentům v současnosti, je rozvoj elektronických studijních opor a elektronických forem přímé výuky. Další prioritou je využívání moderních technologií a širší zapojení interaktivních prvků využívajících ICT do výuky s cílem vytvořit ucelený systém multimediální výuky s využitím nástrojů jako je například web fórum, video fórum, video konzultace a E-learning.

Vzdělávací proces neustále prochází modernizací a metodologickým rozvojem studijních opor pro prezenční, kombinovanou i distanční formu studia.

10 Národní a mezinárodní excellence vysoké školy

Níže je uvedeno zhodnocení postavení a úspěchů v roce 2016 v oblastech národní a mezinárodní excellence vysoké školy:

a) mezinárodní a významná národní výzkumná, vývojová a tvůrčí činnost, integrace výzkumné infrastruktury do mezinárodních sítí a zapojení vysoké školy do profesních či uměleckých sítí

Výzkumné aktivity jsou realizovány na hlavním pracovišti VŠEM, dále Centrem ekonomických studií VŠEM a Centrem Inovačních studií VŠEM. Mezi nejvýznamnější národní a mezinárodní výzkumné činnosti patří:

- **veřejná grantová soutěž CES VŠEM** – průběžně vyhlašovaná grantová soutěž a realizace výzkumných projektů, V roce 2016 bylo realizováno 9 výzkumných projektů. Navržené projekty musí být zaměřeny na základní nebo aplikovaný výzkum v oblasti ekonomie a/nebo management. Jejich cílem je podporovat studenty, vědecké pracovníky, podnikatelské subjekty a širokou veřejnost v realizaci výzkumných záměrů v oblasti společenských věd.
- **Výzkum inovačnosti programu ESF** v ČR v mezinárodním srovnání.
- **Projekt Inovační akademie** ve spolupráci se zahraničními partnery.
- **7. rámcový program - projekt SIMPACT** - mezinárodní výzkum ekonomických faktorů a efektů sociálních inovací.
- **Výzkum konkurenceschopnosti** – CES VŠEM se pravidelně věnuje výzkumu konkurenceschopnosti ČR a vydává ročenky konkurenceschopnosti.

Zapojení školy do profesních sítí probíhá prostřednictvím spolupráce s podnikovou sférou v oblasti studia a studijních programů, vědy a výzkumu, strategie a rozvoje, partnerských a zahraničních vztahů, které jsou považovány za prioritní ve všech základních činnostech VŠEM.

Formy spolupráce jsou především účast odborníků z praxe ve výuce a vedení a hodnocení samostatných studentských prací, podpora aktivní účasti studentů a jejich zaměstnavatelů při specifikaci problémových okruhů z praxe, průběžně zapracovávaných do obsahu studijních předmětů a seminářů, spolupráce s tuzemskými a zahraničními vzdělávacími subjekty při oponování studijních textů, účasti ve státnicových komisích, realizaci tematicky specifických přednášek rozšiřujících obsah předmětů studijního programu, standardizaci výstupních znalostí profilových předmětů oborů a specializací, využívání stabilního okruhu odborníků z praxe (podniková sféra, profesní organizace, poradenské a konzultační firmy, instituce státní správy a samosprávy) k průběžnému hodnocení provázanosti obsahu jednotlivých studijních předmětů s aktuálními vývojovými trendy, potřebami a legislativními změnami, spolupráce s domácími a zahraničními institucemi v metodické oblasti s cílem zkvalitňování a rozvoje specifických učebních pomůcek, včetně využití informačních technologií, pro samostudijní účely, posuzování grantových projektů i hodnocení jejich výstupů (účasti odborníků z praxe ve funkci oponentů) i ve formě účasti odborníků z praxe na řešení jednotlivých projektů a prezentaci jejich výsledků, spolupráce s praxí prostřednictvím přidělení grantových prostředků VŠEM na řešení výzkumných projektů realizovaných jinými institucemi, podpora otevřenosti informační a ediční činnosti vůči příspěvkům odborníků z praxe, vytvářením stabilního okruhu přispěvatelů k problematice specifikované VŠEM v návaznosti na zaměření vzdělávací a výzkumné činnosti.

Vysoká škola ekonomie a managementu je členem několika profesních organizací. Členství vytváří platformu pro setkávání odborníků z praxe, akademických pracovníků a studentů a pro výměnu informací a názorů, přispívá k dalšímu růstu profesní způsobilosti a umožňuje účast na konferencích a odborných seminářích.

VŠEM je členem Accreditation Council for Business Schools and Programs, European Council for Business Education, Asociace malých a středních podniků ČR, České marketingové společnosti, České společnosti ekonomické, České společnosti pro systémovou integraci, Hospodářské komora ČR a České manažerská asociace.

Členství v oborových organizacích umožňuje využívat profesních kontaktů, účastnit se na národních a mezinárodních projektech realizovaných členskými institucemi, získávat poznatky o aktuálním vývoji v daných oblastech. Hlavním přínosem je zejména spolupráce s ostatními subjekty sdruženými v těchto organizacích a přístup k aktuálním zdrojům.

b) národní a mezinárodní ocenění vysoké školy

VŠEM v roce 2016 získala pozitivní hodnocení Quality Evaluation report v rámci mezinárodní akreditace ACBSP s odstraněním výtek u dílčích standardů kvality.

c) mezinárodní hodnocení vysoké školy nebo její součásti, včetně zahraničních akreditací.

Mezinárodní akreditace patří mezi klíčové faktory v procesu zajištění kvality studijních programů VŠEM. Od roku 2008 je VŠEM členem Accreditation Council for Business Schools and Programs (ACBSP), jež patří mezi nejkvalitnější a nejhodnotnější globální akreditační organizace. Od roku 2009 je VŠEM akreditována ACBSP.

ACBSP poskytuje specializované akreditace v oblasti podnikání na všech úrovních vysokoškolského studia (bakalářské, magisterské a doktorské studium). ACBSP podporuje a oceňuje excelenci v poskytování vzdělávání a je zastřešeno Radou pro vysokoškolské vzdělávání (CHEA).

V roce 2016 zahájila VŠEM jednání o přípravě institucionální akreditace založené na evropských standardech ATHEA (The Association for Transnational Higher Education Accreditation).

Všechny studijní programy VŠEM jsou akreditovány MŠMT a v rámci ACBSP.

Každý druhý rok musí VŠEM zpracovat Quality Assurance Report, kde je popsáno plnění ukazatelů kvality, dosažené výsledky či projekty směřující ke zlepšování kvality studia.

Prorektorka pro rozvoj a zahraniční vztahy VŠEM působila v roce 2016 jako Tajemnice regionu 8, dále jako Hodnotitelka a Mentorka ACBSP. Prorektorka pro pedagogiku a výzkum se stala členkou předsednictva ACBSP pro Region 8 v oblasti komunikace v digitálních médiích.

11 Třetí role vysoké školy

a) Zhodnocení působení v oblasti přenosu poznatků do praxe

VŠEM aktivně rozvíjí vztahy s vnějším prostředím univerzity v ČR stejně jako s akademickým prostředím v zahraničí. Zásadním způsobem byla rozšířena síť spolupracujících firem, které poskytovaly studentské stáže a praxe a s nimiž byly realizovány i další formy spolupráce. Byly tak upevněny základy dlouhodobě udržitelného systému kooperace vysoké školy a širokého okruhu prestižních zaměstnavatelů.

Přenos poznatků do praxe byl taktéž uskutečňován pomocí zpracovávaných písemných a závěrečných prací studentů zaměřených na řešení reálných projektů v praxi. Na přenosu poznatků do praxe se podílejí i akademičtí pracovníci VŠEM v rámci svých výzkumných záměrů, publikací a výzkumů realizovaných přímo ve firmách. Publikační činnost VŠEM je taktéž zaměřena na praktické uplatnění získaných a zveřejňovaných poznatků. I grantové



projekty řešené v rámci výzkumných organizací sdružených pod Vysokou školou ekonomie a managementu jsou podporovány s podmínkou reálné uplatnitelnosti výsledků výzkumu.

Aktivity a cíle VŠEM jsou plně v souladu s cíli MŠMT a jejich specifikací v rámci Dlouhodobých záměrů, Strategií rozvoje vysokého školství a dalších programových dokumentů MŠMT. Možné rozdíly vyplývají ze soukromého charakteru školy. Rozdíly jsou ale spíše v prostředcích využívaných k dosahování stanovených cílů než v cílech samotných.

Ve shodě se záměry MŠMT vidí VŠEM své priority v oblastech zajišťování kvality, internacionalizace, spolupráce s praxí, relevance a excelence vysoké školy. Kvalita a excelence jsou pilíři veškerých činností VŠEM (v rámci dostupných zdrojů). VŠEM současně trvale pracuje na rozvoji kvality a kultury akademického života.

StartUp VŠEM

Při Vysoké škole ekonomie a managementu existuje od roku 2014 akcelerační a inkubační centrum **StartUp VŠEM**, které se svým propojením s výukou vymyká, standardní podobě coworkingových center. StartUp VŠEM je určen nejen studentům a absolventům VŠEM, ale i široké veřejnosti.

Přihlášeným projektům nabízí podporu nejen v rámci mentoringu a know-how, kterým disponují členové StartUp VŠEM (odborní mentoři), potažmo akademičtí pracovníci VŠEM, ale i finanční podporu a prostorové zabezpečení. Cílem StartUp VŠEM je podpořit všechny nositele zajímavých myšlenek a nápadů. Zájemci se mohou hlásit v průběhu celého roku s jakýmkoliv projektem s tím, že důraz je kladen i na podporu start-upů se sociálním impaktem. Studenti mohou přijít s vlastním nápadem nebo se zapojit do start-upu někoho jiného. Součástí StartUp VŠEM jsou rovněž angel investoři, tedy nositelé nápadu/myšlenky a finančních prostředků, nicméně bez možnosti věnovat vlastní energii a čas danému projektu. Pro tyto zájemce jsou sestaveny týmy z řad studentů a absolventů VŠEM, kteří v nově vznikajícím start-upu pracují a podílejí se na jeho vzestupu.

Činnost StartUp VŠEM každým rokem vrcholí veřejnou prezentací vybraných projektů před odbornou hodnotící komisí, rozhodující o výši udělené investice (až do výše 2 mil. Kč).

Pro podporu propojení teoretických znalostí a zkušeností z praxe je na VŠEM realizován přednáškový cyklus Hosté VŠEM, kde se studenty VŠEM i širokou veřejností vstupují do diskuze významné osobnosti současnosti

b) Působení v regionu

Vysoká škola ekonomie a managementu je nadregionálním pracovištěm s ohledem na strukturu svých studijních oborů i na formy studia. Studenti přicházejí ze všech regionů České republiky i ze zahraničí. VŠEM spolupracuje s mnoha organizacemi s celostátní působností, mezi jinými s Asociací malých a středních podniků ČR či s Hospodářskou komorou ČR.

VŠEM působí v regionu jako inovační centrum, soustřeďuje vzdělávací a výzkumné kapacity a zvyšuje koncentraci vědění v regionu. Významně působí především v oblasti svého sídla (MČ Praha 13) jako kulturní a vzdělávací centrum, kdy se daří připravovat pro místní komunitu celou řadu aktivit - veřejné přednášky a debaty, bezplatné poradenství nebo provoz dětské skupiny jako podpora pro sladování studijního, pracovního a rodinného života.



VŠEM spolupracuje v regionu s řadou společností a firem v oblasti inovace studijních oborů, začleňování odborníků z praxe do výuky a poskytování praxí studentům VŠEM. Podstatnou součástí třetí role VŠEM je studentský život zaměřený na reflexi společenských problematik.

Vysoká škola ekonomie a managementu dlouhodobě spolupracuje s **Městskou částí Praha 13**, kdy se v rámci výzkumných a rozvojových projektů snaží pomáhat rozvoji místně příslušné oblasti. V roce 2016 VŠEM připravuje projekt pro výzvu OPRR s názvem *Zvyšování kompetencí pedagogických a dalších pracovníků působících ve vzdělávání pro inkluzivní, inovativní a kvalitní výuku v MČ Praha 13*.

V Mateřské škole VŠEM, které je provozována při Vysoké škole ekonomie a managementu je rovněž umístěno přes 90% dětí s bydlištěm v oblasti Praha 13.

Pro podporu sociální interakce a začleňování v rámci MP13 VŠEM realizuje zdarma přístupně Poradny VŠEM (Finanční, Právní, Pedagogicko-profesní, Psychologická, Studijní, Koučování studia). Pro zvyšování kompetencí a kvalifikace obyvatel MČP13 realizuje VŠEM pravidelně Profesionální kurzy v oblasti společenských věd (ekonomie, politologie, sociologie, psychologie, management, marketing, právo, finance, daně, účetnictví a lidské zdroje), přístupné zdarma pro veřejnost a s možností získání profesního certifikátu VŠEM.

c) Nadregionální působení a význam

V rámci mezinárodní působení je primární mezinárodní akreditace, která patří mezi klíčové faktory v procesu zajištění kvality studijních programů VŠEM. Od roku 2008 je VŠEM členem Accreditation Council for Business Schools and Programs (ACBSP), jež patří mezi nejkvalitnější a nejhodnotnější globální akreditační organizace. ACBSP poskytuje specializované akreditace v oblasti podnikání na všech úrovních vysokoškolského studia (bakalářské, magisterské a doktorské studium). ACBSP podporuje a oceňuje excelenci v poskytování vzdělávání a je zastřešeno Radou pro vysokoškolské vzdělávání (CHEA).

Všechny studijní programy VŠEM jsou akreditovány MŠMT a v rámci ACBSP.

Každý druhý rok musí VŠEM zpracovat Quality Assurance Report, kde je popsáno plnění ukazatelů kvality, dosažené výsledky či projekty směřující ke zlepšování kvality studia.

VŠEM si je rovněž vědoma své sociální odpovědnosti, a proto své aktivity směřuje v rámci projektu Studium VŠEM i mimo oblast vzdělávání. VŠEM dlouhodobě spolupracuje s humanitární organizací Člověk v tísni, a to především na rozvojovém projektu VŠEM v Africe.

V Praze 20. 06. 2017

Zpracovali:

Ing. Michal Šubrt
Vedoucí rektorátu
michal.subrt@vsem.cz

Ing. Lucie Vnoučková, Ph.D.
prorektorka pro pedagogiku a výzkum
lucie.vnouckova@vsem.cz



**TABULKOVÁ PŘÍLOHA VÝROČNÍ ZPRÁVY O ČINNOSTI VYSOKÉ ŠKOLY
EKONOMIE A MANAGEMENTU ZA ROK 2016**

Červen 2017

Tab. 2.1: Akreditované studijní programy (počty)

Vysoká škola ekonomie a managementu		Bakalářské studium		Magisterské studium		Navazující magisterské studium		Doktorské studium		CELKEM
		P	K/D	P	K/D	P	K/D	P	K/D	
Fakulta 1 (název)*										
Skupiny akreditovaných studijních programů										
	KKOV									
přírodní vědy a nauky	11-18									0
technické vědy a nauky	21-39									0
zeměděl.-les. a veter. vědy a nauky	41,43									0
zdravot., lékař. a farm. vědy a nauky	51-53									0
společenské vědy, nauky a služby	61,67,71-73									0
ekonomie	62,65	1	1			1	1			4
právo, právní a veřejnosprávní činnost	68									0
pedagogika, učitelství a sociál. péče	74,75									0
obory z oblasti psychologie	77									0
vědy a nauky o kultuře a umění	81,82									0
Fakulta celkem	X	1	1	0	0	1	1	0	0	4
Fakulta 2 (název)*										
Skupiny akreditovaných studijních programů										
	KKOV									
přírodní vědy a nauky	11-18									0
technické vědy a nauky	21-39									0
zeměděl.-les. a veter. vědy a nauky	41,43									0
zdravot., lékař. a farm. vědy a nauky	51-53									0
společenské vědy, nauky a služby	61,67,71-73									0
ekonomie	62,65									0
právo, právní a veřejnosprávní činnost	68									0
pedagogika, učitelství a sociál. péče	74,75									0
obory z oblasti psychologie	77									0
vědy a nauky o kultuře a umění	81,82									0
Fakulta celkem	X	0	0	0	0	0	0	0	0	0
VŠ CELKEM	X	1	1			1	1			4

P = prezenční

K/D = kombinované / distanční

Pozn.: * = Fakulta nebo jiná součást vysoké školy uskutečňující akreditovaný studijní program

Tab. 2.2: Studijní programy v cizím jazyce (počty)

Vysoká škola ekonomie a managementu		Bakalářské studium		Magisterské studium		Navazující magisterské studium		Doktorské studium		CELKEM
		P	K/D	P	K/D	P	K/D	P	K/D	
Fakulta 1 (název)*										
Skupiny akreditovaných studijních programů										
	KKOV									
přírodní vědy a nauky	11-18									0
technické vědy a nauky	21-39									0
zeměděl.-les. a veter. vědy a nauky	41,43									0
zdravot., lékař. a farm. vědy a nauky	51-53									0
společenské vědy, nauky a služby	61,67,71-73									0
ekonomie	62,65	1	1			1	1			4
právo, právní a veřejnosprávní činnost	68									0
pedagogika, učitelství a sociál. péče	74,75									0
obory z oblasti psychologie	77									0
vědy a nauky o kultuře a umění	81,82									0
Fakulta celkem	X	1	1	0	0	1	1	0	0	4
Fakulta 2 (název)*										
Skupiny akreditovaných studijních programů										
	KKOV									
přírodní vědy a nauky	11-18									0
technické vědy a nauky	21-39									0
zeměděl.-les. a veter. vědy a nauky	41,43									0
zdravot., lékař. a farm. vědy a nauky	51-53									0
společenské vědy, nauky a služby	61,67,71-73									0
ekonomie	62,65									0
právo, právní a veřejnosprávní činnost	68									0
pedagogika, učitelství a sociál. péče	74,75									0
obory z oblasti psychologie	77									0
vědy a nauky o kultuře a umění	81,82									0
Fakulta celkem	X	0	0	0	0	0	0	0	0	0
VŠ CELKEM	X	1	1			1	1			4

Pozn.: * = Fakulta nebo jiná součást vysoké školy uskutečňující akreditovaný studijní program

P = prezenční

K/D = kombinované / distanční

Tab. 2.6: Kurzy celoživotního vzdělávání (CŽV) na vysoké škole (počty kurzů)

Vysoká škola ekonomie a managementu		Kurzy orientované na výkon povolání			Kurzy zájmové			U3V	CELKEM
		do 15 hod	od 16 do 100 hod	více než 100 hod	do 15 hod	od 16 do 100 hod	více než 100 hod		
Skupiny akreditovaných studijních programů	KKOV								
přírodní vědy a nauky	11-18								0
technické vědy a nauky	21-39								0
zeměděl.-les. a veter. vědy a nauky	41,43								0
zdravot., lékař. a farm. vědy a nauky	51-53								0
společenské vědy, nauky a služby	61,67,71-73								0
ekonomie	62,65	14	230	0	0	0	0		244
právo, právní a veřejnosprávní činnost	68								0
pedagogika, učitelství a sociál. péče	74,75								0
obory z oblasti psychologie	77								0
vědy a nauky o kultuře a umění	81,82								0
CELKEM		14	230	0	0	0	0	0	244

Tab. 2.7: Kurzy celoživotního vzdělávání (CŽV) na vysoké škole (počty účastníků)

Vysoká škola ekonomie a managementu		Kurzy orientované na výkon povolání			Kurzy zájmové			U3V	CELKEM	Z toho počet účastníků, jež byli přijímaní do akreditovaných studijních programů podle § 60 zákona o vysokých školách
		do 15 hod	od 16 do 100 hod	více než 100 hod	do 15 hod	od 16 do 100 hod	více než 100 hod			
Skupiny akreditovaných studijních programů	KKOV									
přírodní vědy a nauky	11-18								0	
technické vědy a nauky	21-39								0	
zeměděl.-les. a veter. vědy a nauky	41,43								0	
zdravot., lékař. a farm. vědy a nauky	51-53								0	
společenské vědy, nauky a služby	61,67,71-73								0	
ekonomie	62,65	281	1						282	
právo, právní a veřejnosprávní činnost	68								0	
pedagogika, učitelství a sociál. péče	74,75								0	
obory z oblasti psychologie	77								0	
vědy a nauky o kultuře a umění	81,82								0	
CELKEM		281	1	0	0	0	0	0	282	0

Tab. 3.3: Studijní neúspěšnost* 1. ročníku studia (v %)**

Vysoká škola ekonomie a managementu	Bakalářské studium			Magisterské studium			Navazující magisterské studium			Doktorské studium			CELKEM
	P	K/D	CELKEM	P	K/D	CELKEM	P	K/D	CELKEM	P	K/D	CELKEM	
Fakulta 1 (název)***	5,5	16,6	11,6				12,7	20	18				15
Fakulta 2 (název)***													
VŠ Celkem	5,5	16,6	11,6				12,7	20	18				15

Pozn.: * = Studijní neúspěšností se rozumí podíl počtu studií započatých v roce n a součtu neúspěšných studií této kohorty v roce n a n+1. Viz Metodika.

Pozn.: ** = Jedná se o všechny studenty, kteří se zapsali ke studiu na dané vysoké škole v roce n, ať jde o poprvé zapsané na vysokou školu či nikoliv.

Pozn.: *** = Fakulta nebo jiná součást vysoké školy uskutečňující akreditovaný studijní program

P = prezenční

K/D = kombinované / distanční

Hodnota CELKEM není součet ani průměr předešlých hodnot (např. pro P a K/D v určitém typu studia). Pro každé pole v tabulce je třeba provést samostatný výpočet.

Příklad:

V roce 2015 (v období od 1.1. do 31.12.) bylo na fakultu zapsáno 500 prezenčních bakalářských studií. V témže a následujícím roce jich bylo z této kohorty neúspěšně ukončeno 180. Studijní neúspěšnost této kohorty v 1. ročníku je $180/500=0,36$, tedy 36 %.

**Tab. 3.4: Stipendia* studentům podle účelu stipendia
(počty fyzických osob)**

Vysoká škola ekonomie a managementu		
Účel stipendia	Počty studentů	Průměrná výše stipendia**
za vynikající studijní výsledky dle § 91 odst. 2 písm. a)		
za vynikající vědecké, výzkumné, vývojové, umělecké nebo další tvůrčí výsledky dle § 91 odst. 2 písm. b)		
na výzkumnou, vývojovou a inovační činnost podle zvláštního právního předpisu, § 91 odst.2 písm. c)		
v případě tíživé sociální situace studenta dle § 91 odst. 2 písm. d)		
v případě tíživé sociální situace studenta dle § 91 odst. 3		
v případech zvláštního zřetele hodných dle § 91 odst. 2 písm. e)	198	3202
z toho ubytovací stipendium	198	3202
na podporu studia v zahraničí dle § 91 odst. 4 písm. a)		
na podporu studia v ČR dle § 91 odst. 4 písm. b)		
studentům doktorských studijních programů dle § 91 odst. 4 písm. c)		
jiná stipendia	39	35769
CELKEM	237	8561

Pozn.: * = Bez ohledu na zdroj prostředků, netýká se pouze prostředků z MŠMT.

Pozn.: ** = Podíl celkové sumy vyplacené na daný typ stipendia za rok a celkového počtu fyzických osob, kterým bylo dané stipendium za rok alespoň jednou vyplaceno. Pokud bylo stipendium jedné osobě vyplaceno vícekrát, je osoba započtena pouze jednou, ale do výpočtu vstoupí součet částek této osobě vyplacených.

Tab. 4.1: Absolventi akreditovaných studijních programů (počty absolvovaných studií)

Vysoká škola ekonomie a managementu		Bakalářské studium		Magisterské studium		Navazující magisterské studium		Doktorské studium		CELKEM
		P	K/D	P	K/D	P	K/D	P	K/D	
Fakulta 1 (název)*										
Skupiny akreditovaných studijních programů										
	KKOV									
přírodní vědy a nauky	11-18									0
technické vědy a nauky	21-39									0
zeměděl.-les. a veter. vědy a nauky	41,43									0
zdravot., lékař. a farm. vědy a nauky	51-53									0
společenské vědy, nauky a služby	61,67,71-73									0
ekonomie	62,65	69	55			32	68			224
právo, právní a veřejnosprávní činnost	68									0
pedagogika, učitelství a sociál. péče	74,75									0
obory z oblasti psychologie	77									0
vědy a nauky o kultuře a umění	81,82									0
Fakulta celkem	X	69	55	0	0	32	68	0	0	224
Z toho počet žen na Fakultě 1	X	53	45			23	46			167
Z toho počet cizinců na Fakultě 1	X	1	2			0	0			3
Fakulta 2 (název)*										
Skupiny akreditovaných studijních programů										
	KKOV									
přírodní vědy a nauky	11-18									0
technické vědy a nauky	21-39									0
zeměděl.-les. a veter. vědy a nauky	41,43									0
zdravot., lékař. a farm. vědy a nauky	51-53									0
společenské vědy, nauky a služby	61,67,71-73									0
ekonomie	62,65									0
právo, právní a veřejnosprávní činnost	68									0
pedagogika, učitelství a sociál. péče	74,75									0
obory z oblasti psychologie	77									0
vědy a nauky o kultuře a umění	81,82									0
Fakulta celkem	X	0	0	0	0	0	0	0	0	0
Z toho počet žen na Fakultě 2	X									0
Z toho počet cizinců na Fakultě 2	X									0
VŠ CELKEM	X	69	55	0	0	32	68	0	0	224
Z toho počet žen celkem	X	53	45			23	46			167
Z toho počet cizinců celkem	X	1	2			0	0			3

P = prezenční, K/D = kombinované/ distanční; vykazují se počty úspěšně absolvovaných studií (nikoliv fyzické osoby) v období 1. 1.

Pozn.: * = Fakulta nebo jiná součást vysoké školy uskutečňující akreditovaný studijní program.

Tab. 6.1: Akademičtí a vědečtí pracovníci a ostatní zaměstnanci celkem (přepočtené počty*)

Vysoká škola ekonomie a managementu	Akademičtí pracovníci							Vědečtí, výzkumní a vývojoví pracovníci podílející se na pedagog. činnosti	Vědečtí pracovníci**	Ostatní zaměstnanci***	CELKEM zaměstnanci
	CELKEM akademičtí pracovníci	Profesoři	Docenti	Odborní asistenti	Asistenti	Lektoři					
CELKEM	19,7	1,75	8,95	6	2	1	0	1	15	35,7	
Celkem žen	10	0,75	3,25	5	0	1	0	0	10	20	

Pozn.: * = Přepočteným počtem k 31. 12. se rozumí počet pracovníků k 31. 12. přepočtený na plný pracovní úvazek.

Pozn.: ** = Vědeckým pracovníkem se v tomto případě rozumí osoba, která není akademickým pracovníkem dle § 70 zákona č. 111/1998 Sb., o vysokých školách

Pozn.: *** = Ostatními zaměstnanci se rozumí všichni další pracovníci, kteří se přímo nepodílejí na vzdělávání a výzkumu. Jedná se tedy zejména o administrativní, technické a jiné zaměstnance.

Pozn.: **** = Jedná se o souhrnné číslo za ostatní pracoviště, nikoliv o nutnost vypisovat počty za každé pracoviště zvlášť.

Tab. 6.2: Věková struktura akademických a vědeckých pracovníků (počty fyzických osob)

Vysoká škola ekonomie a managementu	Akademičtí pracovníci														CELKEM
	Profesoři		Docenti		Odborní asistenti		Asistenti		Lektoři		Vědečtí, výzkumní a vývojoví pracovníci podílející se na pedagog. činnosti		Vědečtí pracovníci*		
	CELKEM	ženy	CELKEM	ženy	CELKEM	ženy	CELKEM	ženy	CELKEM	ženy	CELKEM	ženy	CELKEM	ženy	
do 29 let					1	1									1
30-39 let					3	3	1	1					1	0	5
40-49 let	1	1	1	1	2	1									4
50-59 let			2	2											2
60-69 let			6	0			2	0							8
nad 70 let	1	0	1	1											2
CELKEM	2	1	10	4	6	5	3	1	0	0	0	0	1	0	22

Pozn.: * = Vědeckým pracovníkem se v tomto případě rozumí osoba, která není akademickým pracovníkem dle § 70 zákona č. 111/1998 Sb., o vysokých školách.

Tab. 6.3: Počty akademických a vědeckých pracovníků podle rozsahu pracovních úvazků a nejvyšší dosažené kvalifikace (počty fyzických osob)

Vysoká škola ekonomie a managementu	Akademičtí pracovníci								Vědečtí pracovníci*		CELKEM	z toho ženy
	prof.		doc.		DrSc., CSc., Dr., Ph.D., Th.D.		ostatní		CELKEM	ženy		
	CELKEM	ženy	CELKEM	ženy	CELKEM	ženy	CELKEM	ženy			CELKEM	ženy
do 0,3	0	0	0	0	0	0	0	0	0	0	0	0
0,31–0,5	0	0	1	1	0	0	0	0	0	0	1	1
0,51–0,7	0	0	1	0	0	0	0	0	0	0	1	0
0,71–1,0	2	1	10	3	6	5	3	1	1	0	22	10
více než 1	0	0	0	0	0	0	0	0	0	0	0	0
CELKEM	2	1	12	4	6	5	3	1	1	0	24	11
VŠ CELKEM	2	1	12	4	6	5	2	0	1	0	23	10

Pozn.: uvádí se pouze nejvyšší dosažený akademický titul

Pozn.: * = Vědeckým pracovníkem se v tomto případě rozumí osoba, která není akademickým pracovníkem dle § 70 zákona č. 111/1998 Sb., o vysokých školách.

**Tab. 6.4: Akademičtí a vědečtí pracovníci*
s cizím státním občanstvím (počty fyzických osob)**

Vysoká škola ekonomie a managementu	Akademičtí pracovníci	Vědečtí pracovníci**
CELKEM	0	1

Pozn.: * = Osoby, které mají s vysokou školou uzavřený pracovněprávní vztah (vč. DPČ, mimo DPP).

Pozn.: ** = Vědeckým pracovníkem se v tomto případě rozumí osoba, která není akademickým

Tab. 6.5: Nově jmenovaní docenti a profesoři (počty)

Vysoká škola ekonomie a managementu	Počet			Věkový průměr nově jmenovaných
	Na dané VŠ*		Kmenoví zaměstnanci VŠ jmenovaní na jiné VŠ**	
	Celkem	Z toho kmenoví zaměstnanci dané VŠ		
CELKEM profesoři	0	0	0	-
z toho ženy	0	0	0	-
CELKEM docenti	1	1	1	63
z toho ženy	0	0	0	-

Pozn.: *= Zahrnuty jsou veškeré habilitace, které proběhly v daném kalendářním roce na dané VŠ, bez

Pozn.: **= Uvádí se počty docentů a profesorů, kteří kmenově spadají pod danou VŠ, ale byli jmenováni

Pozn.: *** = Fakulta nebo jiná součást vysoké školy uskutečňující akreditovaný studijní program

Tab. 7.1: Zapojení vysoké školy do programů mezinárodní spolupráce (bez ohledu na zdroj financování)

Vysoká škola ekonomie a managementu	H2020/ 7. rámcový program EK		Ostatní	CELKEM
	CELKEM	Z toho Marie-Curie Actions		
Počet projektů*	1	0	1	2
Počet vyslaných studentů**	0	0	11	11
Počet přijatých studentů***	0	0	29	29
Počet vyslaných akademických a vědeckých pracovníků****	6	0	2	2
Počet přijatých akademických a vědeckých pracovníků*****	3	0	7	7
Dotace v tis. Kč*****	1218	0	518	1736

Pozn.: *= Jedná se o v daném roce probíhající projekty.

Pozn.: ** = Vyjíždějící studenti (tj. počty výjezdů) – kteří v roce 2016 absolvovali zahraniční pobyt; započítávají se i ti studenti, jejichž pobyt začal v roce 2015. Započítávají se pouze studenti, jejichž pobyt trval více než 4 týdny (28 dní). Pokud VŠ uvádí i jinak dlouhé výjezdy, uveďte to v poznámce k tabulce.

Pozn.: *** = Přijíždějící studenti (tj. počty příjezdů) – kteří přijeli v roce 2016; započítávají se i ti studenti, jejichž pobyt začal v roce 2015. Započítávají se pouze studenti, jejichž pobyt trval více než 4 týdny (28 dní). Pokud VŠ uvádí i jinak dlouhé výjezdy, uveďte to v poznámce k tabulce.

Pozn.: **** = Vyjíždějící akademičtí pracovníci (tj. počty výjezdů) – kteří v roce 2016 absolvovali zahraniční pobyt; započítávají se i ti pracovníci, jejichž pobyt začal v roce 2015.

Pozn.: ***** = Přijíždějící akademičtí pracovníci (tj. počty příjezdů) – kteří přijeli v roce 2016; započítávají se i ti pracovníci, jejichž pobyt začal v roce 2015.

Pozn.: ***** = Uvedené částky představují celkové finanční zdroje projektů, včetně spolufinancování MŠMT.

Tab. 7.2: Mobilita studentů, akademických a ostatních pracovníků podle zemí*** (bez ohledu na zdroj financování)
(vysoká škola bez dalšího zásahu pouze vyplní tabulku příslušnými hodnotami)**

Vysoká škola ekonomie a managementu		Počet vyslaných studentů*	Počet přijatých studentů**	Počet vyslaných akademických pracovníků***	Počet přijatých akademických pracovníků****	Počet vyslaných ostatních pracovníků* **	Počet přijatých ostatních pracovníků** **	CELKEM za zemi
Země	Celkem	Z toho absolventské stáže*****						
Bulharská republika					2			2
Francouzská republika	1		5	1				7
Italská republika			1					1
Kyperská republika	1				1			2
Litvská republika			4					4
Lotyšská republika			1					1
Bývalá jugoslávská republika Makedonie					1			1
Spolková republika Německo	2		5					7
Norské království	1							1
Polská republika			2		1			3
Rakouská republika	1		3					4
Rumunsko			1		2			3
Řecká republika	1		2					3
Slovenská republika				1				1
Španělské království	4		1					5
Turecká republika			4					4
CELKEM	11	0	29	2	7	0	0	49

Pozn.: * = Vyjíždějící studenti (tj. počty výjezdů) – studenti, kteří v roce 2016 absolvovali (ukončili) zahraniční pobyt; započítávají se i ti studenti, jejichž pobyt začal v roce 2015. Započítávají se pouze studenti, jejichž pobyt trval alespoň 2 týdny (14 dní).

Pozn.: ** = Přijíždějící studenti (tj. počty příjezdů) – studenti, kteří přijeli v roce 2016; započítávají se i ti studenti, jejichž pobyt začal v roce 2015. Započítávají se pouze studenti, jejichž pobyt trval alespoň 2 týdny (14 dní).

Pozn.: *** = Vyjíždějící akademičtí/ostatní pracovníci (tj. počty výjezdů) – pracovníci, kteří v roce 2016 absolvovali (ukončili) zahraniční pobyt; započítávají se i ti pracovníci, jejichž pobyt začal v roce 2015. Započítávají se pouze pracovníci, jejichž pobyt trval alespoň 5 dní.

Pozn.: **** = Přijíždějící akademičtí/ostatní pracovníci (tj. počty příjezdů) – pracovníci, kteří přijeli v roce 2016; započítávají se i ti pracovníci, jejichž pobyt začal v roce 2015. Započítávají se pouze pracovníci, jejichž pobyt trval alespoň 5 dní.

Pozn.: ***** = V tabulce 12.3 Mobilita studentů a akademických a ostatních pracovníků podle zemí je uveden výčet všech zemí; účelem je usnadnění zpracování získaných údajů MŠMT. Současně by neměl představovat dodatečnou zátěž pro vysoké školy při vyplňování. V případě neexistence mobility z dané země nevyplňujte prosím buňku.

Pozn.: ***** = Absolventskou stáží se rozumí praktická stáž v zahraničním podniku nebo organizaci v délce 2-12 měsíců, která je započatá po úspěšném absolvování studia a ukončená do jednoho roku od absolvování studia. Absolventská stáž je realizována na základě trojstranné dohody mezi studentem, vysílající vysokoškolskou institucí a přijímající

Tab. 7.3: Mobilita absolventů** (podíly absolvovaných studií)

Vysoká škola ekonomie a managementu	Bakalářské studium	Magisterské studium	Navazující magisterské studium	Doktorské studium	CELKEM
Fakulta 1 (název)*					
Podíl absolventů, kteří během svého studia vyjeli na zahraniční pobyt v délce alespoň 14 dní [%]	3,2	1			2,10
Podíl absolventů doktorského studia, u nichž délka zahraničního pobytu dosáhla alespoň 1 měsíc (tj. 30 dní) [%]					0
Fakulta 2 (název)*					
Podíl absolventů, kteří během svého studia vyjeli na zahraniční pobyt v délce alespoň 14 dní [%]					
Podíl absolventů doktorského studia, u nichž délka zahraničního pobytu dosáhla alespoň 1 měsíc (tj. 30 dní) [%]					0
VŠ CELKEM	3,2	1			2,10

Pozn.: * = Fakulta nebo jiná součást vysoké školy uskutečňující akreditovaný studijní program.

**Tab. 8.1: Konference (spolu)pořádané vysokou školou
(počty)**

Vysoká škola ekonomie a managementu	S počtem účastníků vyšším než 60	Mezinárodní konference*
<i>Fakulta 1 (název)</i>	1	1
<i>Ostatní pracoviště celkem</i>	0	0
Celkem	1	1

Pozn.: * = Mezinárodní konference je taková konference, které se účastní alespoň jeden zahraniční řečník a jejíž všechny příspěvky jsou lokalizované do alespoň jednoho z následujících jazyků - angličtina, francouzština, němčina, nebo do jazyka vlastnímu oborovému zaměření dané konference, např. pro filologické obory.

Tab. 8.2: Odborníci* z aplikační sféry podílející se na výuce a na praxi v akreditovaných studijních programech (počty)

Vysoká škola ekonomie a managementu	Osoby mající pracovní právní vztah s vysokou školou nebo její součástí			Osoby nemající pracovní právní vztah s vysokou školou nebo její součástí		
	Počet osob podílejících se na výuce	Počet osob podílejících se na vedení závěrečné práce	Počet osob podílejících se na praxi	Počet osob podílejících se na výuce	Počet osob podílejících se na vedení závěrečné práce	Počet osob podílejících se na praxi***
CELKEM	4	5	3	43	18	5

Pozn.: * = Odborníci z aplikační sféry podílející se alespoň z jedné třetiny časového rozvrhu na výuce alespoň jednoho kurzu nebo jsou vedoucími závěrečné práce

Pozn.: ** = Fakulta nebo jiná součást vysoké školy uskutečňující akreditovaný studijní program/obor.

Pozn.: *** = Jedná se o osoby mající přímou zodpovědnost za výkon odborné praxe studenta.

Tab. 8.3: Studijní obory, které mají ve své obsahové náplni povinné absolvování odborné praxe* po dobu alespoň 1 měsíce* (počty)**

Vysoká škola ekonomie a managementu	Počty studijních oborů	Počty studentů v těchto oborech
<i>Fakulta 1 (název)**</i>	0	0
<i>Fakulta 2 (název)**</i>		
CELKEM	0	0

Odborná praxe na VSEM je povinná v rozsahu 120 hodin (Bc.), resp 150 hodin (Ing.)

Pozn.: * = Doba trvání jednotlivých povinných praxí mohla být i kratší, ale v součtu musela dosahovat alespoň 1 měsíce.

Pozn.: ** = Fakulta nebo jiná součást vysoké školy uskutečňující akreditovaný studijní program/obor

Pozn.: *** = Povinnou praxí se rozumí taková, která je součástí akreditace daného studijního oboru, přičemž se může jednat o součást některého z předmětů či o samostatný předmět. Jedná se o odborné profesní praxe.

Tab. 8.4: Transfer znalostí a výsledků výzkumu do praxe

Vysoká škola ekonomie a managementu	V ČR	V zahraničí	Počet CELKEM	Příjmy CELKEM
Počet nových spin-off/start-up podniků*				
Patentové přihlášky podané	0	0	0	
Udělené patenty**	0	0	0	
Zapsané užité vzory	0	0	0	
Licenční smlouvy platné k 31. 12.	0	0	0	
Licenční smlouvy nově uzavřené	0	0	0	- Kč
Smluvní výzkum***, konzultace a poradenství***			1	621 730 Kč
Placené vzdělávací kurzy pro zaměstnance subjektů aplikační sféry***			1	45 000 Kč

Pozn.: * = Jedná se o nově vzniklé spin-off/start-up podniky podpořené vysokou školou v roce 2016 (počty).

Pozn.: ** = V položce "V zahraničí" se v případě Evropského patentu tento v tabulce vyazuje pouze jednou, bez ohledu na počet designovaných zemí.

Pozn.: *** = Definice položek týkajících se příjmů a hodnoty v tabulce u těchto položek odpovídají Výroční zprávě o hospodaření pro rok 2016 pro VVŠ (tab. č. 6). SVŠ vyplní tyto položky dle uvážení.

Licenční smlouva je definována jako poskytnutí práva ve sjednaném rozsahu a na sjednaném území na nabytí či poskytnutí licence na některou z ochrany duševního a průmyslového vlastnictví. Licenční smlouvy se uzavírají k patentovaným vynálezům, resp. zapsaným užitém vzorům, průmyslovým vzorům, topografií polovodičových výrobků, novým odrůdám rostlin a plemenům zvířat či k ochranným známkám písemnou smlouvou. Poskytovatel opravňuje nabyvatele ve sjednaném rozsahu a na sjednaném území k výkonu práv z duševního a průmyslového vlastnictví a nabyvatel se zavazuje k poskytování určité úplaty (licenční poplatky) nebo jiné majetkové hodnoty. Nabyvateli přitom nehrozí obvinění z narušení duševního vlastnictví či autorského práva ze strany poskytovatele.

Smluvní výzkum je výzkum na zakázku, který vychází ze spolupráce (interakce) specificky plnící především výzkumné potřeby subjektů aplikační sféry a vysokoškolská instituce je pro subjekt aplikační sféry realizuje dle jeho požadavků a potřeb. Za tento výzkum jsou jí tímto subjektem poskytovány finanční prostředky. Typicky zahrnuje rozsáhlejší projekty, originální výzkum a psaný report. Obvykle bývá výzkum na zakázku zadán jednou konkrétní externí organizací (pro její potřebu). Není rozhodující, zda finanční prostředky, které subjekt aplikační sféry na takový smluvní výzkum vynaložil, pochází z veřejných či soukromých zdrojů. Za smluvní výzkum nelze považovat případ, kdy je vysoká škola příjemcem účelové podpory na aplikovaný výzkum.

Placené vzdělávací kurzy prohlubující kvalifikaci zaměstnanců subjektů aplikační sféry (např. podnikové vzdělávací kurzy). Subjektem aplikační sféry se zde rozumí právnická osoba, jejíž hlavní činností není výzkum a vývoj. Může se jednat o podnikatelský subjekt, orgán veřejné správy, neziskovou organizaci, apod. - vždy s podmínkou, že hlavní činností není výzkumná. Výnosy budou zahrnuty z těch vzdělávacích kurzů, které jsou "na zakázku", tzn. po dohodě s danou organizací pro její zaměstnance. Nejedná se zde o vyčíslení nákladů účastníků vzdělávacích kurzů, kteří jsou zaměstnanci ve společnosti, která splňuje výše uvedenou definici. Naopak, jedná se o kurzy, jež vznikly po dohodě s vybranou společností, neboť tato chtěla školit své zaměstnance.

Konzultace a poradenství je založeno na poskytnutí expertní rady, názoru či činnosti, jenž závisí na vysoké míře intelektuálních vstupních zdrojů od vysokoškolské instituce ke klientovi. Vysoká škola za úplatu a v souladu s tržními podmínkami poskytuje konzultační a poradenské služby subjektům aplikační sféry. Hlavním požadovaným výstupem konzultace není vytvoření nové znalosti (vědomosti), ale porozumění nebo pochopení určitého stavu.

Souhrnné informace k tab. 8.4

Nově uzavřené licenční smlouvy, smluvní výzkum, konzultace, poradenství a placené vzdělávací kurzy pro zaměstnance subjektů aplikační sféry	Celkový počet	Celkové příjmy
	2	666 730 Kč
	Průměrný příjem na 1 zakázku	
	333 365 Kč	

Tab. 12.2 Vysokoškolské knihovny

Vysoká škola (název)	Počet
Přírůstek knihovního fondu za rok	543
Knihovní fond celkem	5288
Počet odebíraných titulů periodik:	
- fyzicky	31
- elektronicky (odhad)*	0
- v obou formách**	0

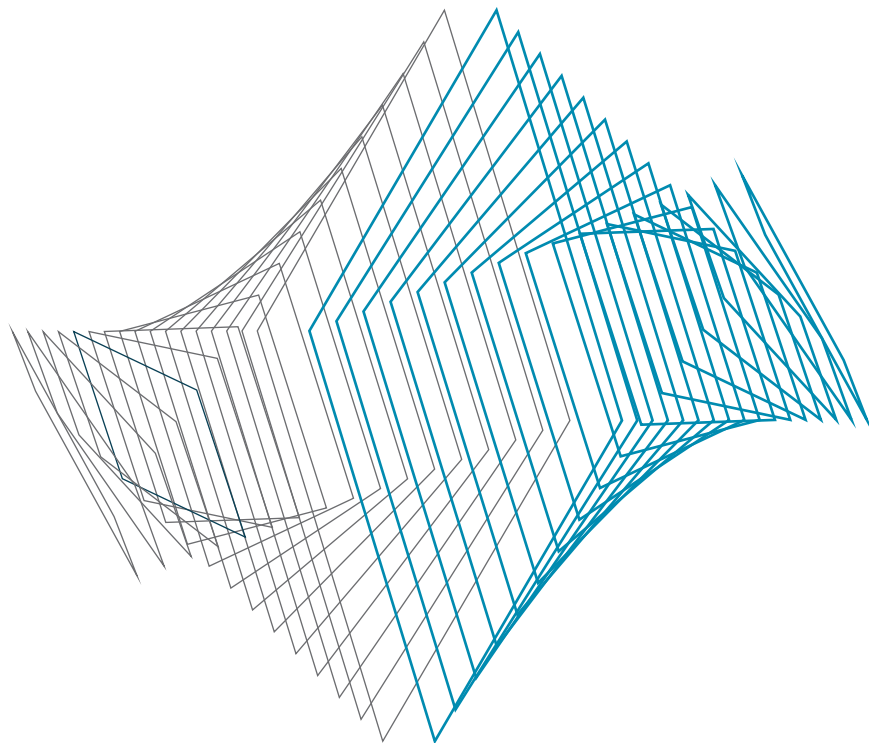
**VŠEM na základě spolupráce s Knihovnou Akademie Věd ČR
zajišťuje též studentům přístup do kompletní databáze
elektronických informačních zdrojů a knihovního fondu.**

Pozn.: * = Uvádějí se pouze tituly periodik, které knihovna sama předplácí (resp. získává darem, výměnou) v papírové nebo elektronické verzi; nezahrnují se další periodika, k nimž mají uživatelé knihovny přístup v rámci konsorcií na plnotextové zdroje.

Pozn.: ** = Do počtu titulů v obou formách se uvádějí pouze tituly, kde jsou obě formy placené zvlášť (tzn. v případě, že je předplácena tištěná forma a elektronická je jako bonus zdarma, uvádí se pouze tištěná forma atd.).



VYSOKÁ
ŠKOLA
EKONOMIE
A MANAGEMENTU



VYSOKÁ
ŠKOLA
EKONOMIE
A MANAGEMENTU

**VÝROČNÍ ZPRÁVA O HOSPODAŘENÍ ZA ROK 2016 VYSOKÉ ŠKOLY
EKONOMIE A MANAGEMENTU**

ČERVEN 2017

VÝROČNÍ ZPRÁVA O HOSPODAŘENÍ ZA ROK 2016 VYSOKÉ ŠKOLY EKONOMIE A MANAGEMENTU

OBSAH

Příloha 1 (Rozvaha)	1
Příloha 2 (Výkaz zisků a ztráty)	5
Příloha 3 (Doplňující informace)	9
Příloha 4 (Hospodářský výsledek)	11
Příloha 4a (Nerozdělený zisk, neuhrazená ztráta).....	11
Příloha 5 (Finanční vypořádání SVŠ se státním rozpočtem)	12
Příloha 5a (Finanční vypořádání k ostatním kapitolám SR)	13
Příloha 6 (Přehled vybraných vlastních výnosů)	14
Příloha 7 (Přehled vybraných neinvestičních nákladů).....	15
Příloha 8 (Pracovníci a mzdové prostředky).....	16
Příloha 9 (Fondy)	17
Příloha 10 (Počty studentů; Stipendia)	18

Příloha 1

Rozvaha

Rozvaha podle Přílohy č. 1
vyhlášky č. 504/2002 Sb.

Rozvaha v plném rozsahu

k 31.7.2016

(v celých tisících Kč)

IČO

27266150

Účetní jednotka doručí:
1 x příslušnému fin. orgánu

Označení	AKTIVA	číslo řádku	Stav k prvnímu dni účetního období	Stav k posled. dni účetního období
a	b	c	1	2
A.	Dlouhodobý majetek celkem	Součet I.až IV.	359	346
I.	Dlouhodobý nehmotný majetek celkem	Součet I.1. až I.7.		
1.	Nehmotné výsledky výzkumu a vývoje	(012)		
2.	Software	(013)		
3.	Ocenitelná práva	(014)		
4.	Drobný dlouhodobý nehmotný majetek	(018)		
5.	Ostatní dlouhodobý nehmotný majetek	(019)		
6.	Nedokončený dlouhodobý nehmotný majetek	(041)		
7.	Poskytnuté zálohy na dlouhodobý nehmotný majetek	(051)		
II.	Dlouhodobý hmotný majetek celkem	Součet II.1. až II.10.	698	697
1.	Pozemky	(031)		
2.	Umělecká díla, předměty a sbírky	(032)	334	333
3.	Stavby	(021)		
4.	Samostatné hmotné movité věci a soubory hmotných movitých věcí	(022)	364	364
5.	Pěstitelské celky trvalých porostů	(025)		
6.	Základní stádo a tažná zvířata	(026)		
7.	Drobný dlouhodobý hmotný majetek	(028)		
8.	Ostatní dlouhodobý hmotný majetek	(029)		
9.	Nedokončený dlouhodobý hmotný majetek	(042)		
10.	Poskytnuté zálohy na dlouhodobý hmotný majetek	(052)		
III.	Dlouhodobý finanční majetek celkem	Součet III.1. až III.7.		
1.	Podíly v ovládaných a řízených osobách	(061)		
2.	Podíly v osobách pod podstatným vlivem	(062)		
3.	Dluhové cenné papíry držené do splatnosti	(063)		
4.	Zápůjčky organizačním složkám	(066)		
5.	Ostatní dlouhodobé zápůjčky	(067)		
6.	Ostatní dlouhodobý finanční majetek	(069)		
7.	Pořizovaný dlouhodobý finanční majetek	(043)		
IV.	Oprávky k dlouhodobému majetku celkem	Součet IV.1. až IV.11.	-339	-351
1.	Oprávky k nehmotným výsledkům výzkumu a vývoje	(072)		
2.	Oprávky k softwaru	(073)		
3.	Oprávky k ocenitelným právům	(074)		
4.	Oprávky k drobnému dlouhodobému nehmotnému majetku	(078)		
5.	Oprávky k ostatnímu dlouhodobému nehmotnému majetku	(079)		
6.	Oprávky ke stavbám	(081)		
7.	Oprávky k samostatným hmotným movitým věcem a souborům hmotných movitých věcí	(082)	-339	-351
8.	Oprávky k pěstitelským celkům trvalých porostů	(085)		
9.	Oprávky k základnímu stádu a tažným zvířatům	(086)		
10.	Oprávky k drobnému dlouhodobému hmotnému majetku	(088)		
11.	Oprávky k ostatnímu dlouhodobému hmotnému majetku	(089)		

Označení	AKTIVA	číslo řádku	Stav k prvnímu dni účetního období	Stav k posled. dni účetního období	
a	b	c	1	2	
B.	Krátkodobý majetek celkem	Součet B.I. až B.IV.	41	95 155	122 892
I.	Zásoby celkem	Součet I.1. až I.9.	51	2 523	2 831
	1. Materiál na skladě	(112)	42		
	2. Materiál na cestě	(119)	43		
	3. Nedokončená výroba	(121)	44		
	4. Polotovary vlastní výroby	(122)	45		
	5. Výrobky	(123)	46		
	6. Zvířata	(124)	47		
	7. Zboží na skladě a v prodejnách	(132)	48		
	8. Zboží na cestě	(139)	49		
	9. Poskytnuté zálohy na zásoby	(314)	50	2 523	2 831
II.	Pohledávky celkem	Součet II.1. až II.19.	71	4 897	47 828
	1. Odběratelé	(311)	52	997	2 601
	2. Směnky k inkasu	(312)	53		
	3. Pohledávky za eskontované cenné papíry	(313)	54		
	4. Poskytnuté provozní zálohy	(314)	55		
	5. Ostatní pohledávky	(315)	56		50
	6. Pohledávky za zaměstnanci	(335)	57		523
	7. Pohl. za institucemi soc. zabezpečení a veřejného zdrav. pojištění	(336)	58		
	8. Daň z příjmů	(341)	59		414
	9. Ostatní přímé daně	(342)	60		
	10. Daň z přidané hodnoty	(343)	61		
	11. Ostatní daně a poplatky	(345)	62		
	12. Nároky na dotace a ostatní zúčtování se státním rozpočtem	(346)	63		
	13. Nároky na dotace a ost. zúčt. s rozp. orgánů územ. samospr. celků	(348)	64		
	14. Pohledávky za společníky sdruženými ve společnosti	(358)	65		
	15. Pohledávky z pevných termínových operací a opcí	(373)	66		
	16. Pohledávky z vydaných dluhopisů	(375)	67		
	17. Jiné pohledávky	(378)	68	28	44 240
	18. Dohadné účty aktivní	(388)	69	3 872	
	19. Opravná položka k pohledávkám	(391)	70		
III.	Krátkodobý finanční majetek celkem	Součet III.1. až III.8.	80	83 402	71 814
	1. Pokladna	(211)	72	1 048	976
	2. Ceniny	(213)	73		20
	3. Účty v bankách	(221)	74	82 354	70 818
	4. Majetkové cenné papíry k obchodování	(251)	75		
	5. Dluhové cenné papíry k obchodování	(253)	76		
	6. Ostatní cenné papíry	(256)	77		
	7. Pořizovaný krátkodobý finanční majetek	(259)	78		
	8. Peníze na cestě	(261)	79		
IV.	Jiná aktiva celkem	Součet IV.1. až IV.3.	84	4 333	419
	1. Náklady příštích období	(381)	81	4 333	419
	2. Příjmy příštích období	(385)	82		
	3. Kurzové rozdíly aktivní	(386)	83		
	Aktiva celkem	Součet A. až B.	85	95 514	123 238

Označení	PASIVA		číslo řádku	Stav k prvnímu dni účetního období	Stav k posled. dni účetního období
a	b		c	3	4
A.	Vlastní zdroje celkem	Součet A.I. až A.II.	86	49 430	34 263
I.	Jméni celkem	Součet I.1. až I.3.	90	46 269	32 684
1.	Vlastní jmění	(901)	87		
2.	Fondy	(911)	88	46 269	32 684
3.	Oceňovací rozdíly z přecenění finančního majetku a závazků	(921)	89		
II.	Výsledek hospodaření celkem	Součet II.1 až II.3.	94	3 161	1 579
1.	Účet výsledku hospodaření	(963)	91	x	1 579
2.	Výsledek hospodaření ve schvalovacím řízení	(931)	92	3 161	x
3.	Nerozdělený zisk, neuhrazená ztráta minulých let	(932)	93		
B.	Cizí zdroje celkem	Součet B.I. až B.IV.	95	46 084	88 975
I.	Rezervy celkem	Hodnota I.1.	97		
1.	Rezervy	(941)	96		
II.	Dlouhodobé závazky celkem	Součet II.1. až II.7.	105	1 505	18 388
1.	Dlouhodobé bankovní úvěry	(951)	98		
2.	Vydané dluhopisy	(953)	99		
3.	Závazky z pronájmu	(954)	100		
4.	Přijaté dlouhodobé zálohy	(955)	101		
5.	Dlouhodobé směnky k úhradě	(958)	102		
6.	Dohadné účty pasivní	(389)	103	1 505	1 642
7.	Ostatní dlouhodobé závazky	(959)	104		16 746
III.	Krátkodobé závazky celkem	Součet III.1. až III.23.	129	5 707	22 914
1.	Dodavatelé	(321)	106	2 826	20 179
2.	Směnky k úhradě	(322)	107		
3.	Přijaté zálohy	(324)	108	137	
4.	Ostatní závazky	(325)	109	268	45
5.	Zaměstnanci	(331)	110	979	959
6.	Ostatní závazky vůči zaměstnancům	(333)	111		-2
7.	Závazky k institucím soc. zabezpečení a veřejného zdrav. pojištění	(336)	112	531	520
8.	Daň z příjmů	(341)	113	50	
9.	Ostatní přímé daně	(342)	114	186	176
10.	Daň z přidané hodnoty	(343)	115		
11.	Ostatní daně a poplatky	(345)	116		
12.	Závazky ve vztahu k státnímu rozpočtu	(346)	117	730	1 004
13.	Závazky ve vztahu k rozpočtu orgánů územ. samospr. celků	(348)	118		
14.	Závazky z upsaných nesplacených cenných papírů a podílů	(367)	119		
15.	Závazky ke společníkům sdruženým ve společnostech	(368)	120		
16.	Závazky z pevných termínových operací a opcí	(373)	121		
17.	Jiné závazky	(379)	122		33
18.	Krátkodobé bankovní úvěry	(231)	123		
19.	Eskontní úvěry	(232)	124		
20.	Vydané krátkodobé dluhopisy	(241)	125		
21.	Vlastní dluhopisy	(255)	126		
22.	Dohadné účty pasivní	(389)	127		
23.	Ostatní krátkodobé finanční výpomoci	(249)	128		

Označení	PASIVA	číslo řádku	Stav k prvnímu dni účetního období	Stav k posled. dni účetního období	
a	b	c	3	4	
IV.	Jiná pasiva celkem	Součet IV. až IV.3.	133	38 872	47 673
1.	Výdaje příštích období	(383)	130	23	45
2.	Výnosy příštích období	(384)	131	38 849	47 628
3.	Kurzové rozdíly pasivní	(387)	132		
	Pasiva celkem	Součet A. až B.	134	95 514	123 238

Sestaveno dne: 12.01.2017		Podpisový záznam statutárního orgánu účetní jednotky nebo podpisový vzor fyzické osoby, která je účetní jednotkou	
Právní forma účetní jednotky	Předmět podnikání	Pozn.:	



Příloha č. 2
Výkaz zisků a ztráty

 Výkaz zisku a ztráty
 podle Přílohy č. 2
 vyhlášky č. 504/2002 Sb

VÝKAZ ZISKU A ZTRÁTY
k 31.7.2016
 (v celých tisících Kč)

IČO

27266150

 Účetní jednotka doručí:
 1 x příslušnému finančnímu
 orgánu

Označení	Název ukazatele	Číslo řádku	Činnosti		
			Hlavní 5	Hospodářská 6	Celkem 7
A.	Náklady	1			
I.	Spotřebované nákupy celkem	Součet I.1. až I.4.	686		686
1.	Spotřeba materiálu	(501)	173		173
2.	Spotřeba energie	(502)	513		513
3.	Spotřeba ostatních neskladovatelných dodávek	(503)			
4.	Prodané zboží	(504)			
II.	Služby celkem	Součet II.5. až II.8.	58 569		58 569
5.	Opravy a udržování	(511)	5		5
6.	Cestovné	(512)	777		777
7.	Náklady na reprezentaci	(513)	49		49
8.	Ostatní služby	(518)	57 738		57 738
III.	Osobní náklady celkem	Součet III.9. až III.13.	21 979		21 979
9.	Mzdové náklady	(521)	16 689		16 689
10.	Zákonné sociální pojištění	(524)	4 890		4 890
11.	Ostatní sociální pojištění	(525)			
12.	Zákonné sociální náklady	(527)	286		286
13.	Ostatní sociální náklady	(528)	114		114
IV.	Daně a poplatky celkem	Součet IV.14. až IV.16.	2		2
14.	Daň silniční	(531)			
15.	Daň z nemovitostí	(532)			
16.	Ostatní daně a poplatky	(538)	2		2
V.	Ostatní náklady celkem	Součet V.17. až V.24.	725		725
17.	Smluvní pokuty a úroky z prodlení	(541)			
18.	Ostatní pokuty a penále	(542)			
19.	Odpis nedobytné pohledávky	(543)			
20.	Úroky	(544)			
21.	Kurzové ztráty	(545)	12		12
22.	Dary	(546)			
23.	Manka a škody	(548)			
24.	Jiné ostatní náklady	(549)	713		713
VI.	Odpisy, prodaný majetek, tvorba rezerv a opravných položek celkem	Součet VI.25. až VI.30.	13		13
25.	Odpis dlouhodobého nehmotného a hmotného majetku	(551)	13		13
26.	Zůstatková cena prodaného dlouhodobého nehmot. a hmot. majetku	(552)			
27.	Prodané cenné papíry a podíly	(553)			
28.	Prodaný materiál	(554)			
29.	Tvorba rezerv	(556)			

Označení	Název ukazatele	Číslo řádku	Činnosti		
			Hlavní	Hospodářská	Celkem
			5	6	7
30.	Tvorba opravných položek (559)	37			
VII.	Poskytnuté příspěvky celkem Součet VII.31. až VII.32.	38			
31.	Poskytnuté příspěvky zúčtované mezi organ. složkami (581)	39			
32.	Poskytnuté členské příspěvky (582)	40			
VIII.	Daň z příjmů celkem Hodnota VIII.33.	41			
33.	Dodatečné odvody daně z příjmů (595)	42			
	Náklady celkem Součet I. až VIII.	43	81 974		81 974



Označení	Název ukazatele	Číslo řádku	Činnosti		
			Hlavní 5	Hospodářská 6	Celkem 7
B.	Výnosy	44			
I.	Tržby za vlastní výkony a zboží celkem Součet I.1. až I.3.	45	82 689		82 689
1.	Tržby za vlastní výrobky (601)	46			
2.	Tržby z prodeje služeb (602)	47	82 689		82 689
3.	Tržby za prodané zboží (604)	48			
II.	Změna stavu vnitroorganizačních zásob celkem Součet II.4. až II.7.	49			
4.	Změna stavu zásob nedokončené výroby (611)	50			
5.	Změna stavu zásob polotovarů (612)	51			
6.	Změna stavu zásob výrobků (613)	52			
7.	Změna stavu zvířat (614)	53			
III.	Aktivace celkem Součet III.8. až III.11.	54			
8.	Aktivace materiálu a zboží (621)	55			
9.	Aktivace vnitroorganizačních služeb (622)	56			
10.	Aktivace dlouhodobého nehmotného majetku (623)	57			
11.	Aktivace dlouhodobého hmotného majetku (624)	58			
IV.	Ostatní výnosy celkem Součet IV.12. až IV.18.	59	87		87
12.	Smluvní pokuty a úroky z prodlení (641)	60			
13.	Ostatní pokuty a penále (642)	61			
14.	Platby za odepsané pohledávky (643)	62			
15.	Úroky (644)	63	83		83
16.	Kurzové zisky (645)	64	4		4
17.	Zúčtování fondů (648)	65			
18.	Jiné ostatní výnosy (649)	66			
V.	Tržby z prodeje majetku, zúčtování rezerv a opravných položek celkem Součet V.19. až V.25.	67			
19.	Tržby z prodeje dlouhodobého nehmot. a hmot. majetku (652)	68			
20.	Tržby z prodeje cenných papírů a podílů (653)	69			
21.	Tržby z prodeje materiálu (654)	70			
22.	Výnosy z krátkodobého finančního majetku (655)	71			
23.	Zúčtování rezerv (656)	72			
24.	Výnosy z dlouhodobého finančního majetku (657)	73			
25.	Zúčtování opravných položek (659)	74			
VI.	Přijaté příspěvky celkem Součet VI.26. až VI.28.	75			
26.	Přijaté příspěvky zúčtované mezi organizačními složkami (681)	76			
27.	Přijaté příspěvky (dary) (682)	77			
28.	Přijaté členské příspěvky (684)	78			
VII.	Provozní dotace celkem Hodnota VII.29.	79	999		999
29.	Provozní dotace (691)	80	999		999
	Výnosy celkem Součet I. až VII.	81	83 775		83 775

Označení	Název ukazatele	Číslo řádku	Činnosti			
			Hlavní	Hospodářská	Celkem	
			5	6	7	
C.	Výsledek hospodaření před zdaněním	Výnosy - Náklady	82	1 801		1 801
34.	Daň z příjmů	(591)	83	222		222
D.	Výsledek hospodaření po zdanění	C. - 34.	84	1 579		1 579

Sestaveno dne: 12.01.2017		Podpisový záznam statutárního orgánu účetní jednotky nebo podpisový vzor fyzické osoby, která je účetní jednotkou	
Právní forma účetní jednotky	Předmět podnikání	Pozn.:	

Příloha č. 3

Doplňující informace

Účetní jednotka: Vysoká škola ekonomie a managementu, o.p.s.
Nárožní 2600/91
158 00 Praha 5-Stodůlky
zapsáno u Městského soudu v Praze, spis. Zn. O 631

Příloha k účetní závěrce za rok 2015/2016

Příloha k účetní závěrce za rok 2014/2015 byla sestavena dle Vyhl. č. 504/2002 Sb. v platném znění, kterou se stanoví obsah účetní závěrky pro neziskové organizace.

1. Popis účetní jednotky

Název: Vysoká škola ekonomie a managementu, o.p.s.
Právní forma: obecně prospěšná společnost
Datum vzniku: 25. 3. 2005
Účetní období: hospodářský rok, který trvá od 1. 8. b. r. do 31. 7. násl. roku

Jména a příjmení členů k 31. 7. 2016

- A. Správní rada:
Prof. Ing. Milan Žák, CSc., předseda
Doc. Ing. Christiana Kliková, CSc., člen
Tomáš Sedláček, člen
- B. Ředitel o.p.s.
Lenka Tláškalová
- C. Dozorčí rada:
Stanislav Pavel, předseda
Ladislav Dvořák, člen
Dagmar Rýdlová, člen

2. Průměrný počet zaměstnanců: 35

Osobní náklady na zaměstnance: 21 979 tis. Kč, z toho za řídicí pracovníky 2 276 tis. Kč

3. Výše půjček, úvěrů, poskytnutých záruk a ostatních plnění, jak v peněžní, tak naturální formě akcionářům, společníkům a členům statutárních, řídicích a dozorčích orgánů včetně bývalých členů těchto orgánů:
0 Kč



Informace o použitých účetních metodách, obecných účetních zásadách a způsobech oceňování

V následujících ustanoveních jsou uvedeny informace o aplikaci obecných účetních zásad, o použitých účetních metodách, způsobech oceňování a odpisování, jejichž znalost je významná pro posouzení finanční, majtkové a důchodové pozice podniku a pro analýzu údajů obsažených v rozvaze a výkazu zisků a ztrát.

1. Způsob ocenění

- a) nakupovaných zásob
- b) cenných papírů a majtkových účastí

Pořizovací cenou se rozumí cena, za které jsou zásoby skutečně pořízeny včetně nákladů s jejich pořízením souvisejících (např. přeprava, provize, clo, pojistné apod.) Cenné papíry a majtkové účasti se oceňují cenami pořízení. Cena pořízení je cena, za kterou byl majetek pořízen včetně nákladů souvisejících s jejich pořízením.

2. Způsob stanovení reprodukční pořizovací ceny u majtku oceněného v této ceně a pořízeného v průběhu účetního období.

Reprodukční pořizovací cenou se oceňuje:

- dlouhodobý nehmotný a hmotný majetek nabytý darováním,
- dlouhodobý nehmotný a hmotný majetek nově zjištěný a v účetnictví dosud nezachycený, např. inventarizační přebytek
- dlouhodobý hmotný majetek bezúplatně nabytý na základě smlouvy o koupi najaté věci (finanční leasing).

3. Druhy vedlejších pořizovacích nákladů, které se obvykle zahrnují do pořizovacích cen nakupovaných zásob.

Jedná se zejména o přeprané, provizi, clo, pojistné.

4. Podstatné změny způsobu oceňování, postupů odpisování a postupů účtování oproti předcházejícímu účetnímu období s uvedením důvodů těchto změn a vyčíslením peněžních částek těchto změn ovlivňujících výši majtku, závazků a hospodářského výsledku, pokud je možno je reálně stanovit.

K žádným významným změnám během účetního období nedošlo.

5. Způsob stanovení opravných položek k majtku, s uvedením zdroje informací pro stanovení výše opravných položek.

Opravné položky nebyly v účetním období uplatněny.

6. Způsob stanovení odpisových plánů pro dlouhodobý majetek a použité odpisové metody při stanovení účetních odpisů.

Účetní jednotka rozhodla, že účetní odpisy jsou ve stejné výši jako odpisy daňové v souladu se zákonem č. 586/1992 Sb. o dani z příjmů v platném znění.

7. Způsob uplatnění při přepočtu údajů v cizích měnách na českou korunu (uplatnění směnných kurzů vyhlášených Českou národní bankou jako běžných či stálých kurzů s uvedením termínů jejich změny).

Účetní jednotka používala pro přepočet cizích měn na českou měnu denní kurz.

Příloha č. 4

Hospodářský výsledek

tis. Kč

Položka	HV z hlavní činnosti	HV z doplňkové činnosti	Položky upravující HV	HV celkem
1	2	3	4	5
	1579			1579
C e l k e m	1579	0	0	1579

Příloha č. 4a

Nerozdělený zisk, neuhrazená ztráta

tis. Kč

Účet 932	k 31.07.2016
	1579

Příloha č. 5

Finanční vypořádání SVŠ se státním rozpočtem za rok 2016 z kapitoly 333 - MŠMT

Kč

dotační položky a ukazatele	poskytnuto k 31.12.2016	čerpáno k 31.12.2016	vráceno v průběhu roku na výdajový účet poskytovatele (informativní)	vráceno v průběhu roku na příjmový účet poskytovatele (depozitní účet)	skutečně použito k 31.12.2016	vratka
a	1	2	3	4	5	6
sociální stipendia						0
ubytovací stipendia	505980	505980			505980	0
dotace na činnost školy						0
dotace na CEEPUS						0
dotace celkem		505980			505980	0

Příloha č. 5 a

Finanční vypořádání k ostatním kapitolám SR a jiným dotacím

tis. Kč

Č. ř.	Poskytovatel	Poskytnuto k 31.12.2016		Použito k 31.12.2016		Vratka dotace (odvod)	
		činnost	VaV	činnost	VaV	činnost	VaV
1	Kapitoly SR (bez kapitoly 333-MŠMT):	0	0	0	0	0	0
	v tom: jmenovitě					0	0
	<i>vložte řádky dle potřeby</i>					0	0
						0	0
2	Obce, VÚSC, státní fondy:	190	0	190	0	0	0
	v tom: projekt Multikulturní 13	190		190		0	0
	<i>vložte řádky dle potřeby</i>					0	0
						0	0
3	Ze zahraničí	0	0	0	0	0	0
	v tom: jmenovitě					0	0
	<i>vložte řádky dle potřeby</i>					0	0
						0	0
4	Granty EU	0	0	0	0	0	0
	v tom: jmenovitě					0	0
	<i>vložte řádky dle potřeby</i>					0	0
						0	0
5	Celkem řádky 1+2+3+4	190	0	190	0	0	0

Příloha č. 6

Přehled vybraných vlastních výnosů za rok 2016

					tis. Kč
č.ř.	Položka		Hlavní činnost	Doplňková činnost	Celkem
1	poplatky za studium § 59 zák.111/1998 Sb.		51288		51288
2	služby pro studenty				0
3	mimorozpočtové granty *)				0
4	pronájem		1401	0	1401
5		budovy, haly, stavby			0
6	z toho	pozemky			0
7		prostory	1401		1401
8	tržby z prodeje majetku		0	0	0
9		budovy, stavby, haly			0
10	z toho	pozemky			0
11	dary				0
12	z toho	ze zahraničí			0
13	kolejné				0
14	stravování studentů				0
15	úroky		84		84
16	dědictví				0

*) uvést název a zdroj dotace

Příloha č. 7

Přehled vybraných neinvestičních nákladů

č.ř.	Položka		Hlavní činnost	Doplňková činnost	Celkem	
1	Osobní náklady		21979		21979	
2	z toho	mzdy	14089		14089	
3		OPPP(OON)	2600		2600	
4		z toho	dohody	2600		2600
5			odstupné			0
6			jiné			0
7		zákonnné pojištění		4890		4890
8		sociální náklady		400		400
9		provozní náklady		42406		42406
10	pokuty, penále				0	
11	nájem		16632		16632	
12	opravy, údržba		5		5	
13	cestovné		777	0	777	
14	v tom	zahraničí	771		771	
15		tuzemsko	6		6	
16	na reprezentaci		49		49	
17	dary				0	
18	odpisy		13		13	
19	cestovné				0	
20	daň z příjmu		222		222	
21	poplatky		64		64	
22	stipendia				0	
23	pojištění dlouhodobého majetku		50		50	

Příloha č. 8

Pracovníci a mzdové prostředky

Od řádku 4 v tis. Kč

Č. řádku	Ukazatel	
1	Průměrný evid. počet pracovníků přepočtený za rok 2016 (celkem)	38
2	z toho	pedagogičtí
3		nepedagogičtí
4	Mzdové prostředky vyplacené hrazené z MŠMT - kap. 333	0
5	v tom	mzdy
6		OPPP (dříve OON)
7	Mzdové prostředky vyplacené ze školného	
8	Vyplacené mzdové prostředky z kap. 333 a ze školného *)	21149
9	v tom	pedagogům
10		nepedagogům
11	Průměrná mzda za rok 2016 v Kč /v propočtu na 12 měsíců, bez OPPP(OON)	47
12	v tom	pedagogů
13		nepedagogů
14	Průměrná mzda za rok 2015 v Kč	47
15	Nárůst mzdy r.2016 oproti r. 2015 v %	0
16	Mzdové prostředky vyplacené v roce 2016 z ostatních zdrojů	830
17	v tom	granty a programy z ostatních kapitol
18		ostatní (zahraničí, dary apod.)
19	Mzdové prostředky vyplacené v doplňkové činnosti	
20	Vyplacené mzdové prostředky celkem	22017

Příloha č. 9

Fondy

tis. Kč

Číslo ř.	Položka	Fondy	Rezervní fond	*)	Celkem
	1	2	3	4	5
1	Stav k 1.1.2016	24400	21869		46269
2	Tvorba fondu	3161			3161
3	z toho: příděl ze zisku za r. 2015	3161			3161
4	Čerpání fondu	16746			16746
5	Stav k 31.12.2016	10815	21869	0	32684
7	Návrh na rozdělení zisku roku 2016 do fondů v r. 2017 (návrh)	1579			1579
8	z toho: z hlavní činnosti	1579			1579
9	z doplňkové činnosti				0

Vysvětlivky *)

doplnit fondy organizace podle typu - uvést jmenovitě

Příloha č. 10

Počty studentů

Počet studentů k 31.10.2016	2252
z toho: studující v cizím jazyce*)	0

Poznámka:

*) studenti studující ve studijním programu akreditovaném pro výuku v cizím jazyce

Stipendia

	Z dotace MŠMT	Ostatní zdroje	tis. Kč Celkem k 31.12.2016
Stipendia celkem:	506	100	606
v tom: prospěchová		100	100
sociální			0
ubytovací	506		506

Zpracovali

Ing. Jitka Valášková
Ředitelka VŠEM
jitka.valaskova@vsem.cz

Ing. Michal Šubrt
Vedoucí rektorátu
michal.subrt@vsem.cz





VYSOKÁ
ŠKOLA
EKONOMIE
A MANAGEMENTU