

VYSOKÁ
ŠKOLA
EKONOMIE
A MANAGEMENTU

VYSOKÁ ŠKOLA EKONOMIE A MANAGEMENTU

VÝROČNÍ ZPRÁVA ZA ROK 2013

Květen 2014



OBSAH

1. Úvod	3
2. Základní údaje o vysoké škole	4
Identifikační údaje	4
Organizační schéma	4
Složení statutárních orgánů VŠEM	6
Zastoupení vysoké školy v reprezentaci vysokých škol	7
Poslání, vize a strategické cíle	7
Vnitřní předpisy	7
3. Studijní programy, organizace studia a vzdělávací činnost	8
Akreditované studijní programy	8
Kreditový systém ECTS a dodatek k diplomu	9
Další vzdělávací aktivity	10
4. Studenti v akreditovaných studijních programech	11
Studenti ve věku nad 30 let	11
Studijní neúspěšnost	11
Opatření pro snížení studijní neúspěšnosti	12
5. Absolventi akreditovaných studijních programů	14
Spolupráce s absolventy	14
Uplatnitelnost absolventů na trhu práce	14
Spolupráce s budoucími zaměstnavateli	15
6. Zájem o studium	16
Přijímací řízení	16
Studenti navazujícího magisterského studia	17
7. Akademičtí pracovníci	18
Výběrové řízení, kariérní řád a motivační nástroje	19
8. Sociální záležitosti studentů a zaměstnanců	21
Stipendijní program VŠEM	21
Stipendijní programy VŠEM	21
Podmínky pro udělení stipendia VŠEM	21
Poradenství	21
Profesní poradenství	21
Pedagogicko-psychologické poradenství	22
Finanční poradenství	22
Právní poradenství	22
Studentské poradenství	22
Znevýhodněné skupiny uchazečů/studentů	22
Mimořádně nadaní studenti	23

Ubytovací a stravovací služby	24
Péče o zaměstnance.....	24
9. Infrastruktura VŠEM a informační zdroje.....	26
Knihovnické služby	26
Informační zabezpečení	27
Vnitřní informační systém	28
Ediční činnost.....	28
Celoživotní vzdělávání	29
10. Výzkumná, vývojová a vzdělávací činnost	30
Spolupráce s praxí – aplikační sférou a zapojení studentů do tvůrčí práce	31
Odborná praxe	32
Komericializace vzdělávacích služeb	33
Působení v regionu	34
11. Internacionalizace	35
Zapojení do mezinárodních vzdělávacích a výzkumných programů	36
CIS VŠEM.....	37
Mobilita studentů a akademických pracovníků.....	38
12. Zajišťování kvality a hodnocení činností	39
Vnitřní hodnocení	39
Systém hodnocení kvality vzdělávání.....	39
Vnější hodnocení	41
Finanční kontrola	42
Certifikáty kvality, benchmarking	42
13. Národní a mezinárodní excelence vysoké školy	43
Mezinárodní asociace, organizace, sdružení – mezinárodní akreditace	43
Profesní organizace a sdružení.....	43
14. Rozvoj vysoké školy.....	44
15. Závěr	46

1. Úvod

Tento dokument je zpracován ve smyslu ustanovení zákona o VŠ č. 111/1998 Sb., podle aktuální doporučené rámcové osnovy vydané MŠMT ČR pro Výroční zprávu o činnosti vysoké školy za rok 2013. Dokument hodnotí činnost Vysoké školy ekonomie a managementu za kalendářní období od ledna 2013 do prosince 2013 ve vazbě na Dlouhodobý záměr na období 2011-2015 a jeho Aktualizaci na rok 2013.



2. Základní údaje o vysoké škole

Vysoká škola ekonomie a managementu je vysokou školou neuniverzitního typu. Souhlas s působením jako vysoká škola získala v roce 2001, od roku 2002 realizuje výuku v akreditovaných studijních programech.

Identifikační údaje

Název: Vysoká škola ekonomie a managementu, o.p.s.
Zkratka názvu: VŠEM
Sídlo: Nárožní 2600/9a, 158 00 Praha 5 - Stodůlky

E-mail: info@vsem.cz
Webové stránky: www.vsem.cz

Pracoviště:

Praha (Nárožní 2600/9a, 158 00 Praha 5) – rektorát VŠEM, výukové a konzultační středisko VŠEM (konzultace, výuková a zkušková soustředění), organizační zázemí VŠEM, administrativní zázemí pedagogických pracovišť (kateder), studijního, finančního, edičního a sportovního oddělení a Informačně poradenského centra (IPC), knižní fond, Centrum ekonomických studií VŠEM (CES VŠEM, výzkumné pracoviště)

Organizační schéma

Organizační schéma je uvedeno v příloze.

Rektor je nejvyšším výkonným akademickým orgánem VŠEM. Rozhoduje v těch záležitostech studia, které mu stanoví Statut a Studijní a zkušební řád. Některé své pravomoci písemným rozhodnutím deleguje na prorektory a vedoucí pracovníky jednotlivých oddělení. Řídí aktivity v oblastech studia, pedagogické činnosti, výzkumu a vnějších vztahů. Rektorem VŠEM je prof. Ing. Milan Žák, CSc.

Dalším výkonným akademickým orgánem jsou prorektoři.

Prorektorka pro studium řídí výukovou a studijní činnost. Vypracovává programy činnosti a rozvoje v oblasti vzdělávací, vědecko-výzkumné a další tvůrčí činnosti, odpovídá za koncepční provázanost studijních programů, předkládá návrhy na tvorbu a inovace, popř. utlumení studijních programů a zpracovává a podává žádosti o akreditace nových studijních programů/oborů a o prodloužení akreditace stávajících studijních programů. Úzce spolupracuje s ředitelkou pro rozvojové a mezinárodní projekty v oblasti rozvoje studijních programů VŠEM. Funkci prorektorky zastává od 01.10.2008 doc. Ing. Jaroslava Hyršlová, Ph.D.

Prorektor pro pedagogiku a administrativu řídí činnost v oblasti organizace a administrace studia. Vypracovává, předkládá a odpovídá za programy činnosti a rozvoje pro uvedené oblasti. Funkce prorektora pro pedagogiku a administrativu nebyla dlouhodobě obsazena a jejím výkonem byla pověřena vedoucí rektorátu. Od 01.12.2013 byla na základě aktuálních potřeb školy tato pozice nahrazena pozicí **Prorektor pro pedagogiku a výzkum**.

Funkci **Prorektorky pro pedagogiku a výzkum** od 01.12.2013 vykonává Ing. Lucie Vnoučková, Ph.D. Prorektorka pro pedagogiku a výzkum řídí činnost v oblasti výukového procesu, zajišťuje personální obsazení jednotlivých předmětů a oborů a připravuje koncepci výzkumu na VŠEM. Vypracovává a předkládá programy činnosti a rozvoje, akreditační a evaluační materiály pro uvedené oblasti.



Prorektor pro zahraniční studia Odpovídá za spolupráci s univerzitami a vládními organizacemi regionů v rámci Východní Evropy a Asie, organizuje a řídí semináře a společné vzdělávací projekty. Řídí projekty VŠEM v oblasti sportu (sportovní stipendia) a s ČOV. Prorektorem je od 01.09.2012 Mgr. Alexej Lesnik, který od roku 2011 zastával funkci ředitele mezinárodního odboru pro východní Evropu a Asii (tato funkce zanikla ke dni 01.09.2012).

Ředitelka pro strategii a rozvoj, navrhuje a odpovídá za realizaci strategie v oblasti zahraničních vztahů a mezinárodních akreditací a evaluací. Dále navrhuje, koordinuje a odpovídá za realizaci rozvojových projektů a projektů spolupráce s praxí. Funkci ředitelky zastávala od 01.11.2012 - do 30.09.2013 Ing. Lucie Čunderliková. Pozice zanikla k 30.09.2013 a byla nahrazena pozicí Ředitelky pro rozvojové a mezinárodní projekty.

Ředitelka pro rozvojové a mezinárodní projekty zodpovídá za projektové řízení záměrů VŠEM ve vzdělávací a výzkumné činnosti, mezinárodní spolupráci s partnerskými vysokými školami a organizacemi ECBE a ACBSP, působí jako institucionální koordinátor programu Erasmus, koordinuje přípravu žádostí o akreditaci a jiných rozvojových materiálů ve spolupráci s prorektorkou pro studium a prorektorkou pro pedagogiku a výzkum. Funkci vykonává od 01.10.2013 Ing. Mgr. Julie Šmejkalová, která dříve zastávala pozici Projektové manažerky.

Složení vědecké rady, správní rady, akademického senátu a dalších orgánů dle vnitřních předpisů vysoké školy.

Akademickými orgány VŠEM jsou Akademická rada, Rada pro vědu a výzkum a Studentská rada. V průběhu roku 2012 došlo ke změně ve složení Akademické rady (v souvislosti se zrušením pozice vedoucího katedry a v souvislosti s personálními změnami, došlo k výměně 3 členů a snížení počtu členů z 10 na 8) a Studentské rady (došlo ke změně způsobu zastupování studentů s ohledem na větší pružnost a schopnost rozhodování, počet členů byl radikálně snížen z 23 na 4).

Akademická rada VŠEM	
Prof. Ing. Milan Žák, CSc.	rektor VŠEM
Doc. Ing. Jaroslava Hyršlová, Ph.D.	prorektorka pro studium
Ing. Aleš Marek, Ph.D.	katedra marketingu
Doc. Ing. Tomáš Pavelka, Ph.D.	katedra ekonomie
Ing. Miroslav Špaček, Ph.D., MBA	katedra podnikové ekonomiky
Ing. Lucie Vnoučková, Ph.D.	prorektorka pro pedagogiku a výzkum
Doc. RNDr. Jan Coufal, CSc.	katedra informatiky a kvantitativních metod



Rada pro vědu a výzkum VŠEM	
Prof. Ing. Milan Žák, CSc.	rektor VŠEM
Prof. Ing. Ladislav Blažek, CSc.	vedoucí katedry podnikového hospodářství, ESF MU v Brně
Ing. Věra Czesaná, CSc.	vedoucí Národní observatoře zaměstnanosti a vzdělávání NVF, Praha
Prof. RNDr. Jiří Hlaváček, CSc.	člen katedry mikroekonomie a matematických metod, IES FSV UK, Praha
Doc. Ing. Jaroslava Hyršlová, Ph.D.	prorektorka pro studium VŠEM
Prof. Ing. Christiana Kliková, CSc.	proděkanka pro vědu a výzkum, OPF Slezská univerzita v Karviné
Ing. Martin Kupka, CSc.	hlavní ekonom ČSOB, Praha
Doc. Ing. Lubomír Lízal, CSc.	člen Bankovní rady ČNB, člen Národní ekonomické rady vlády
Doc. Ing. Karel Müller, CSc.	člen Fakulty humanitních studií UK, Praha; CES VŠEM
Prof. Ing. Antonín Slaný, CSc.	prorektor pro vzdělávací činnosti MU v Brně
Prof. Ing. Vojtěch Spěváček, DrSc.	CES VŠEM

Studentská rada VŠEM	
Denisa Arslanianová	členka Studentské rady
Jiří Bláha	člen Studentské rady
Ivana Funková	členka Studentské rady
Petr Chlup	člen Studentské rady
Ema Krhovská	členka Studentské rady
Líbezná Andrea	členka Studentské rady
Natalie Marhoulová	členka Studentské rady

Disciplinární komise VŠEM	
Doc. Ing. Jaroslava Hyršlová, Ph.D.	prorektorka pro studium VŠEM
Bc. Tereza Tóthová	vedoucí studijního oddělení
Petr Chlup	zástupce studentů
Alžběta Křepínská	zástupce studentů

Složení statutárních orgánů VŠEM

Statutárními orgány VŠEM jsou Správní rada VŠEM, Dozorčí rada VŠEM a ředitel. Správní rada řídí a koordinuje činnost VŠEM, Dozorčí rada je kontrolním orgánem. Ředitelem je od 7. dubna 2011 Martin Kacvinský.

Správní rada VŠEM	
Prof. Ing. Milan Žák, CSc.	Předseda Správní rady
doc. Ing. Christiana Kliková, CSc.	Člen Správní rady
Ing. Martin Kupka, CSc.	Člen Správní rady

Dozorčí rada VŠEM	
Prof. Ing. Jaromír Veber, CSc.	Předseda Dozorčí rady
PhDr. PaedDr. Milan Sekanina, CSc.	Člen Dozorčí rady
Ing. Petr Kacvinský, CSc.	Člen Dozorčí rady

Zastoupení vysoké školy v reprezentaci vysokých škol

Rektor VŠEM v roce 2013 působil jako člen **Komory rektorů soukromých vysokých škol** v rámci České konference rektorů. Garant odborné oblasti právo, JUDr. Cyril Svoboda, byl členem předsednictva Rady Vysokých škol (do 31.12.2013).

Poslání, vize a strategické cíle

VŠEM si je vědoma své role na trhu ekonomického vzdělávání a usiluje o další posilování a rozvoj svého postavení v segmentu kombinovaného a prezenčního vzdělávání. VŠEM je ve svých aktivitách v rámci shodě s dlouhodobými prioritami MŠMT. Hlavním posláním VŠEM je snaha nabízet a poskytovat kvalitní vysokoškolské vzdělání v akreditovaných studijních programech. VŠEM si stanovila následující priority trvale hodné zřetele:

1. Udržení vysoké úrovně stávajících studijních oborů na bakalářském a magisterském stupni, důraz na uplatnitelnost absolventů.
2. Rozvoj prezenční formy studia v bakalářském a zejména magisterském stupni.
3. Rozvoj stávajících studijních oborů a tvorba nových mezioborových programů.
4. Systematicky navyšovat kvalitu služeb poskytovaných pro studenty (kariérové poradenství, studijní poradenství aj.).
5. Prohlubování vazeb na vnější okolí s důrazem na podnikovou sféru (členství v profesních organizacích, zajišťování profesních stáží, spolupráce v oblasti seminárních a závěrečných prací).
6. Udržení a další rozvoj vysoké úrovně vědecké a publikační činnosti.
7. Rozvoj a prohloubení spolupráce v rámci Accreditaion Council for Business Schools and Programs (ACBSP) a udržení stávajících akreditací studijních programů v rámci ACBSP v odpovídající kvalitě.
8. Otevření studijních oborů vyučovaných v angličtině na bakalářském a magisterském stupni (navazujících na stávající akreditované obory).
9. Rozšiřování mezinárodní spolupráce, a to nejen v rámci programu Erasmus.
10. Zabezpečení oborů vlastní literaturou určenou pro prezenční i kombinované vzdělávání a zavádění e-learningu do výuky a administrace studia (s cílem plného přechodu na možnost e-learningového systému výuky).
11. Další rozšiřování a zkvalitnění pedagogického sboru.
12. Další rozvoj a prohloubení v rámci ČR jedinečného systému podpory špičkových sportovců a spolupráce při vzdělávání olympioniků ve spolupráci s ČOV.
13. Postupná implementace výstupů Individuálních projektů národních do vnitřních procesů školy.

Vnitřní předpisy

Všichni členové akademické obce, pracovníci i orgány VŠEM se řídí programovými dokumenty VŠEM a Vnitřními předpisy VŠEM, kterými jsou Statut VŠEM, Studijní a zkušební řád, Průvodce administrací studia, Řád ČŽV, Disciplinární řád, Jednací řád studentské rady, Stipendijní řád, Řád výběrového řízení, Mzdový předpis, Spisový a skartační řád, Zásady BOZP a požární ochrany, Administrativní bodový systém, Řád administrativní komise, Provozní řád počítačové učebny, Provozní řád úložných prostor (účinnost od 1.11.2011), Výpůjční řád knihovny (účinnost od 1.9.2011) a Nařízení rektora (12 nařízení během roku 2013) a Kompetenční řád.

3. Studijní programy, organizace studia a vzdělávací činnost

Akreditované studijní programy

VŠEM realizuje výuku v akreditovaném **bakalářském studijním programu** Ekonomika a management (B62-08) v kombinované a prezenční formě studia se třemi studijními obory:

- **Podniková ekonomika** (62-08R085)
- **Business Economics** (62-08R085)
- **Komunikace a lidské zdroje** (62-08R153)
- **Marketing** (62-08R060)

Studium v bakalářském studijním programu Ekonomika a management (B62-08) bylo zahájeno:

- v říjnu 2007 studijní obor Podniková ekonomika v prezenční formě studia, studijní obor Komunikace a lidské zdroje v kombinované a prezenční formě studia,
- v říjnu 2010 studijní obor Marketing v prezenční a kombinované formě studia.

VŠEM dále realizuje i výuku v akreditovaném **navazujícím magisterském studijním programu** Ekonomika a management v kombinované a prezenční formě studia se studijním oborem:

- **Management firem** (62-08T154)

Přehled akreditovaných studijních programů uvádí tabulka 3.1 v příloze.

V roce 2013 byla realizována výuka vybraných **studijních předmětů v angličtině** v souvislosti se zapojením do výměnného programu Erasmus. Účast řádných studentů prezenční formy studia jak v bakalářském tak navazujícím magisterském studijním programu na výuce předmětů v AJ je podporována (studenti prezenční formy mají možnost během studia absolvovat předmět v AJ).

VŠEM v listopadu 2013 podala **žádost o akreditaci magisterského studijního oboru v anglickém jazyce Corporate management** shodného se studijním oborem vyučovaném v českém jazyce – Management firem (Žádost byla schválena na zasedání akreditační komise 3. – 5. února 2014).

Studijní programy tzv. joint/double/multiple degree / Akreditované studijní programy uskutečňované společně s jinou vysokou školou se sídlem v ČR / Akreditované studijní programy uskutečňované společně s vyšší odbornou školou / Akreditované studijní programy nebo jejich části, které VŠ uskutečňuje mimo obec, kde má sídlo

VŠEM v roce 2013 nerealizovala Joint/double/multiple degree programy, ani studijní programy s jinou vysokou či vyšší odbornou školou v ČR, všechny studijní programy jsou uskutečňovány přímo v sídle VŠEM (z tohoto důvodu nejsou uvedeny tabulky 3.3, 3.4, 3.5 a 3.6).

Celkový počet akreditovaných studijních programů popsaných metodikou výstupů z učení v souladu s Národním kvalifikačním rámcem terciárního vzdělávání.



VŠEM zahájila proces převádění anotací jednotlivých předmětů do formy **výstupních znalostí a dovedností** v roce 2011. V roce 2013 proces pokračoval, přičemž již převážná většina anotací jednotlivých předmětů byla upravena do podoby, kdy je každý předmět charakterizován z hlediska hodinové dotace, počtu kreditů, typu výstupu, způsobu ukončení (zápočet, zkouška), vstupních požadavků, výstupních znalostí, získaných kompetencí, profilu odborného garanta předmětu, cílů a obsahu, základní literatury, studijní, rozšiřující a doplňující literatury a odborných periodik a internetových odkazů.

Pro jednotlivé obory jsou dále definovány získané znalosti ve třech úrovních: **znalosti všeobecné**, které student získává v rámci základních modulů studijního oboru, **znalosti odborné**, které student získává v rámci modulů oborového základu a **znalosti speciální**, které student získává v rámci modulu oborové specializace.

Pro každý studijní program/obor je připravován hodnotící plán, který se odvíjí od stanovení profilu absolventa. Na základě těchto očekávaných studijních výstupů jsou stanovovány odpovídající metody hodnocení studentů v průběhu jejich studia. K jednotlivým učebním vstupům jsou přiřazovány metody hodnocení studentů. Každá metoda je podrobně popsána z hlediska hodnotících technik, požadavků na individuální studentské práce, způsobů klasifikace, zpětné vazby pro studenty a z hlediska hodnotitelů. Tyto aktivity jsou provázeny podporou akademických pracovníků ze strany školy formou školení, workshopů a konzultací.

Kreditový systém ECTS a dodatek k diplomu

Kreditový systém VŠEM byl zaveden v roce 2005, kdy zároveň došlo k ustanovení pravidel udělování Dodatku k diplomu (Diploma Supplement). V souvislosti se zapojením do programu Erasmus **přešla VŠEM od akademického roku 2008/2009 na standardní kreditový systém ECTS.**

Kreditový systém VŠEM je založen jednak na **systému studijní zátěže (hodnocení kvantity prezenčního studia - počet absolvovaných přednášek, konzultací a cvičení) a jednak na systému studijní kvality (výstupy distanční části studia - zápočty, zkoušky a seminární práce)** a následného přiřazení stanoveného počtu kreditů v závislosti na studijní a časové náročnosti jednotlivých studijních předmětů, respektive studijních modulů.

Kredity jsou studentům uděleny za úspěšné absolvování předmětů, respektive studijních modulů podle stanovených podmínek (zkouška, zápočet, seminární práce), kdy **počet kreditů hodnotí kvantitu, nikoli kvalitu studentovy práce.** Jeden kredit odpovídá 26 hodinám studijní zátěže.

Podmínkou uzavření studia je získání předepsaného počtu kreditů v předepsané skladbě (předměty povinné pro studijní program, studijní obor, oborovou specializaci, volitelné) a složení předepsaných zkoušek.

Typ studia	Standardní doba studia	Počty kreditů ECTS
Bakalářské (Bc.) - K ¹	3	180
Bakalářské (Bc.) - P ²	3	180
Magisterské (Ing.) - K	2,5	120
Magisterské (Ing.) - P	2,5	120

¹ K = kombinovaná forma studia

² P = prezenční forma studia



Dodatek k diplomu je vystavován automaticky absolventům příslušných studijních programů. Právo na vydání dodatku k diplomu má každý absolvent bakalářského nebo navazujícího magisterského studia VŠEM. Vzor odpovídá modelu vytvořenému společnou pracovní skupinou složenou ze zástupců Evropské komise, Rady Evropy a organizací UNESCO/CEPES.

Další vzdělávací aktivity

V roce 2010 byl zahájen projekt **Hosté VŠEM**, v rámci kterého jsou na půdě školy **zvány významné osobnosti** z aplikační sféry, vrcholoví manažeři, majitelé firem a **přední odborníci** oborů ekonomie, managementu lidských zdrojů, marketingu či financí, aby se se studenty podělili o vlastní zkušenosti **formou diskuse či přednášky**. Hosté VŠEM nabízejí studentům i absolventům možnost rozšířit si znalosti, získat nové kompetence, nahlédnout do problémů a jejich řešení v konkrétních firmách, získávají konkrétnější představu o práci manažerů v jednotlivých podnicích, o problematice řízení a mnoho dalšího. Projekt se těší velkému zájmu, v roce 2013 se uskutečnilo 11 přednášek (např. Milan Fridrich, Senta Čermáková, Kateřina Borovanská)

Systematicky je rozvíjena účast odborníků z praxe ve výuce a zejména při vedení, hodnocení a oponování samostatných studentských prací. Speciální forma zapojení praxe do výuky je využívána v prezenční formě studia v podobě tzv. **Praktických aplikací** (povinně volitelné předměty), které představují rozšíření základních nebo teoretických znalostí daného oboru v různých oblastech.

Studenti mají možnost absolvovat **nepovinné jazykové kurzy**, které jsou pravidelně nabízeny pro studium anglického jazyka, německého, francouzského, italského, španělského a ruského jazyka. Dále je nabízen kurz vedoucí ke zkouškám FCE Cambridge ESOL.

Studenti prezenční formy studia povinně absolvují **odbornou praxi** v průběhu studia; VŠEM díky své spolupráci se soukromým sektorem poskytuje studentům v případě zájmu podporu. Od června 2013 VŠEM realizuje pracovní stáže v rámci **Erasmus Extended Charter**.

VŠEM od 01. 07. 2013 realizuje projekt v rámci OPPA s názvem: Moduly odborné praxe pro inovaci a rozvoj studijních programů VŠEM, registrační číslo: CZ.2.17/3.1.00/36240

Cílem projektu je vytvořit podmínky pro rozvoj takových znalostí, dovedností a zkušeností studentů, které jim **umožní uplatnění na trhu práce krátce po úspěšném absolvování studia**. Hlavním cílem je pak rozvoj a inovace studijních oborů rozvojem profesně orientovaných aktivit, spolupráce s experty z praxe, spolupráce s podniky a rovněž prostřednictvím implementace dlouhodobých stáží (3 měsíce) a krátkodobých praxí (min. 150 hodin) tedy vývojem a implementací modulu odborné praxe.

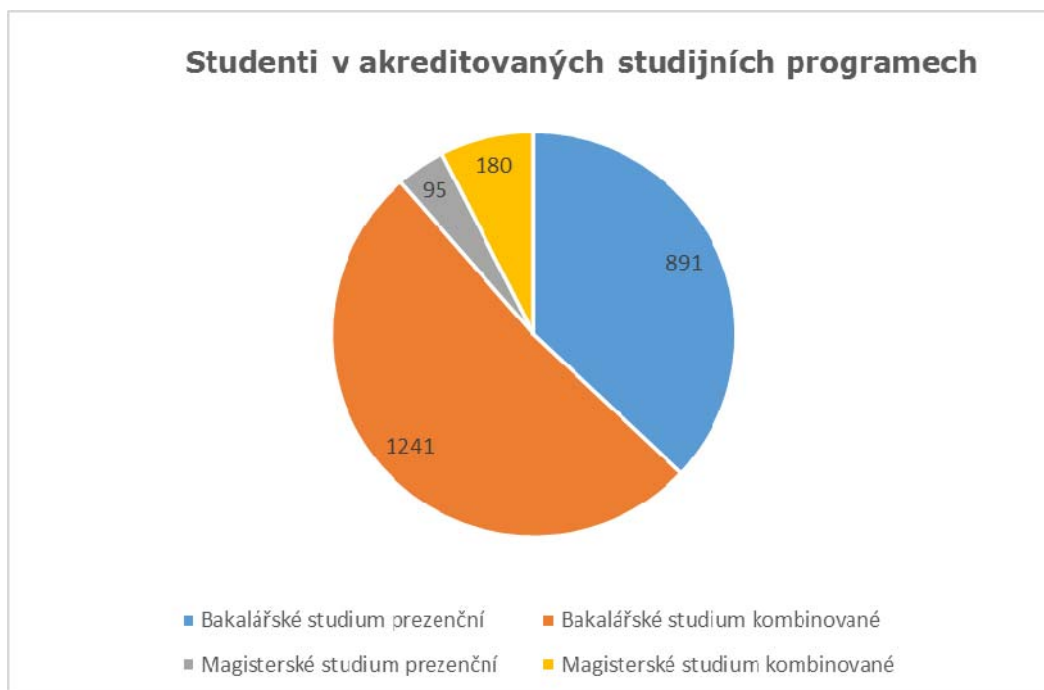
VŠEM dlouhodobě spolupracuje **s United Nations Development Programme** a s penzijním fondem při ministerstvu financí v oblasti pořádání školících seminářů pro vedoucí pracovníky vysokých škol a vládních institucí zemí centrální Asie. Dále spolupracuje s vysokými školami a vládními institucemi v oblasti **organizace pravidelných školení vedoucích pracovníků** několika ministerstev - ministerstvo financí, ministerstvo sociálního zabezpečení, ministerstvo zdravotnictví, ministerstvo školství. V roce 2013 proběhlo 14 seminářů, workshopů a školení.

V rámci své vzdělávací činnosti nabízí VŠEM možnost studia v programech **celoživotního vzdělávání (CŽV)**, konkrétně možnost studia vybraných předmětů či modulů akreditovaných studijních programů. VŠEM dále nabízí **profesní kurzy** otevřené i pro veřejnost.



4. Studenti v akreditovaných studijních programech

Vysoká škola ekonomie a managementu realizuje přijímací řízení a zahájení studia 3x ročně, stejně tak realizuje 3x ročně obhajoby a promoce. S ohledem na to, že se počet studentů v průběhu roku poměrně výrazně mění, jsou veškerá data uváděná k termínu 31.12.2013.



Přehled v tabulce 4.1 v příloze zahrnuje **počet studentů** v bakalářském studijním programu Ekonomika a management (obory Podniková ekonomika, Komunikace a lidské zdroje, Marketing) a navazujícím magisterském studijním programu Ekonomika a management (obor Management firem), v členění podle formy studia (prezenční a kombinovaná). VŠEM souběžně realizuje studijní program Master of Business Administration (MBA) akreditovaný European Council for Business Education (ECBE) a Accreditation Council for Business Schools and Programs (ACBSP), který není do celkového přehledu zahrnut.

Studenti ve věku nad 30 let

Oproti roku 2012 se výrazně snížil počet studentů nad 30 let u kombinované formy studia, jak v bakalářském (26 %), tak v navazujícím magisterském studijním programu (2%) (viz tabulka 4.3 v příloze). V prezenční formě studia studují většinou studenti, kteří přicházejí přímo ze středních škol (bakalářský studijní program) nebo po absolvování bakalářského studijního programu (navazující magisterský studijní program). Všichni studenti zapsaní v prezenční formě studia jak bakalářského, tak magisterského studijního programu jsou mladší 30 let. Celkové procento studentů bakalářských studijních oborů ve věku nad 30 let je 25,5%. Celkový počet studentů magisterského studijního programu ve věku nad 30 let jsou 2%.

Studijní neúspěšnost

Počet neúspěšných studentů (viz tabulka 4.4 v příloze), kteří v průběhu roku zanechají studia, má několik hlavních důvodů. 63,6 % nespěšných studentů tvoří studenti



kombinované formy studia. Hlavními důvody jsou v tomto případě především vysoká časová a studijní náročnost pro studenty při zaměstnání, kdy nutnost zkombinovat často vysoké pracovní zatížení s nároky vysokoškolského studia nelze vždy plně zrealizovat.

Dalším důvodem je fakt, že při současné hospodářské krizi a přetrvávající nejistotě na trhu práce část studentů není schopna zvládat finanční náklady související s platbou školného. Část z nich se po vyřešení situace vrací do studia s tím, že mají možnost požádat o uznání absolvovaných zkoušek.

Dalším faktorem negativně ovlivňujícím studijní úspěšnost je fakt, že škola nadstandardně dbá na dodržování akademické morálky a prohřešky proti etice studia (opisování při zkouškách, plagiátorství u seminárních a závěrečných prací apod.) řeší vyloučením ze studia (student nemá již možnost si opětovně podat přihlášku ke studiu).

Opatření pro snížení studijní neúspěšnosti

S ohledem na to, že studijní neúspěšnost je dlouhodobý problém, VŠEM se snaží průběžně monitorovat počty studentů předčasně ukončujících studium i důvody, které je k tomu vedou, aby mohla co nejefektivněji postupovat při prevenci. Na základě toho byla zavedena následující opatření:

- 1) **Časová náročnost** přímé výuky je vzhledem k převažující kombinované formě studia optimalizována (výuka probíhá o víkendech), dále využíváme alternativních forem přímé výuky (Video-forum, Web-forum aj.)
- 2) Nutnost osobní přítomnosti studentů pro administraci studia je snížena využíváním studentského informačního systému SIS VŠEM.
- 3) Studentům, kteří i přes výše uvedená opatření nedokážou dostatečně skloubit studium se zaměstnáním (dlouhodobě, resp. dočasně), je umožněno opakování předmětů (popř. modulů) s jinou studijní skupinou nebo vytvoření individuálního studijního plánu, resp. přerušeni studia (až na 1 rok).
- 4) VŠEM vyvinula v rámci projektu OPPA, financovaného Evropským sociálním fondem, **e-learningovou platformu**, v jejímž rámci je v současné době k dispozici **46 odborných kurzů** převedených do multimediální podoby (Makroekonomie, Makroekonomie II, Mikroekonomie, Hospodářská politika, Management veřejné správy, Ekonomika podniku I, Ekonomika podniku II, Základy managementu, Strategický management, Projektový management, Management rizik, Personální management, Psychologie, Sociologie řízení, Podniková kultura, Management kvality, Základy marketingu, Marketingový mix, Marketingový výzkum, Strategický marketing, Mezinárodní marketing, Nízkonákladový marketing v době krize, Moderní trendy v marketingu, Reklama a PR, Organizace a řízení obchodu, Marketingová komunikace, Masová komunikace, Mediální komunikace, Základy práva, Obchodní právo, Právo ve sportu, Sport ve společenském kontextu, Organizace a management sportu, Základy účetnictví, Finanční účetnictví, Manažerské účetnictví, Finanční management, Finanční analýza, Finanční řízení a rozhodování, Měření firemní výkonnosti, Daňová teorie a politika, Daňový systém a administrativa, Pojistné a majetkové daně, Statistika pro ekonomy, Matematika pro ekonomy, Evropská unie). Tyto kurzy jsou využívány studenty jak v rámci bakalářského studijního programu Ekonomika a management, tak i v rámci navazujícího magisterského studijního programu.
- 5) Zpravodaj (pravidelný souhrnný přehled administrativních a organizačních pokynů a informací pro studenty).
- 6) Pro komunikaci mezi studentem a akademickými pracovníky v době mezi výukovými a zkouškovými soustředěními slouží **WebForum**.



- 7) Od 1. 9. 2013 byla uvedena do užívání aplikace **VideoForum VŠEM (on-line konzultace)**, která umožňuje studentům komunikovat prostřednictvím on-line video aplikace s vyučujícími a administrativními pracovníci VŠEM.
- 8) **Finanční otázka.** Studentům je po podání žádosti umožněno rozložit si platbu studijních poplatků do několika splátek bez navýšení školného, nebo rovněž posunout platbu studijních poplatků.
- 9) Pro studenty je k dispozici Studentské poradenství VŠEM nabízí individuální konzultace odborníků v daných oblastech **profesního, psychologicko - pedagogického, finančního a právního poradenství**. Studentská poradna je realizována formou individuálních konzultací buď prostřednictvím písemného kontaktu, nebo osobně v prostorách VŠEM.
- 10) Poměrně významná část předčasně ukončivších studentů se po čase ke studiu vrací a po případném uznání v minulosti vykonaných zkoušek ve studiu úspěšně pokračuje a dokončuje jej.



5. Absolventi akreditovaných studijních programů

Přehled počtu absolventů od 1. 1. 2013 do 31. 12. 2013 uvádí tabulka 5.1 v příloze. Absolventi studijního programu Master of Business Administration nejsou do celkového přehledu zahrnuti.

V roce 2013 je do tabulky zahrnuta druhá kohorta absolventů Navazujícího magisterského studijního programu v prezenční formě studia (Program byl zahájen v říjnu 2011).

Spolupráce s absolventy

Snahou Vysoké školy ekonomie a managementu je, aby úspěšné ukončení studia pro studenty, resp. absolventy zároveň neznamenalo zpretrhání veškerých vazeb, které si za dobu svého studia vytvořili. Naopak, odborné akce i neformální společenská setkání nabízejí možnost setkávání s bývalými kolegy, současnými studenty a v neposlední řadě také s lektory. VŠEM absolventům nabízí možnost zapojit se do života na VŠEM i aktivněji, formou individuální **spolupráce v rámci výuky, rozvojových projektů či například propagace**, kdy se absolventi VŠEM stávají nedílnou součástí vysokoškolského prostředí a je jim věnována stejná pozornost jako stávajícím studentům.

Vybraní absolventi nadále se školou **spolupracují v rámci výukového procesu a mimo něj** – část se zapojuje do přednášek v rámci série Hosté VŠEM, část vede kurzy v rámci Praktických aplikací a někteří absolventi rozšířili **řady akademických pracovníků** VŠEM. Jedním z velice častých způsobů zapojení absolventů do činnosti VŠEM je také jejich účast v komisích při obhajobách seminárních prací, kde dávají studentům jedinečnou zpětnou vazbu.

Úspěšní absolventi jsou po ukončení studia automaticky zařazeni do **absolventského programu VŠEM**. Absolventský program VŠEM zahrnuje přístup do Studentského informačního systému (SIS), účast na konferencích a seminářích pořádaných VŠEM (resp. některou partnerskou institucí) a možnost přístupu do knižního fondu VŠEM. Po uplynutí jednoho roku od ukončení studia se absolventi rozhodují, zda mají zájem v absolventském programu pokračovat, či zda si přejí z něj vystoupit. Zároveň je jim zaslán dotazník, jehož smyslem je zpětné zhodnocení kvality studia a školy a hodnocení uplatnitelnosti absolventů na trhu práce.

Uplatnitelnost absolventů na trhu práce

Zjišťování zaměstnanosti absolventů probíhá jednak na bázi individuálních rozhovorů a dále na bázi dotazníkového šetření. S ohledem na to, že většina absolventů je stále převážně z řad studentů/absolventů kombinované formy studia, je úroveň zaměstnanosti vysoká. V tomto případě se zaměřujeme především na kariérní postup absolventů po ukončení studia, nikoliv na získání zaměstnání jako takového. Ve více než 50% jsme zaznamenali kariérní postup do roku po ukončení studia.

VŠEM se snaží zvýšit šance na uplatnění absolventů (zejména studentů prezenční formy studia) již v rámci samotného studijního procesu. Do struktury studia jsou zařazeny předměty podporující komunikační a prezentační dovednosti, součástí studia je povinná praxe, předměty podporující počítačové schopnosti a další. Tím se VŠEM snaží dodat svým absolventům konkurenční výhodu na trhu práce.

Zpětnou vazbu VŠEM získává i ze strany zaměstnavatelů, kdy na základě jejich požadavků jsou případně realizovány další aktivity.

Specifika profesního uplatnění absolventů z hlediska předmětového zaměření a specifika institucí, v nichž absolventi působí, jsou již v průběhu studia zohledňována v aplikačních segmentech studia, zejména potom v zaměření individuálních prací studentů.

VŠEM realizuje Career Days VŠEM určené pro setkání studentů s odborníky a zástupci firem a k získání přehledu o možnostech uplatnění na trhu práce. Součástí programu jsou i přednášky odborníků z praxe.

VŠEM zároveň sleduje návrhy studentů a svých partnerů z řad firem a snaží se aktualizovat studijní obory prostřednictvím rozšiřování nabídky Modulů Oborových Specializací.

Spolupráce s budoucími zaměstnavateli

Díky velkému procentu studentů v rámci kombinované formy studia má VŠEM zároveň usnadněný přístup k budoucím zaměstnavatelům, neboť studenti a absolventi se často rekrutují z řad středního managementu firem. Spolupráce je pak podrobněji popsána v kapitole 5.1.

Část akademického týmu VŠEM je tvořena odborníky z praxe, kteří působí především v odborných předmětech. Ti také napomáhají propojení školy a komerčního sektoru.



6. Zájem o studium

Počet **zájemců o studium** na VŠEM se oproti minulému roku snížil v souvislosti s klesající demografickou křivkou a nárůstem počtu přijímaných studentů na veřejných vysokých školách.

Vzhledem k tomu, že je možné studium zahájit třikrát ročně (říjen, leden, duben), daří se vyhovět všem zájemcům o studium (s možností termínu nástupu i v průběhu akademického roku). Přehled zájmu uchazečů o studium uvádí tabulka 6.1 v příloze.

Příčinu zvýšeného zájmu o studium spatřuje VŠEM ve výsledcích dlouhodobě budované kvality nabízených vzdělávacích služeb, v budování kvalitního lektorského týmu složeného jak z vědeckých a akademických kapacit, tak z odborníků z praxe. VŠEM se také snaží aktualizovat nabízené oborové specializace tak, aby odpovídaly současným požadavkům trhu práce a zájmu uchazečů.

Příležitost pro další zvýšení zájmu o studium škola spatřuje v podpoře absolventů bakalářských studijních programů tak, aby větší procento domácích studentů pokračovalo ve studiu v navazujícím studijním programu na VŠEM. V neposlední řadě také pak v realizaci studijního programu v anglickém jazyce (jak pro zahraniční, tak české studenty).

Jako hrozbu si VŠEM uvědomuje trvalé odkládání zavedení školného na veřejných vysokých školách a tím podlamování a zhoršování konkurenčního prostředí, které je legislativně podporováno novým návrhem zákona o vysokých školách.

Hlavním nástrojem pro **oslovení potenciálních uchazečů** o studium jsou webové stránky VŠEM. Pravidelně každé první úterý v měsíci jsou pořádány dny otevřených dveří s prezentací studijních programů a přednáškou lektorů VŠEM na vybrané téma. V neposlední řadě je každoročně připravována reklamní kampaň, která vedle klasických reklamních nosičů (Internet, tištěná média, venkovní reklama) zahrnuje i účast na veletrzích (Gaudeamus) a různých kulturních akcích, včetně dlouhodobé spolupráce se společností Člověk v tísni.

VŠEM přímo nespolupracuje s konkrétní střední školou, ale oslovuje střední školy formou podpory akcí konaných pro studenty středních škol. V roce 2013 byla spolupořadatelem **Prezentiády**, celorepublikové soutěže v prezentačních dovednostech pro studenty středních škol, do které se zapojilo více než 100 středních škol z celé ČR.

Přijímací řízení

Přijímací řízení na VŠEM probíhá **třikrát ročně** dle termínu zahájení studia (říjen, leden, duben), zároveň je možné absolvovat jej v mimořádném termínu. Administrativně, organizačně i odborně je zajištěno interními pracovníky VŠEM. Přijímací řízení primárně nezjišťuje odborně-specifické vstupní znalosti uchazeče (výjimku tvoří absolventi neekonomických bakalářských studijních programů, kteří absolvují odborný test z ekonomie a anglického jazyka).

Přijímací řízení je dvoukolové, kdy absolvování I. kola přijímacího řízení (elektronická část PŘ) je podmínkou pro účast uchazeče ve II. kole přijímacího řízení (administrativní část PŘ).

Obsah PŘ pro daný studijní program je stanoven dle nároků vysokoškolského studia, kdy kromě obecných studijních předpokladů (test učebních stylů) zjišťuje primárně stupeň motivace uchazeče o studium (osobnostní test). Součástí jsou také otázky zaměřené na logické myšlení studentů. Tato část přijímacího řízení probíhá formou online dotazníku. Nedílnou součástí přijímacího řízení je ústní pohovor, jehož cílem je především zjištění osobních a pracovních cílů uchazeče, základní motivace k dalšímu vzdělávání, znalost studijního oboru, předpoklady jeho vazeb na případnou profesi uchazeče a význam studia pro další profesní rozvoj a pracovní kariéru.



Obsah PŘ (čas)	Bc.	Ing.
Minimální úroveň vzdělání	ÚSV (Maturita)	VV (Bc.)
1. Osobnostní test / Test učebních stylů (30 min.)	ano	ano
2. Ústní pohovor (10 min.)	ano	ano
3. Esej – pro zájemce o stipendium	ano	ano

Studenti navazujícího magisterského studia

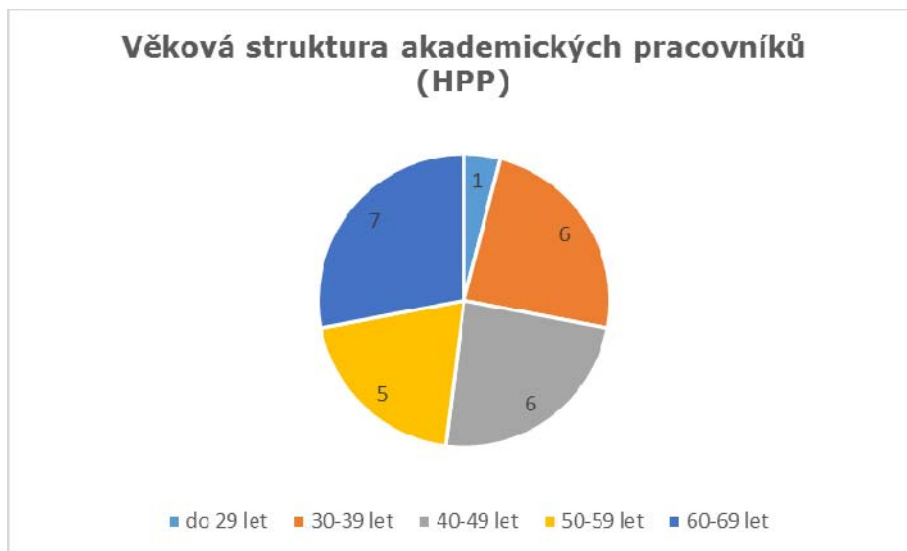
Studenti navazujícího magisterského studia jsou rovnoměrně procentuálně rozděleni 49,5% ku 50,5%. Mírně převažují absolventi jiných vysokých škol (celkem 50,5 %), viz tabulka 6.2 v příloze. VŠEM motivuje vlastní absolventy bakalářských studijních oborů k dalšímu pokračování ve studiu (finanční zvýhodnění absolventů VŠEM, nabídka odborných stáží a praxí, osobní konzultace se studenty splňujícími předpoklady pro pokračování ve studiu apod.).

V současné době má VŠEM navazující magisterský obor Management firem, který vyhovuje především absolventům bakalářského oboru Podniková ekonomika.



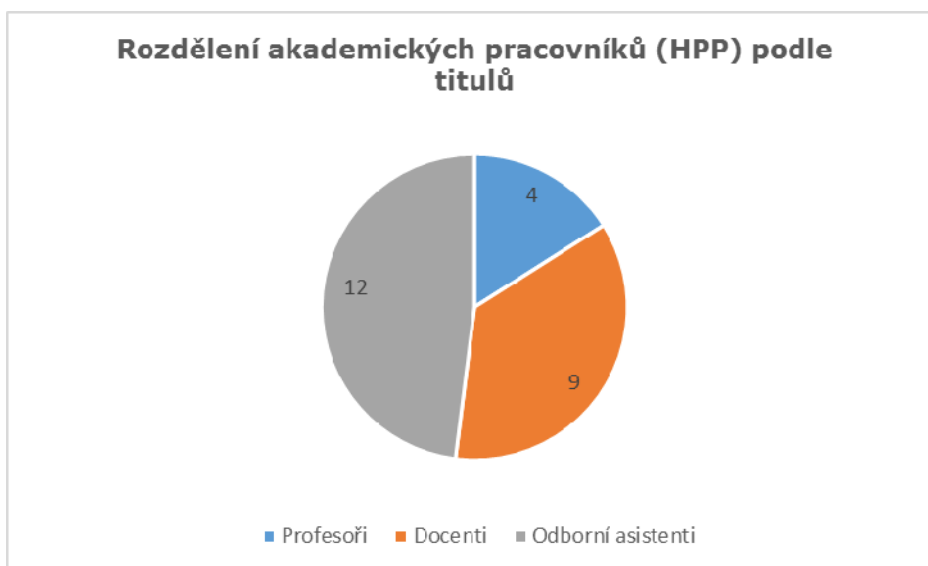
7. Akademičtí pracovníci

Přehled počtu akademických pracovníků, jejich věkovou strukturu, strukturu dle nejvyššího dosaženého vzdělání a národnosti ukazují tabulky 7.1, 7.2, 7.3 a 7.4 v příloze. Tabulka 7.5 uvádí počet akademických pracovníků, kteří byli v roce 2013 jmenováni docentem či profesorem.



VŠEM se systematicky snaží budovat tým akademických pracovníků pracujících na plný či částečný pracovní úvazek. Budování probíhá jednak z důvodů zvyšujícího se počtu studentů v prezenčním studiu, což sebou kromě větší hodinové dotace přímé výuky nese i větší požadavky na konzultace, vedení prací, individuální práci se studenty. Další motivací je podpora rozvoje vědecké činnosti na škole a v neposlední řadě personální stabilizace koresponduje i s aktuálními požadavky akreditační komise. Strategie budování a rozšiřování akademického týmu bude pokračovat i v budoucích letech.

VŠEM také využívá síť externích spolupracovníků (odborníci z praxe, akademičtí pracovníci) převážně v odborných předmětech případně v rámci výuky na kombinované formě studia.



Přehled kurzů dalšího **vzdělávání akademických pracovníků** a jejich účastníků uvádí tabulka 7.6 v příloze.

VŠEM nabízí svým zaměstnancům (akademickým i ostatním) **odborné, jazykové kurzy a kurzy soft skills**. Všichni noví zaměstnanci a spolupracovníci procházejí školením zaměřeným na využívání prostředků ICT ve výuce, popř. při administrativní práci. Dále školíme zaměstnance v oblasti Práce s databázemi, Metodologii vědecké práce aj.

Obecné a odborné znalosti a dovednosti administrativních pracovníků jsou průběžně ověřovány a rozvíjeny pravidelnými workshopy (využívání studentského informačního systému, interního komunikačního programu, osobní komunikace se studenty, řešení krizových situací apod.).

Pravidelně probíhají například školení na užívání databáze Proquest, orientaci v Boloňském systému, prezentační dovednosti, pořádány jsou semináře podporující rozvoj vědy a výzkumu a další.

Příkladem dobré praxe na VŠEM je například realizace projektu **Vývoj a implementace programu dalšího profesního vzdělávání pro zaměstnance VŠEM**, registrační číslo: CZ.2.17/1.1.00/36244 od 01. 11. 2013.

Výběrové řízení, kariérní řád a motivační nástroje

Výběrové řízení na nově přijímané akademické a administrativní pracovníky je podrobně popsáno ve dvou dokumentech – **Řádu výběrového řízení VŠEM** a **Standardech výběrového řízení**. Každá pozice je popsána z hlediska kompetencí, vhodných kandidátů a jejich osobnostních předpokladů. Popis pracovní pozice vychází z **Kompetenčního řádu VŠEM**. Pro akademické pracovníky jsou rovněž stanoveny minimální požadavky z hlediska kvalifikace a předchozí praxe (profesionální, pedagogické, publikační, výzkumné). Na základě popisu jednotlivých pozic jsou stanovena kritéria pro výběrové řízení a ustavena výběrová komise.

Akademičtí pracovníci jsou průběžně hodnoceni na základě zpětné vazby od studentů (hodnocení výuky) a pravidelně měsíčně přímým nadřízeným, tj. Ředitelkou pro Strategii a Rozvoj (do 31. 11. 2013). Od 01. 12. 2013 jsou Akademičtí pracovníci hodnoceni nadřízenou pracovnící, Prorektorkou pro pedagogiku a výzkum, čtvrtletně. Výsledky hodnocení jsou



jedním ze zdrojů pro motivační program pedagogů a současně slouží jako základ pro doporučení jejich dalšího rozvoje (kurzy a školení). Odborní garanti a ředitel pravidelně absolvují hospitace u jednotlivých lektorů, aby bylo možné jednak zhodnocení lektorské činnosti a aby akademičtí pracovníci získali zpětnou vazbu a mohli se dále profesně i odborně rozvíjet.

Další motivační nástroje jsou součástí **mzdového předpisu** a širokého sociálního programu.

S ohledem na motivování zaměstnanců je zpracován **motivační systém** odměňování, který zohledňuje kromě klasické výuky, vedení a oponování závěrečných prací, účast v komisích, publikační činnost, účast na konferencích, zapojení do projektů výzkumu a vývoje, zapojení do akreditačních procesů a rovněž do dalších činností školy.



8. Sociální záležitosti studentů a zaměstnanců

K sociální situaci **studentů** je přihlíženo při přidělování stipendií, povolování splátkového kalendáře, tvorbě individuálního studijního plánu i při řešení dalších záležitostí týkajících se studia (mimořádné konzultace, mimořádné zkuškové termíny apod.).

Stipendijní program VŠEM

Stipendia VŠEM se vztahují na **všechny studijní programy realizované VŠEM v daném akademickém roce** s tím, že v každém akademickém roce jsou vyhlašováni nejlepší studenti, sportovci, osobnosti, výzkumné a vědecké projekty, seminární a bakalářské/diplomové nebo vědecké práce VŠEM.

Stipendijní programy VŠEM

Cílem projektu udělování stipendií na VŠEM je možnost **získání kvalitního odborného vysokoškolského vzdělání**, individuálního studijního a zkuškového plánu, finanční, materiální a metodické podpory, bez nutnosti hrazení studijních poplatků/školného nebo jejich části, kdy v závislosti na studijních výsledcích studenta uděluje VŠEM studijní stipendium v **rozsahu 25% až 100% ročních studijních poplatků**. Všechny typy stipendií je možné čerpat pouze ve **standardní době studia**.

Stipendia VŠEM jsou součástí dlouhodobého projektu Studium VŠEM na podporu a zpřístupnění vysokoškolského vzdělávání v ČR a "bourání" bariér pro vstup uchazečů do vysokoškolského prostředí.

Podmínky pro udělení stipendia VŠEM

Kritéria a podmínky pro udělení stipendia VŠEM jsou stanovena dle obsahu a formy udělení příslušného stipendijního programu VŠEM (I. studijní stipendium, II. sportovní stipendium, III. speciální stipendium, IV. jazykové stipendium, V. podnikové stipendium, VI. olympijské stipendium).

Vyplacení stipendií/přídavků na dítě (VII. sociální stipendium) a příspěvku na ubytování (VIII. ubytovací stipendium), stanovuje vysokoškolský zákon č. 111/1998 Sb. a podmínky MŠMT ČR.

Poradenství

Studentské poradenství VŠEM nabízí individuální konzultace odborníků v daných oblastech **profesního, psychologicko - pedagogického, finančního a právního poradenství**. Studentská poradna je realizována formou individuálních konzultací buď prostřednictvím písemného kontaktu, nebo osobně v prostorách VŠEM.

Profesní poradenství

V rámci profesního poradenství jsou studenti podporováni ve fázi výběru povolání a při jejich integraci do pracovního procesu tak, aby mohli zvládnout obtížná rozhodnutí a být připraveni pro uplatnění ve světě práce. Jsou podávány informace o trhu práce, o profilech zaměstnání a o disponibilních pracovních pozicích. **Profesní poradenství poskytuje Doc. Ing. Jaroslava Hyršlová, Ph.D. (prorektorka pro studium).**

Pedagogicko-psychologické poradenství

Pedagogicko-psychologické poradenství je zaměřeno na problémy studentů, pomáhá studentům řešit vztahové nebo osobní problémy. Studenti jsou podporováni při hledání vlastního talentu, dispozic a osobních kvalit. **Pedagogicko - psychologické poradenství poskytuje, PhDr. Michal Novák (po písemném kontaktu přes studijní formulář poskytuje poradenství v soukromé ambulanci), PhDr. Mgr. Petr Břichcín, MBA, PhD. (členové Katedry řízení lidských zdrojů).**

Finanční poradenství

V rámci finančního poradenství je poskytována pomoc při hledání strategie v oblasti investic a finančního zabezpečení jako je výhodné financování bydlení, investování peněz, spořicí plány i nejrůznější pojištění (životní, úrazové, úvěrové pojištění a pojištění průmyslu a podnikatelských rizik, motorových vozidel, odpovědnosti za škody, majetku občanů apod.). **Finanční poradenství poskytuje Ing. Jaroslav Šnajdr (externí spolupracovník Katedry podnikové ekonomiky).**

Právní poradenství

V rámci právního poradenství jsou poskytovány krátké informativní porady, zejména kde a jakým způsobem by mohl žadatel svůj nárok nejlépe uplatnit. Právní poradenství neslouží k vyřešení komplikovanějších kauz. V takovém případě je třeba obrátit se přímo na advokáta se žádostí o kvalifikovanou právní pomoc prováděnou za úplatu. **Právní poradenství poskytuje JUDr. Věra Hrouzková, JUDr. Jaroslav Hrouzek, CSc. (externí spolupracovníci Katedry podnikové ekonomiky).**

Studentské poradenství

Studentské poradenství je zaměřeno na studijní problémy studentů, pomáhá studentům řešit obtížné studijní situace, nastavit efektivní systém studia, sladit práci a vysokoškolské studium. Na poradenství je možné se objednat prostřednictvím Studijního formuláře (stručný popis problému + návrh termínu schůzky). **Studentské poradenství poskytuje Bc. Tereza Tóthová, Ing. Michal Šubrt (vedoucí studijního oddělení).**

Znevýhodněné skupiny uchazečů/studentů

VŠEM od roku 2002 poskytuje možnost získání **speciálního stipendia**, které je určeno pro handicapované studenty bakalářských a navazujících magisterských studijních programů. Stipendium je zároveň určeno i pro handicapované sportovce (na něž se částečně vztahují podmínky pro udělení sportovního stipendia). V roce 2007 byla speciální stipendia rozšířena o stipendia pro svobodné matky s nezaopatřeným dítětem. V každém akademickém roce se předpokládá udělení minimálně pěti speciálních stipendií pro handicapované studenty s tím, že VŠEM těmto studentům částečně, či plně hradí náklady spojené se studiem (studijní poplatky, studijní literatura atd.). O udělení speciálního stipendia rozhoduje rektor VŠEM.

Udělená speciální stipendia	
Akademický rok	Počet
2002/2003	1
2003/2004	4
2004/2005	6
2005/2006	6
2006/2007	7
2007/2008	11
2008/2009	3
2009/2010	15
2010/2011	8
2011/2012	4
2012/2013	8
2013/2014*	5

* Stav k 31. 12. 2013

Speciální stipendia VŠEM se vztahují **na všechny studijní programy VŠEM** probíhající v daném akademickém roce s tím, že každé stipendium VŠEM je vázáno na splnění, respektive plnění stanovených podmínek. Podmínky pro udělení stipendia VŠEM upravují Vnitřní předpisy VŠEM, kdy na udělení stipendia VŠEM není právní nárok.

Mimořádně nadaní studenti

VŠEM poskytuje mimořádně nadaným studentům možnost získání sportovního a studijního stipendia (po splnění stanovených podmínek).

Mimořádně nadaným studentům jsou určeny stipendijní programy **Studijní stipendium, Sportovní Stipendium, Olympijské stipendium.**

Sportovní stipendium umožňuje sportovně talentovaným jedincům (aktivním sportovcům v olympijských sportech) studium na VŠEM s možností individuálního studijního plánu při zachování stávající formy sportovní přípravy. Podmínkou udělení sportovního stipendia je splnění výkonnostních limitů pro danou věkovou kategorii, které jsou stanoveny vedoucím sportovní sekce VŠEM. Držitelům sportovního stipendia jsou částečně nebo plně hrazeny náklady související se studiem na VŠEM (studijní poplatky, studijní literatura atd.).

Udělená sportovní stipendia	
Akademický rok	Počet
2002/2003	5
2003/2004	10
2004/2005	13
2005/2006	17
2006/2007	9
2007/2008	13
2008/2009	17
2009/2010	42
2010/2011	20
2011/2012	9
2012/2013	35
2013/2014*	32

* Stav k 31. 12. 2013



Studijní stipendia jsou udělována na základě studijních výsledků za daný akademický rok při splnění podmínek stanovených Stipendijním řádem VŠEM. V každém akademickém roce je vyhlášováno: Studijní stipendium VŠEM (nejlepší studenti na základě studijního průměru), Mimořádné studijní stipendium VŠEM (nadání uchazeči o studium na základě studijního průměru z předchozího studia a výsledků testů SCIO), Stipendium CES VŠEM (tři nejlepší výzkumné projekty), Stipendium Akademické rady VŠEM (nejlepší seminární práce) a Stipendium rektora VŠEM (nejlepší bakalářské/diplomové práce).

Udělená studijní stipendia	
Akademický rok	Počet
2002/2003	4
2003/2004	3
2004/2005	4
2005/2006	4
2006/2007	9
2007/2008	7
2008/2009	4
2010/2011	4
2012/2013	1
2013/2014*	13

* Stav k 31. 12. 2013

V rámci pravidelných a povinných prezentací seminárních prací, které absolvují všichni studenti, jsou nejkvalitnější práce publikovány ve sborníku a odměňovány. Jednotliví lektori ve spolupráci s prorektorem pro studium identifikují výjimečné a nadané studenty, kterým je poté nabídnuta individuální podpora, možnost zapojení do projektů ať již výzkumných či komerčních tak, aby jim bylo umožněno se dále rozvíjet.

Pro mimořádně nadané studenty zajišťuje VŠEM speciální prostředí tvorbou individuálních studijních plánů umožňujících na jedné straně rychlejší studium (souběžné studium více modulů) a na druhé straně hlubší specializaci podporou individuálních konzultací případně mezioborových či meziuniverzitních studií.

Ubytovací a stravovací služby

Vzhledem k tomu, že většina studentů VŠEM navštěvuje studijní programy v kombinované formě, nemá VŠEM vlastní ubytovací a stravovací kapacity. Nicméně v rámci zajištění těchto služeb studentům spolupracuje VŠEM s externími dodavateli. Služeb vysokoškolské menzy mohou studenti využít v bezprostřední blízkosti školy, v rámci sousedící budovy.

VŠEM také spolupracuje s ubytovacím zařízením, poskytujícím kolejní ubytování na Praze 4. Dále funguje spolupráce se Správou ubytovacích zařízení ČVUT umožňující studentům VŠEM využívat volné ubytovací kapacity ČVUT.

V souvislosti se zahájením studijních programů v prezenční formě studia je využíváno systému ubytovacích stipendií. V roce 2013 bylo poskytnuto 355 ubytovacích stipendií.

Péče o zaměstnance

VŠEM poskytuje **zaměstnancům** sociální program zahrnující příspěvky na stravování a programy dalšího zvyšování kvalifikace zahrnující jak obecné tak odborné vzdělávání.

Zaměstnanci VŠEM mají po určité odpracované době možnost zvýšit si profesní kvalifikaci



také absolvováním studijního programu na VŠEM, což se týká především administrativních pracovníků.

VŠEM se snaží zaměstnance podporovat mimo jiné i zaváděním flexibilních způsobů výkonu práce, tj. například home-office, pružná pracovní doba, částečný úvazek.

Minimálně 1x ročně se konají společenská setkání vedení VŠEM s akademickými a administrativními pracovníky, kde byly diskutovány pokroky a změny za uplynulý akademický rok. Vzhledem k pozitivním ohlasům bude tato tradice udržována i nadále.



9. Infrastruktura VŠEM a informační zdroje

V roce 2009 došlo ke sjednocení všech činností Vysoké školy ekonomie a managementu do jednoho sídla v Praze (Nárožní 2600/9a, Praha 5). Výukové a administrativní prostory VŠEM (rektorát, studijní oddělení, Informačně poradenské centrum, technické oddělení, finanční oddělení a výzkumné centrum CES VŠEM) jsou umístěny v objektu Campus Park Stodůlky, v budově A2. Vlastníkem budovy je společnost Campus Park, a.s., smlouva je uzavřena do 1.1.2019. Výukové prostory jsou využívány v době výukových a zkouškových soustředění v závislosti na harmonogramu studia (rozvrhy na příslušný akademický rok).

Prostory VŠEM a jejich rozšíření

V průběhu roku 2013 došlo k významnému rozšíření mimo-výukových prostor pro extra kurikulární aktivity studentů VŠEM. Jedná se o klub studentů VŠEM, klub Galerie VŠEM, knihovnu se studovnou, posilovnu, aulu. Celkem došlo k rozšíření prostor VŠEM o 639,16 m² viz příložená tabulka.

Místnost	Výměra
102 (knihovna, studovna)	140,25 m ²
Posilovna	81,91 m ²
Klub VŠEM v 1NP	72 m ²
Klub Galerie v 1PP	87,60 m ²
Aula (kulturní akce)	257,4 m ²
CELKEM	639,16 m²

Knihovnické služby

Základní zdroje odborné literatury a přístupy k databázím jsou zabezpečeny pro každého studenta v rámci studijních poplatků. Tyto zdroje studenti získají při zápisu do příslušného akademického roku. **Knížní fond VŠEM** je vybaven základní a rozšiřující literaturou pro jednotlivé studijní předměty, kterou studenti obdrží v rámci studia ve formě knihovní zápůjčky. Doplnkové zdroje literatury jsou k dispozici studentům i pedagogům prostřednictvím **knihovny CERGE-EI** (na základě dohody o spolupráci se VŠEM). Údaje v tabulce 9.1 v příloze jsou platné k 31. 12. 2013 a zahrnují fond knihovny VŠEM a CERGE-EI.

Oborově specifické zdroje (zejména pro využití při tvorbě seminárních a závěrečných prací) jsou obsaženy v **knihovně VŠEM**, která je rozšiřována s využitím zdrojů ze studijních poplatků, nákupem literatury a databází v rámci řešení vědeckovýzkumných projektů akademického pracoviště a rovněž z volně dostupných zdrojů zejména dílčích odborných výstupů a databází pracovišť s podobným oborovým zaměřením.

Studenti mají možnost využívat zdarma databázi **ProQuest Central**, která spojuje přes 27 databází; poskytuje informace pro více než 160 vědních oborů včetně obchodu a ekonomiky, vědy a techniky, medicíny a zdraví, literatury a jazykovědy, společnosti a kultury, umění a historie.

Z důvodu individuálních požadavků studentů, zejména z důvodu omezených časových možností studentů, rozdílné vzdálenosti bydliště nebo pracoviště, je přístup do knižního fondu a k odborným periodikům umožněn prostřednictvím rezervačního systému v rámci SIS. V rámci tohoto systému si studenti objednávají knihy nebo periodika zadáním příslušné žádosti v rámci výše uvedeného SIS. Objednané tituly si studenti mohou vyzvednout kdykoli v rámci výukových a zkouškových soustředění.

V souvislosti s probíhajícími studijními programy také v prezenční formě funguje Knihovna spojená se studovnou s možností prezenční výpůjčky související domácí a zahraniční



literatury a odborných periodik (Ekonom, Euro, Moderní řízení, Politická ekonomie, Právní rádce, Respekt, Reflex, Účetnictví a daně, Prague Economic Papers, Statistika, Harvard Business Review, The Economist, Aula, Akademický Bulletin, Marketing a Media, Marketing a komunikace, Trend Marketing, Ekonomický časopis atd.).

Informační zabezpečení

Koncepce **počítačového vybavení** na VŠEM vychází z pravidla, že každý pracovník školy nebo výzkumného pracoviště VŠEM je vybaven osobním počítačem. Všechna pracoviště VŠEM byla připojena pomocí vysokorychlostní internetové sítě provozované společností Telefónica O2 (minimální garantovaná rychlost 8 Mb/s). Veškeré prostory VŠEM jsou pokryty bezdrátovou sítí zabezpečující volný přístup všem studentům ke studijním agendám, resp. internetu.

Studentům jsou k dispozici dvě počítačové učebny (36 míst; resp. 48 míst) a studovna s počítači (12 míst). Většina studentů (dle dotazníkového šetření 95 %) využívá vlastních počítačových kapacit (PC v domácnostech nebo na svých pracovištích). Vzhledem k uvedeným skutečnostem VŠEM přestala navyšovat počet počítačů určených pro studenty, a to z důvodu nevyužívání těchto kapacit ze strany samotných studentů. Všechna PC jsou vybavena operačním systémem Windows 7, Office 2013, Adobe Acrobat Pro (verze 10), respektive dalšími běžnými kancelářskými programy nezbytnými pro zajištění administrativy (antivirový program, internetový prohlížeč, kopírovací program na CD, cizojazyčné slovníky a překladače). Na velkokapacitních serverech VŠEM je používán SW Windows NT, aj. Všechny SW aplikace jsou ošetřeny pomocí uživatelských licencí.

Každé pracoviště VŠEM je vybaveno multifunkčním velkokapacitním zařízením (tiskárna, kopírka, skener). Pro potřeby prezenční části výuky jsou všechny výukové prostory vybaveny osobním počítačem, dataprojektorem a tabletem.

Většina studentů (dle dotazníkového šetření 95 %) využívá vlastních počítačových kapacit (PC v domácnostech nebo na svých pracovištích). Uvedený vývoj je důsledkem několika aspektů:

- a) nízké náklady na pořízení vlastního PC,
- b) rozvoj a nižší náklady na pořízení vysokorychlostního internetového připojení,
- c) komfort při využívání vlastního PC v místě svého bydliště nebo pracoviště.

Vzhledem k uvedeným skutečnostem VŠEM přestala navyšovat počet počítačů určených pro studenty, a to z důvodu nevyužívání těchto kapacit ze strany samotných studentů.

V roce 2013 bylo studentům nadále přístupno multifunkční zařízení (kopírka, skener).



Akademický rok	2009/2010	2010/2011	2011/2012	2012/2013	2013/2014
Tiskárna Minolta	4	1	1	1	1
Tiskárna Océ	1	2	2	2	2
Tiskárna Laser JET	-	-	-	-	1
Vybavení učeben (standardně pro každou)	Dataprojektor Notebook Tablet Bezdrát. mikrofony	Dataprojektor PC / Notebook Tablet Bezdrát. mikrofony	Dataprojektor PC / Notebook Tablet Bezdrát. mikrofony	Dataprojektor PC / Notebook Tablet Bezdrát. mikrofony	Dataprojektor PC / Notebook Tablet Bezdrát. mikrofony

Vnitřní informační systém

Hlavní důraz v oblasti informačního zabezpečení VŠEM je kladen na vývoj a zlepšování **vlastního informačního systému** (Studentský informační systém, tzv. SIS VŠEM), jenž je součástí internetových stránek VŠEM (www.vsem.cz).

Součástí SIS VŠEM jsou osobní údaje, rozvrhy a zkoušky studenta, E-index studenta (přehled výsledků zkoušek, seminárních prací, zápočtů, závěrečných zkoušek, obhajob závěrečných prací), studijní formuláře (např. omluva, žádost, přihlašování na zkoušku, hodnocení výuky a studia), E-knižní fond (databáze knižních titulů), E-aplikace (Databáze Proquest, E-book, E-soubory, E-texty, Pixelearning), E-learning (studijní předměty/moduly, které jsou určeny pro on-line testování znalostí a opakování daných studijních předmětů/modulů v rámci studia příslušných studijních programů/oborů), E-mail (každý student má zřízenou elektronickou adresu ve tvaru jmeno.prijmeni@infovsem.cz), Zpravodaj VŠEM (pravidelný souhrnný přehled administrativních a organizačních pokynů a informací pro studenty). Pro komunikaci mezi studentem a lektorem (garantem) studijního předmětu v době mezi výukovými a zkuškovými soustředěními slouží WebForum. Přístup do SIS VŠEM je vzhledem k osobním údajům možný po zadání přístupového jména, hesla a skupiny.

V SIS je rovněž implementován software pro **odhalování plagiátorství** ve všech odborných pracích studentů (seminárních i závěrečných pracích).

Ediční činnost

Ediční středisko VŠEM

V roce 2006 byla zahájena **edice učebních textů VŠEM**. Texty jsou vytvářeny s přihlédnutím ke specifickým potřebám výuky v kombinované formě studia s cílem postupně zabezpečit všechny předměty vlastní základní literaturou. Edice v současné době zahrnuje 28 titulů z oblasti ekonomie, hospodářské politiky, podnikové ekonomiky, managementu, marketingu, personalistiky, financí, psychologie, práva, statistiky, matematiky a informačních systémů.

Učebnice díky své standardizované struktuře (cíle kapitoly, klíčová slova, definice, úkoly, cvičení a vzorové testy, včetně správných řešení) umožňují studentům snadnou orientaci v problematice jak v rámci výukových soustředění, tak v rámci samostudia.

Studenti mají dále v rámci informačního systému k dispozici prezentace pro jednotlivé studijní předměty tak, aby jim byla umožněna adekvátní příprava před samotným výukovým soustředěním a zároveň aby byla podpořena jejich aktivní účast na výuce.

VŠEM zároveň vyvinula v rámci projektu OPPA, financovaného Evropským sociálním fondem, **e-learningovou platformu**, v jejímž rámci je v současné době k dispozici **46 odborných kurzů** převedených do multimediální podoby (Makroekonomie, Makroekonomie II, Mikroekonomie, Hospodářská politika, Management veřejné správy, Ekonomika podniku I, Ekonomika podniku II, Základy managementu, Strategický management, Projektový management, Management rizik, Personální management, Psychologie, Sociologie řízení, Podniková kultura, Management kvality, Základy marketingu, Marketingový mix, Marketingový výzkum, Strategický marketing, Mezinárodní marketing, Nízkonákladový marketing v době krize, Moderní trendy v marketingu, Reklama a PR, Organizace a řízení obchodu, Marketingová komunikace, Masová komunikace, Mediální komunikace, Základy práva, Obchodní právo, Právo ve sportu, Sport ve společenském kontextu, Organizace a management sportu, Základy účetnictví, Finanční účetnictví, Manažerské účetnictví, Finanční management, Finanční analýza, Finanční řízení a rozhodování, Měření firemní výkonnosti, Daňová teorie a politika, Daňový systém a administrativa, Pojistné a majetkové daně, Statistika pro ekonomy, Matematika pro ekonomy, Evropská unie). Tyto kurzy jsou využívány studenty jak v rámci bakalářského studijního programu Ekonomika a management, tak i v rámci navazujícího magisterského studijního programu.

Celoživotní vzdělávání

VŠEM nabízí kurzy v rámci **programu celoživotního vzdělávání (CŽV)**, které vycházejí z koncepce modulární struktury se zaměřením na oblast podnikové ekonomiky, kdy jsou do relativně uzavřených celků (studijní moduly) zahrnuty oborově a obsahově příbuzné předměty. Účastníci programu CŽV volí ze 45 kurzů, které představují jednotlivé moduly bakalářského a navazujícího magisterského programu (viz tabulka 10.1 v příloze). V roce 2013 byli do programu celoživotního vzdělávání zapojeni dva studenti VŠEM.

VŠEM dále realizuje Profesní vzdělávání. Programy Profesního vzdělávání jsou **sestavovány na základě potřeb individuálních zájemců, organizací soukromého a veřejného sektoru** pro oblast ekonomiky a managementu, a to jak v rámci jednotlivých odborných kurzů, studijních modulů nebo ucelených studijních programů.

Program profesního vzdělávání je sestavován na základě specifických potřeb jednotlivců, organizací a subjektů. Kurzy profesního vzdělávání vycházejí z dlouhodobých zkušeností při realizaci programů v modulové struktuře pro **národní a nadnárodní společnosti, soukromé organizace, organizace státní a veřejné správy**, a to s možností přípravy a realizace komplexního akreditovaného studijního programu (Bc., Ing., MBA, CŽV).

10. Výzkumná, vývojová a vzdělávací činnost

Vysoká škola ekonomie a managementu, o.p.s. (VŠEM) ve své činnosti vychází z významu inovační výkonnosti a kvality lidských zdrojů pro růstový potenciál a konkurenceschopnost národní ekonomiky. Svými aktivitami tvorby a aplikacemi znalostí podporuje VŠEM strategii chytrého, inkluzivního a udržitelného růstu Evropa 2020. VŠEM uskutečňuje vzdělávací programy v oblasti ekonomiky a managementu na mezinárodně srovnatelné odborné úrovni cestou tvořivé interakce pedagogické, výzkumné, expertní, publikační a informační činnosti.

Výzkumné a vývojové aktivity VŠEM

VŠEM soustavně rozvíjí aktivity základního a aplikovaného výzkumu a vývoje, které odrážejí vnitřní znalostní poptávku vysokoškolské výuky a vnější domácí a zahraniční expertní poptávku. Od doby vzniku VŠEM prošly aktivity výzkumu a vývoje postupnou transformací organizačního uspořádání, zdrojové struktury, tematického zaměření a geografického záběru.

Organizačně jsou aktivity VaV strukturovány do pracovišť Centra inovačních studií, Centra ekonomických studií a Centre for Economic Studies. Zatímco v předchozím období tematické zaměření výzkumu a vývoje sledovalo spíše organizační strukturu na úrovni jednotlivých pracovišť, v posledních dvou letech je důraz kladen na jejich propojení prostřednictvím zastřešujících horizontálních projektů k dosažení odpovídající synergie při využití dostupných znalostních i ekonomických zdrojů. Tento trend odráží rostoucí potřebu propojení napříč tématy (zejména s rozšiřujícím se pojetím zdrojů a výsledků inovační výkonnosti) i napříč fázemi inovačního cyklu (s důrazem na aplikaci vytvářených znalostí ve vnitřních a vnějších expertních aktivitách).

Zdroje pro aktivity výzkumu a vývoje VŠEM jsou získávány z realizace vysokoškolské výuky (která představuje vnitřní znalostní poptávku) a od vnějších domácích a zahraničních poskytovatelů (tedy vnější domácí a zahraniční znalostní poptávky). Zatímco v předchozím období mezi vnějšími poskytovateli převažovaly domácí subjekty, postupně narůstá význam zahraničních zdrojů zejména díky účasti v mezinárodních projektech 7. Rámcového programu.

Tematicky jsou aktivity výzkumu a vývoje VŠEM dlouhodobě soustředěny na priority rozvojových strategií Evropské unie, tedy Lisabonské strategie a následně strategie Evropa 2020. Díky aktivní účasti v mezinárodních projektech a znalostních sítích sleduje tematické zaměření výzkumu a vývoje VŠEM aktuální trendy tvorby a aplikace znalostí, které jsou využívány ve vysokoškolské výuce a v expertní práci pro zahraniční a domácí instituce. Dlouhodobé tematické priority výzkumu a vývoje VŠEM zahrnují **konkurenceschopnost a inovační výkonnost** od makro přes regionální a odvětvovou úroveň po úroveň mikroekonomickou a od analýzy jejich faktorů po hodnocení účinnosti jejich podpory (evidence-based policy). V souladu s trendy sledovanými v rozvojových strategiích EU se postupně rozšiřuje pojetí inovačně založené konkurenceschopnosti a růstové výkonnosti ve výzkumu a vývoji VŠEM od dominantně ekonomického přístupu k širšímu záběru chytrého, inkluzivního a udržitelného růstu, od primárně technických a podnikových inovací k široce pojatému konceptu sociálních a společenských inovací.

Postupně se také rozšiřuje **geografický záběr** aktivit VŠEM, který stále více přesahuje země EU a OECD zahrnuje rovněž tranzitivní země a země rozvíjejících se trhů. Tento trend sleduje rostoucí internacionalizaci projektů výzkumu a vývoje, kterých se VŠEM účastní, zejména v rámci Expertní skupiny politik konkurenceschopnosti a inovací Evropské



hospodářské komise OSN (která zahrnuje 56 členských zemí euroatlantického prostoru a země SNS) a v rámci nadnárodních znalostních sítí a konsorcií.

Pilíře tematického zaměření výzkumu a vývoje VŠEM představují tři **dlouhodobé projekty** financované vnějšími poskytovateli, a to (1) *Centrum výzkumu konkurenční schopnosti české ekonomiky* (v rámci programu 1M MŠMT, realizovaný v letech 2005-2011), (2) *Advancing Knowledge-Intensive Entrepreneurship and Innovation for Economic Growth and Social Well-being in Europe* (v rámci 7. Rámcového programu, realizovaný v letech 2009-2012) a (3) *SIMPACT - Boosting the Impact of Social Innovation in Europe through Economic Underpinnings* (v rámci 7. RP, realizovaný v letech 2014-2016). Další mezinárodní výzkumné a expertní projekty, kterých se VŠEM účastní, zahrnují dílčí témata zdrojů a výsledků inovační výkonnosti, a to zejména klíčové umožňující technologie (projekt DanKETwork, 2013-2014), technologickou náročnost zpracovatelského průmyslu (European Manufacturing Survey, od roku 2012), národní inovační systémy (Innovation Performance Review, od roku 2011), inovace pracovního místa (European Workplace Innovation Network, 2013-2015), komparace nástrojů pro sociální inovace (Social Innovation Europe, 2011-2013).

Vnitřní znalostní poptávka výzkumu a vývoje ve vztahu k vysokoškolské výuce realizované VŠEM je financována převážně z vlastních zdrojů a zahrnuje také publikační aktivity a další formy podpory šíření znalostních výsledků. Horizontální dlouhodobý projekt výzkumu a VŠEM pro vnitřní znalostní poptávku zahrnuje *Generátory výkonnosti a konkurenční výhody českých podniků* (realizovaný ve dvouletých cyklech od roku 2012 s podporou Vnitřní grantové agentury VŠEM) strukturovaný do dílčích témat.

Vnitřní zdroje slouží rovněž k podpoře využití výsledků vnějších (zahraničních) znalostních aktivit VŠEM pro aplikaci v domácích podmínkách, a to opět v publikační činnosti (vydávání odborné řady monografií Ročenka konkurenceschopnosti české ekonomiky a časopisu Ekonomické listy, Cena rektora VŠEM), ve vlastní výuce a v individuální nebo institucionální expertize pro další akademické subjekty, organizace veřejné správy a samosprávy, neziskové organizace a podnikový sektor.

V aktivitách podporujících aplikaci a šíření výsledků výzkumu a vývoje spatřuje VŠEM jednu z významných forem své společensky prospěšné a odpovědné mise. Využití výsledků výzkumu a vývoje VŠEM slouží ke zvýšení efektivnosti vynakládaných zdrojů v oblasti rozvojové pomoci (projekt VŠEM v Africe realizovaný od roku 2009) a v oblasti pomoci znevýhodněným skupinám (projekt hodnocení sociálních inovací SozialMarie realizovaný od roku 2012 a projekt rozvoje kapacit pro sociální inovace od roku 2013). VŠEM také podporuje šíření vnějších výsledků výzkumu a vývoje ve formě Ceny Milana Sojky udělované Nadací „Nadání Josefa, Marie a Zdeňky Hlávkových“ (dále jen „Nadání“) od roku 2010.

Výzkumná činnost na VŠEM je i nadále realizována také prostřednictvím **Centra ekonomických studií Vysoké školy ekonomie a managementu** (podrobnosti lze nalézt ve výroční zprávě CES VŠEM, viz <https://www.vsem.cz/ces-vsem.html>) a také prostřednictvím **Centra inovačních studií CIS VŠEM** (podrobnosti lze nalézt na webových stránkách, viz <http://www.vsem.cz/projekty-cis-vsem.html>).

Spolupráce s praxí – aplikační sférou a zapojení studentů do tvůrčí práce

Soustavná spolupráce s praxí je považována za prioritu působení ve všech základních oblastech činnosti VŠEM. Spolupráci s podniky v současné době zprostředkovávají i samotní absolventi VŠEM, kteří v mnoha případech zastávají manažerské funkce, popřípadě jsou sami majiteli firem. VŠEM při výuce klade důraz na zapojení lektorů z podnikové praxe tak,



aby studenti měli možnost aplikovat nabyté znalosti na skutečné problémy a řešit reálné situace, se kterými se mohou setkat ve své budoucí praxi (viz tabulka 11.2 v příloze).

Obsahová náplň výuky studijních předmětů (respektive modulů) a její realizace v oblasti rozvoje lidských zdrojů a personalistiky probíhá ve spolupráci s partnerem VŠEM společností **Dittmann Consulting** (Human resources development) / Horton International (Executive search a recruitment).

Významnou funkci při promítnutí požadavků aplikační sféry do strategických plánů VŠEM, včetně například tvorby nových oborů či odborných specializací, má iniciační a poradní orgán **Kolegium rektora VŠEM**. Členy Kolegia rektora VŠEM jsou kromě akademických představitelů a zástupců vedení školy i významní odborníci z akademického nebo komerčního sektoru.

S ohledem na skutečnost, že veškeré závěrečné a podstatná část seminárních prací jsou zpracováním reálného problému, VŠEM fakticky spolupracuje s několika desítkami firem v celé ČR. Za rok 2013 odborníci z praxe konzultovali, popř. vedli nebo oponovali více než 150 prací. Zástupci aplikační sféry jsou také pravidelně zváni do komisí pro prezentaci seminárních prací.

Jednotlivé katedry, resp. jejich členové, se individuálně i v týmech podílejí na **projektech realizovaných ve spolupráci s komerčním sektorem**. Do takovýchto projektů se obvykle zapojují i studenti, zejména studenti posledních ročníků, kteří již mají odborné znalosti. Příkladem projektu může být tvorba komunikační strategie pro Sdružení Linka bezpečí. Na projektu pracovali v rámci své specializace studenti 3. ročníku bakalářského studijního programu pod vedení garanta odborné oblasti marketingu. Projekt nebyl zpracován za finanční odměnu.

VŠEM nemá v současné době uzavřenou žádnou smlouvu se subjektem aplikační sféry na využití výsledků výzkumu, vývoje a inovací.

Odborná praxe

Součástí studijních plánů všech studijních oborů v prezenční formě studia je absolvování povinné **odborné praxe**. Na bakalářském stupni se jedná o praxi v rozsahu minimálně 120 hodin, na navazujícím magisterském stupni v rozsahu minimálně 150 hodin. Odbornou praxi si student volí s ohledem na svůj studijní obor, resp. zvolenou studijní specializaci. Výstupem je pracovní deník, který zahrnuje popis pracovní náplně, rozbor problémů, návaznost na studijní obor a přínos odborné praxe pro studenta.

Od roku 2012 má VŠEM díky programu Erasmus možnost posílat studenty na placené stáže do zahraničí.

V červenci 2013 VŠEM zahájila realizaci projektu **Moduly odborné praxe pro inovaci a rozvoj studijních programů VŠEM**. Registrační číslo: CZ.2.17/3.1.00/36240. Cílem projektu je vytvořit podmínky pro rozvoj takových znalostí, dovedností a zkušeností studentů, které jim **umožní uplatnění na trhu práce krátce po úspěšném absolvování studia**. Hlavním cílem je pak rozvoj a inovace studijních oborů rozvojem profesně orientovaných aktivit, spolupráce s experty z praxe, spolupráce s podniky a rovněž prostřednictvím implementace stáží a krátkodobých praxí, tedy vývojem a implementací modulu odborné praxe.

Vzhledem ke stanovené minimální délce odborné praxe, která je nižší než 160 hodin (1 měsíc) není tabulka 11.3 uvedena.



Komericializace vzdělávacích služeb

Vzhledem k odbornému zaměření jednotlivých studijních programů není VŠEM držitelem žádného patentu, ani jiného díla podléhajícího ochraně duševního a průmyslového vlastnictví. Rovněž nepodpořila žádné spin-off/start-up podniky (z tohoto důvodu není tabulka 11.4 uvedena).

V průběhu roku 2012 VŠEM nerealizovala žádný smluvní (kontrahovaný) výzkum, ani odborné konzultace a poradenství nebo jinou odbornou činnost pro subjekty aplikační sféry.

VŠEM dlouhodobě spolupracuje s **United Nations Development Programme** a s penzijním fondem při ministerstvu financí na pořádání školících seminářů pro vedoucí pracovníky vysokých škol a vládních institucí zemí centrální Asie. V roce 2013 proběhlo celkem 14 seminářů s celkovým příjmem 971.438 Kč.

Název semináře	Účastníci
Advanced Business Banking Management	Kazašská Ekonomická univerzita
Státní finance	Taškentská ekonomická univerzita
Penzijní systém a penzijní reforma v ČR	Státní penzijní fond Republiky Uzbekistán
Public Finance Management	Taškentský Finanční institut
Modern Education Developments and Technologies at European Universities	Bankovní akademie Taškent
Státní finance a penzijní systém	Penzijní fond Republiky Uzbekistán
Trends on the Czech financial market with particular focus on credits	Bankovní a finanční akademie z Tashkent, Uzbekistan
Tax and tax system in EU	Bankovní a finanční akademie z Tashkent, Uzbekistan
Modern European University education system at selected Czech Universities	Moskevský institut ITKOR
Innovative Marketing in Pharmacy	Univerzita Karaganda, Kazakhstan
CŽV (vybrané studijní předměty)	Taškentský Finanční institut
Modern European University education system at selected Czech Universitie	Taškentský Finanční institut
Modern European university education system at selected czech universities	Moskevský institut ITKOR
Innovative Marketing in Pharmacy	Medicínská univerzita města Semej, Kazachstán

Vysoká škola ekonomie a managementu chce do budoucna dále pracovat na podpoře a rozvoji výzkumných aktivit jednak prostřednictvím interních grantů, dále pak



prostřednictvím projektových peněz z operačních programů a v neposlední řadě spoluprací s aplikační sférou na výzkumných aktivitách.

Působení v regionu

Vysoká škola ekonomie a managementu je nadregionálním pracovištěm s ohledem na strukturu svých studijních oborů i na formy studia. Studenti přicházejí ze všech regionů České republiky i ze zahraničí. VSEM spolupracuje s mnoha organizacemi s celostátní působností, mezi jinými s Asociací malých a středních podniků ČR či s Hospodářskou komorou ČR.



11. Internacionalizace

Internacionalizace je jednou z hlavních priorit VŠEM, protože VŠEM podporuje jazykovou vybavenost jak svých studentů tak i akademických a administrativních pracovníků. Zatímco v předchozích letech docházelo především k rozvíjení spolupráce se zahraničními partnerskými univerzitami a k navyšování počtu bilaterálních smluv, v roce 2013 se VŠEM zaměřila především na kultivaci a utužování vztahů se strategickými partnery.

V roce 2013 obdržela VŠEM rozhodnutí o udělení Erasmus Charty na programovací období 2014 – 2020. Charta opravňuje vysílat studenty jak na studijní tak na pracovní stáže. Aktivita pracovních stáží byla v roce 2013 realizována poprvé.

Na podzim roku 2013 začala VŠEM v rámci programu Erasmus obnovovat bilaterální smlouvy s partnerskými univerzitami na programovací období 2014 – 2020. Bilaterální smlouvy byly obnovovány pouze s partnerskými univerzitami, se kterými VŠEM udržuje dlouhodobě oboustranně výhodné vztahy.

Vysoká škola ekonomie a managementu rovněž spolupracuje s mnoha partnery mimo Evropskou unii. Partneři jsou v tomto případě vybíráni na základě podobnosti vyučovaných oborů, zaměření výzkumu a publikační aktivity. Středem zájmu jsou při získávání partnerství mimo EU země východní Evropy a Střední Asie.

Strategie v oblasti mezinárodní spolupráce, prioritní oblasti

Základním rozvojovým dokumentem Vysoké školy ekonomie a managementu je Dlouhodobý záměr 2011 – 2015. Tento dokument zdůrazňuje, že prioritou v oblasti mezinárodní spolupráce je přispět k udržitelnému rozvoji a posílit mezinárodně srovnatelnou úroveň studia na VŠEM. Mezi poslání VŠEM patří:

- Vytvářet vzdělávací příležitosti poskytováním vysoce kvalitní výuky
- Rozvojem aplikovaného výzkumu, sladěním mezinárodních aktivit s přihlédnutím k národním a regionálním podmínkám
- Poskytovat studentům nejnovější poznatky
- Rozvíjet jejich dovednosti a sebevědomí
- Zabezpečovat vzdělávání prostřednictvím podpory osobního rozvoje studentů a lektorů.

Globální strategie v oblasti mezinárodní spolupráce je rozpracována do třech základních koncepcí dle cílových skupin:

- Studenti VŠEM
- Pedagogičtí pracovníci VŠEM
- Nepedagogičtí pracovníci VŠEM

Strategie se v případě studentů VŠEM zaměřuje na získání zkušeností se studiem v zahraničí na některé z partnerských univerzit nebo získání zkušeností prostřednictvím pracovní stáže u vybrané zahraniční firmy či instituce.

Cílem zahraniční studijní stáže je umožnit studentům strávit alespoň tři měsíce v rámci studia na zahraniční univerzitě, čímž získají nejen příležitost seznámit se s odlišným vzdělávacím systémem a odlišnou kulturou, ale rovněž i zkušenosti se spoluprací ve světovém kontextu. Díky zahraničnímu studijnímu pobytu získávají studenti jedinečnou příležitost rozvoje svých jazykových znalostí, jakožto i možnost získání kontaktů pro budoucí profesní kariéru. VŠEM uznává důležitost mezinárodního prostředí, z toho důvodu podporuje



jeho vznik i přímo na Vysoké škole ekonomie a managementu prostřednictvím přijímání zahraničních studentů v rámci programu Erasmus.

Mimo zahraniční studijní stáž mají studenti možnost získat cenné zkušenosti z mezinárodního prostředí i prostřednictvím zahraniční pracovní stáže. Realizace této aktivity započala právě v roce 2013. Díky pracovní stáži mají studenti jedinečnou možnost získání zkušeností z pracovního prostředí v mezinárodním kontextu, což činí cennou průpravu do budoucího pracovního života a zvyšuje jejich konkurenceschopnost na trhu práce a pravděpodobnost zisku zaměstnání v některé z českých poboček mezinárodních firem nebo přímo v zahraničí.

Vzhledem k rostoucímu počtu zahraničních studentů studujících na VŠEM byl nadále podporován Mezinárodní studentský klub (MSK VŠEM). Členové MSK umožňují fungování tzv. „Buddies“ systému, kdy se členové MSK dobrovolně ve svém volném čase věnují zahraničním studentům a snaží se jim usnadnit studijní pobyt na VŠEM. MSK rovněž pořádá řadu mimoškolních aktivit, při kterém se mohou studenti navzájem lépe poznávat a navazovat kontakty.

VŠEM rovněž podporuje všechny pedagogické i nepedagogické pracovníky v rozvoji a navazování mezinárodních kontaktů. Cílem je, stejně jako u zahraničních studijních pobytů a pracovních stáží, získání příležitosti seznámit se s odlišnou kulturou, vzdělávacím systémem, systémem práce a získat maximum možných zkušeností v evropském nebo světovém kontextu. Pedagogičtí i nepedagogičtí pracovníci se účastní v rámci programu Erasmus výměnných pracovních pobytů, což jim mimo již výše uvedené výhody umožní rovněž zlepšit jazykovou výbavu a umožní navazovat nové pracovní kontakty. Pedagogičtí pracovníci jsou zároveň aktivně podporováni v účasti na mezinárodních konferencích.

Internacionalizace je jednou z hlavních priorit VŠEM. Každoročně dochází k rozvíjení spolupráce se zahraničními partnerskými univerzitami, VŠEM podporuje jazykovou vybavenost nejen všech studentů, ale i akademických a ostatních pracovníků VŠEM.

Zapojení do mezinárodních vzdělávacích a výzkumných programů

V roce 2013 VŠEM získala Erasmus University Charter pro roky 2014-2020 v rámci programu Erasmus plus. Erasmus charter opravňuje k realizaci všech typů zahraničních mobilit, tzn. k realizaci výměnných pobytů studentů, akademických a administrativních pracovníků. V této souvislosti VŠEM oslovila zahraniční vysokoškolské instituce realizující obdobné studijní programy s nabídkou ke spolupráci v rámci programu Erasmus. V roce 2013 VŠEM spolupracovala se 49 univerzitami v 23 zemích, se kterými měla uzavřeny bilaterální smlouvy.

Cílem je zajistit rozmanitou nabídku výměnných pobytů pro všechny potenciální účastníky. Počet partnerských univerzit je postupně konsolidován a spolupráce s vybranými partnery bude prohlubována a rozvíjena o další formy. VŠEM se i v roce 2013 aktivně zapojila do programu Erasmus (viz tabulka 12.1 v příloze), a to ve všech uvedených oblastech s výjimkou podaných projektů. VŠEM nebyla zapojena do mezinárodních programů výzkumu a vývoje, z tohoto důvodu není tabulka 12.2 uvedena.

VŠEM prostřednictvím jednoho ze svých dvou výzkumných center **Centre for Innovation studies (CIS VŠEM)** spolupracovala na řadě výzkumných mezinárodních projektů:

- **Global Innovation Academy (Globální inovační akademie):** Mezinárodní projekt, národní partner: ve spolupráci se zahraničním partnerem příprava a realizace podpory rozvoje sociálních inovací v ČR, včetně vytvoření interní výzkumné kapacity,



mentoringu a couchingu pro sociální inovátory a jejich projekty, networkingu inovátorů, workshopů, tvorby a provozu podpůrné web platformy a výukových materiálů. *Young Foundation/VŠEM, 6/2012* →

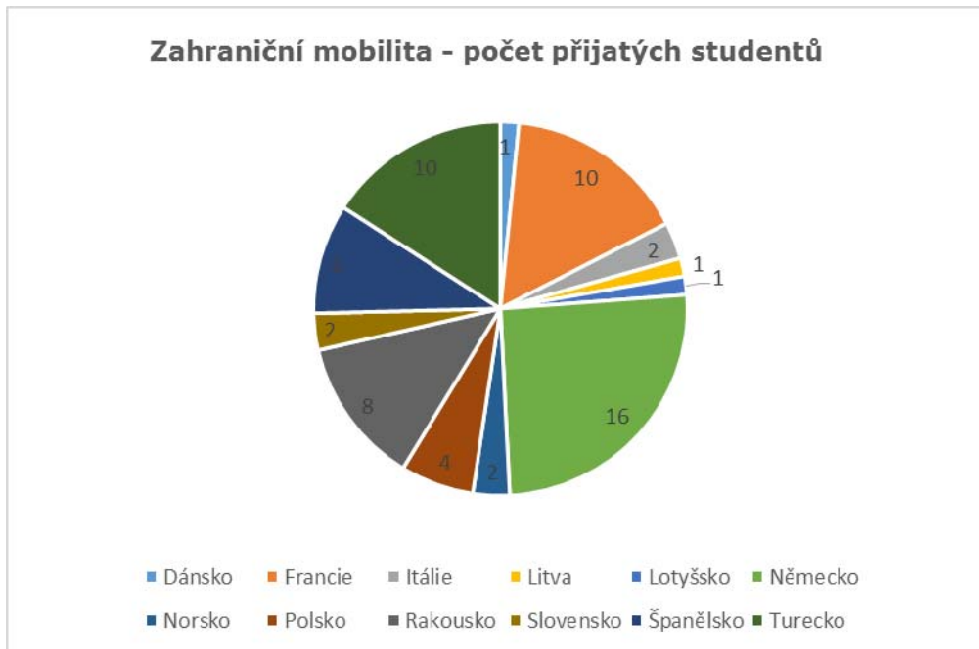
- **Social Innovation for Europe (Sociální inovace pro Evropu):** Mezinárodní srovnávací projekt, národní partner: sociální inovační aktivity a organizace v ČR, formy podpory, evaluace výsledků, perspektivní projekty, síťování sociálních inovátorů. *Young Foundation London/DG Enterprise and Industry, EC/VŠEM, 1/2012-12/2013.*
- **European Manufacturing Survey (Průzkum evropského zpracovatelského průmyslu):** Mezinárodní srovnávací projekt, národní partner: dvouleté průzkumy zpracovatelského průmyslu v ČR pro hodnocení modernizace produkce, analýza podnikových výsledků a jejich prezentace. *ISI Fraunhofer Karlsruhe/VŠEM, 1/2012* →
- **Odvětvová analýza (fáze II)** Komplexní analýza a prognóza vybraných průmyslových odvětví v ČR v mezinárodním srovnání, jejich ekonomické výkonnosti a kvalitativních zdrojů konkurenceschopnosti (lidské zdroje a vzdělávání, výzkum a vývoj, rozvojové programy, vývozní výkonnost), politické implikace. *CIS/VŠEM, 6/2012* →
- **Inovace pro rozvoj: Výzkumný projekt:** sociální a technické inovace a jejich úloha v rozvojové pomoci a podpoře, nejlepší mezinárodní praxe a zkušenosti, implikace pro nově a účinnější přístupy pro rozvojové programy. *CIS/VŠEM, 1/2010* →

CIS VŠEM

Centrum inovačních studií je od roku 2011 členem mezinárodního konsorcia EMS vedeného ISI Fraunhofer v Karlsruhe. V jeho rámci probíhá od roku 1993 v dvouletých cyklech pravidelné šetření zpracovatelského průmyslu, a to zejména kvality řízení výroby, rozvoje lidských zdrojů, výzkumu, vývoje a inovací, energetické náročnosti a dalších hledisek. Mezinárodní konsorcium v roce 2013 zahrnuje 16 zemí, včetně několika mimoevropských, jeho záběr se tedy oproti původnímu názvu postupně rozšířil. V roce 2012 se šetření poprvé účastní Česká republika díky podpoře Vysoké školy ekonomie a managementu. Vedle standardizovaného dotazníku mají respondenti také možnost doporučit vhodná opatření hospodářské politiky pro zvýšení konkurenceschopnosti. Výsledky budou poskytnuty respondentům a v anonymizované podobě publikovány. Politická doporučení budou předána Ministerstvu průmyslu a obchodu a dalším relevantním subjektům.



Mobilita studentů a akademických pracovníků



S ohledem na skutečnost, že prostředky přidělené Národní agenturou pro Evropské programy byly nízké, byla **mobilita studentů, administrativních pracovníků i učitelů** v roce 2013 relativně nízká.

Na základě výběrového řízení konaného v roce 2012 se zahraniční mobility v akademickém roce 2013 zúčastnili 5 studentů. V roce 2013 VŠEM schválila celkem 63 přihlášek zahraničních studentů, kteří absolvovali část svého studia na VŠEM.

Mobility akademických a administrativních pracovníků jsou podporovány s ohledem na jejich osobní i profesní rozvoj. Při schvalování žádostí o výměnné pobyty pracovníků je kladen důraz především na očekávaný přínos jak pro daného jednotlivce, tak pro VŠEM jako celek. Zároveň je přihlíženo k doporučení vedoucích pracovníků, zkušenostem pracovníků na mezinárodním poli, jazykovým znalostem, kompatibilitě sylabů a kvalitě výukového programu nebo programu školení pro zahraniční pobyt.

Pro rok 2013 byl schválen výjezd 1 akademického pracovníka a 2 administrativních pracovníků.

V roce 2013 VŠEM přijala 1 zahraničního akademického pracovníka v rámci programu Erasmus, kteří se zapojili do výuky a 1 administrativního pracovníka, který absolvoval školení se zaměřením na mezinárodní agendu.

Údaje o mobilitě studentů a akademických pracovníků podle zemí jsou k dispozici v tabulkách 12.1 a 12.3 v příloze.

12. Zajišťování kvality a hodnocení činností

Hodnocení činnosti VŠEM je chápáno jako dlouhodobý a soustavný proces interakce mezi studenty, vyučujícími a administrativními pracovníky. Týká se tedy jak hodnocení obsahu a formy studia, tak jeho technického a organizačního zabezpečení. Cílem je udržení co nejvyšší úrovně výuky, kde hraje hlavní roli spíše evaluace interní, ale také zvyšování úrovně vědecko-výzkumné činnosti a jejího propojení s výukou, kde je kladen důraz spíše na evaluace externí.

Vnitřní hodnocení

Program interní evaluace zahrnuje systém hodnocení činnosti v oblastech studia, výzkumu, zahraničních vztahů a public relations, informačních a edičních služeb a technického a organizačního zabezpečení.

Systém hodnocení kvality vzdělávání

Podklady pro interní evaluaci v oblasti studia a bezprostředně souvisejících činností jsou získávány ve formě **elektronického dotazníkového šetření názorů studentů** po skončení výukového soustředění, resp. studijního modulu. Zjišťovány jsou názory na úroveň obsahové náplně studia (úroveň kvality přednášek a přednášejících a seminářů a jejich vedoucích, přínosy a využitelnost poznatků a dovedností pro praxi) a organizace studia (technicko-organizační zabezpečení). Studenti zároveň mohou doplňovat jakékoliv vlastní podněty.

Výsledky šetření názorů studentů na kvalitu výuky jednotlivých předmětů jsou průběžně zpřístupňovány ve Studentském informačním systému, souhrnné výsledky interní evaluace, včetně vnějších hodnocení, jsou předkládány výročnímu zasedání příslušných kolegií. Výsledky hodnocení zároveň slouží jako základ operativního řízení. Jsou jedním ze zdrojů pro motivační program pedagogů a současně slouží jako základ pro kontrolní činnost akademických funkcionářů.

Hodnocení kvality jednotlivých předmětů ze strany studentů jsou k dispozici jednotlivým akademickým pracovníkům bez identifikačních údajů. V případě opakovaných výhrad či nespokojenosti s výukou daného pracovníka následuje hospitace garanta příslušné odborné oblasti, ředitele nebo prorektora pro studium. Následně jsou stanovena doporučení pro konkrétního pracovníka nebo jsou přijata adekvátní řešení (až ukončení pracovního poměru). Celkové hodnocení jednotlivých studijních předmětů je pravidelně projednáváno po konci každého akademického roku. Statistiky hodnocení jsou k dispozici ředitelům institutů i jednotlivým akademickým pracovníkům.

Součástí hodnocení studia je i **hodnocení kvality studijních modulů a organizace studia** (práce studijního oddělení, organizační a technické zajištění, mimoškolní aktivity). Po skončení studijního modulu jsou studenti povinni vyplnit hodnotící formulář zabývající se třemi oblastmi: 1) výuka (přednášky, konzultace, cvičení, off-line diskuse, zkoušky), 2) technicko-organizační zabezpečení (ostatní záležitosti studia), 3) Další oblasti (výzkum, sport, aktivity školy). V každém formuláři je rovněž prostor pro vlastní komentáře a návrhy studentů.

Výsledky hodnocení kvality studijních modulů jsou řediteli institutů a prorektorem pro studium využívány stejně jako výsledky hodnocení kvality jednotlivých předmětů (viz předcházející text). Formuláře hodnocení organizace studia jsou vyhodnocovány studijním oddělením a rektorátem a na základě získaných výsledků jsou navrhována a realizována nápravná opatření. Veškeré problémy, stížnosti a návrhy jsou řešeny vedoucím studijního oddělení, případně vedoucí rektorátu.



Odborní garanti, resp. Ředitel či prorektor pro studium pravidelně vykonávají **hospitace** u akademických pracovníků, aby jednotliví akademičtí pracovníci mohli získat zpětnou vazbu a aby bylo možné sledovat vývoj akademického pracovníka v čase. Jednou měsíčně je zpracováno průběžné hodnocení a na konci každého roku sestavuje ředitel zprávu vycházející rovněž z hodnotících formulářů studentů. Data jsou využívána k:

- identifikaci slabých stránek akademických pracovníků (struktura a kvalita),
- přijetí adekvátních opatření pro odstranění slabých stránek (nábor nových akademických pracovníků, poskytnutí dodatečného školení, poskytnutí konzultací, revize Pokynů pro lektory),
- přípravě školícího plánu pro další období.

Každá katedra se schází minimálně 1x za trimestr k projednávání kvality výuky, nových trendů ve výuce a přesahu jednotlivých studijních předmětů.

V rámci zlepšování **zpětné vazby**, týkající se trvalé péče o kvalitu výuky na VŠEM, je rovněž postupně zaváděn monitorovací systém sledující míru naplňování role školy jako vzdělávací instituce ve vztahu k potřebám a očekáváním studentů na začátku a po ukončení studia, doplněný o informace po nástupu do praxe, jak z pohledu absolventa, tak z pohledu jeho zaměstnavatele.

Stejně jako studenti hodnotí jednotlivá výuková soustředění, také **lektori** poskytují svou zpětnou vazbu. Pravidelně vyplňují hodnocení, ve kterém se zaměřují např. na znalosti vedené skupiny, na pozornost, aktivitu, přístup a další. Uvedené hodnocení je monitorováno managementem školy. Souhrn je na konci trimestru také studentům.

Důsledně jsou **monitorovány také statistiky výsledků zkoušek a seminárních prací**, které jsou následně využívány (pravidelně v ročním intervalu) pro revidování studijních plánů, učebních metod a struktury jednotlivých studijních předmětů, ve změně důležitosti jednotlivých témat v rámci studijního předmětu nebo v metodách hodnocení studentů.

VŠEM rovněž monitoruje **důvody předčasného ukončování** studia. Studenti, kteří se rozhodnou zanechat svého studia před jeho řádným ukončením jsou povinni zaslat písemnou žádost obsahující rovněž důvod vedoucí k předčasnému zanechání studia. Statistika studentů je uchovávána ve Studentském informačním systému VŠEM a získané informace jsou následně projednávány na poradách vedení.

Je realizováno **dotazníkové šetření pro absolventy** zaměřené na hodnocení absolvovaného studijního programu a následné uplatnění nabytých znalostí v praxi.

Studenti mohou zároveň kontaktovat s jakýmkoliv studijními problémy studijní oddělení nebo prorektora pro studium, a to jak individuálně, tak prostřednictvím svého zástupce ve Studentské radě. **Studentská rada** se schází většinou každý trimestr (minimálně 1x ročně) a navrhuje úpravy v rámci výukového procesu jednotlivým oddělením, popř. katedrám.

Dalším zdrojem podkladů pro interní evaluaci jsou hodnocení činností VŠEM v rámci **vnějších oponentur** (studijních textů, výzkumných projektů, prezentací, samostatných prací studentů, obsahových změn studijních předmětů).

Součástí vnitřní evaluace je pravidelné zpracování tzv. „**Selfevaluation report**“, které VŠEM každoročně zpracovává pro mezinárodní akreditační organizace, jejichž je členem (American Council for Business Education a American Council for Business Schools and Programs).

VŠEM je velmi striktní v dodržování vnitřních předpisů a v oblasti **plagiátorství** (obsaženo v Disciplinárním řádu VŠEM, Administrativním bodovém systému, Průvodci administrací studia). VŠEM využívá softwaru na odhalování plagiátů v individuálních pracích studentů (seminární práce, bakalářské a diplomové práce).

Vnější hodnocení

V roce 2005 byla VŠEM hodnocena **Akreditační komisí ČR**. Hlavním závěrem bylo konstatování o výborné úrovni vědecké a výzkumné činnosti odrážející se v kvalitě činnosti pedagogické. Nedostatky technického charakteru byly odstraněny již v roce 2005.

Kvalita zajištění studijních programů byla potvrzena i v roce 2006 udělením akreditace navazujícímu magisterskému studijnímu programu Ekonomika a management se studijním oborem Ekonomická analýza a konkurenční strategie v kombinované formě studia a v roce 2007 udělením akreditace bakalářskému studijnímu programu Ekonomika a management se studijními obory Podniková ekonomika v prezenční formě studia a Komunikace a lidské zdroje v prezenční a kombinované formě studia a navazujícímu magisterskému studijnímu programu Ekonomika a management se studijním oborem Management firem v kombinované formě studia. Následně byla kvalita potvrzena také v říjnu 2008 rozšířením akreditace navazujícího magisterského studijního programu Ekonomika a management o studijní obor Konkurenční prostředí a management. V roce 2009 došlo k rozšíření navazujícího magisterského studijního programu Ekonomika a management se všemi studijními obory o prezenční formu studia a rozšíření akreditace bakalářského studijního programu Ekonomika a management o studijní obor Marketing. V červenci roku 2010 byla udělena reakreditace bakalářskému studijnímu oboru Podniková ekonomika. V květnu 2011 byla prodloužena platnost akreditace bakalářskému studijnímu oboru Komunikace a lidské zdroje (do roku 2015), v prosinci 2011 potom navazujícímu magisterskému studijnímu oboru Management firem (do roku 2016). V roce 2013 neproběhla na VŠEM žádná kontrola Akreditační komisí.

Přehled vydaných rozhodnutí akreditační komise za rok 2013

- **Rozhodnutí (č.j.: MSMT-48846/2013)**

Ministerstvo školství, mládeže a tělovýchovy rozhodlo podle § 79 odst. 4, § 80 odst. 2 a § 105 zákona č. 111/1998 Sb., o vysokých školách a o změně a doplnění dalších zákonů (zákon o vysokých školách), o prodloužení platnosti akreditace bakalářského studijního programu Ekonomika a management se studijním oborem Marketing do 31. prosince 2017, forma studia je prezenční a kombinovaná. Toto rozhodnutí se vydává na základě souhlasného stanoviska Akreditační komise ze dne 11. prosince 2013. V Praze dne **19. prosince 2013**.

- **Rozhodnutí (č.j.: MSMT/7574/2013-M3)**

Ministerstvo školství, mládeže a tělovýchovy rozhodlo podle § 79 odst. 4, § 80 odst. 2 a § 105 zákona č. 111/1998 Sb., o vysokých školách a o změně a doplnění dalších zákonů (zákon o vysokých školách), o udělení akreditace bakalářskému studijnímu programu Economics and Management se studijním oborem Business Economics do 31. července 2014, výuka probíhá v anglickém jazyce, forma studia je prezenční a kombinovaná. Toto rozhodnutí se vydává na základě souhlasného stanoviska Akreditační komise ze dne 21. února 2013. V Praze dne **5. března 2013**.

Zahraniční akreditace

V roce 2013 byla všem rovněž akreditována dvěma prestižními mezinárodními organizacemi:

- **European Council for Business Education (ECBE)**, VŠEM součástí členské základny od roku 2000, úspěšně akreditována od roku 2008.
- **Accreditation Council for Business Schools and Programs (ACBSP)**, institucionální akreditace byla VŠEM udělena roku 2009. Zprávy o zajištění kvality se podávají každý druh rok.

Finanční kontrola

Kontrola hospodaření probíhá v souladu se Statutem Vysoké školy ekonomie a managementu, o.p.s. Rozpočet na daný hospodářský rok schvaluje Správní rada, která dbá na hospodárnost při nakládání s finančními prostředky VŠEM a aby hospodaření probíhalo v souladu s platnými předpisy. Doklady o hospodaření, účetní závěrka a výroční zpráva jsou nejméně jedenkrát za rok kontrolovány Dozorčí radou VŠEM.

Certifikáty kvality, benchmarking

VŠEM není držitelem žádného certifikátu kvality. VŠEM průběžně sleduje činnost jednotlivých vysokých škol obdobného zaměření v České republice na základě informací, které jsou volně dostupné (webové stránky jednotlivých VŠ, srovnání v nejrůznějších periodikách apod.). Informace, které by byly potřebné pro provedení důkladného srovnávacího šetření, bohužel není možné získat, z toho důvodu VŠEM nemůže provést hloubkový benchmarking.



13. Národní a mezinárodní excelence vysoké školy

Mezinárodní asociace, organizace, sdružení – mezinárodní akreditace

V roce 2000 se VŠEM stala akreditovaným členem **European Council for Business Education** (ECBE). V dubnu 2008 a v březnu 2011 úspěšně proběhla reakreditace bakalářského studijního programu Ekonomika a management a navazujícího magisterského programu Master of Business Administration. V průběhu roku 2011 byla připravena akreditace dvou nových navazujících magisterských programů Master of Business Administration v anglickém jazyce v prezenční formě studia a Master of Business Administration pro management zdravotnictví v kombinované formě studia. V lednu roku 2012 proběhla návštěva akreditační komise ve škole, která podrobně zkoumala veškeré procesy, kvalitu výuky včetně kvality lektorského týmu. Obě akreditace byly potvrzeny.

V roce 2008 se VŠEM stala členem **Accreditation Council for Business Schools and Programs** (ACBSP) a v roce 2009 VŠEM úspěšně prošla akreditačním řízením (bakalářský studijní program Ekonomika a management, navazující magisterský studijní program Master of Business Administration), na základě kterého získala VŠEM certifikát o akreditaci touto organizací.

Podle serveru "Ranking Web of World Business Schools" který provozuje Cybermetrics Lab, výzkumná skupina patřící Consejo Superior de Investigaciones Científicas (CSIC největší veřejný výzkumný orgán ve Španělsku), byl **profesní studijní program MBA** na VŠEM hodnocen na **čtvrtém místě v rámci ČR**.

Profesní organizace a sdružení

Vysoká škola ekonomie a managementu je členem několika profesních organizací, a to buď formou **kolektivního, nebo individuálního členství**. Zastoupení v těchto organizacích umožňuje podílet se na zlepšování podnikatelského prostředí v různých oblastech činnosti (dle zaměření profesní organizace), vytváří platformu pro setkávání odborníků z praxe, akademických pracovníků a studentů a pro výměnu informací a názorů, přispívá k dalšímu růstu profesní způsobilosti a umožňuje účast (aktivní, pasivní) na konferencích a odborných seminářích.

V roce 2013 byla **VŠEM členem** Asociace malých a středních podniků ČR (AMSP), České manažerské asociace (ČMA), České marketingové společnosti (ČMS), České společnosti ekonomické (ČSE) a České společnosti pro systémovou integraci (ČSSI).

Jednotliví akademičtí pracovníci VŠEM jsou členy jak **profesních organizací** (např. Česká společnost ekonomická, Česká advokátní komora, Česká statistická společnost, Česká marketingová společnost, Česká společnost pro systémovou integraci, Česká společnost pro jakost, Společnost pro projektové řízení ČR, Česká manažerská asociace, Český komitét pro vědecké řízení, Komora auditorů České republiky, Národní účetní rada, European International Business Academy, International Trade and Finance Association, European Accounting Association), tak i členy **redakčních rad** (např. Politická ekonomie, Prague Economic Papers, Eries Journals atd.) a **oborových a vědeckých rad** soukromých i veřejných vysokých škol (FSV UK, ESF MUNI, VŠCHT v Praze, Policejní akademie ČR atd.).

14. Rozvoj vysoké školy

Tabulky 15. 1., 15. 2. a 15.3 nejsou uvedeny, vzhledem k tomu, že VŠEM je soukromou vysokou školou.

Strategie rozvoje studia a studijních programů je strukturována podle vzdělávací, zahraniční, výzkumné, ediční a informační činnosti Vysoké školy ekonomie a managementu.

V rámci **vzdělávací činnosti a studijních programů** se rozvoj zaměřuje na udržení a rozvoj kvality, udržení akreditací a rozšiřování nabídky oborových specializací v rámci stávajících studijních programů; v rámci magisterského studijního programu Ekonomika a management (Ing.) akreditace nových magisterských oborů navazujících na stávající bakalářské studijní programy (lidské zdroje); realizace profesního studijního programu Master of Business Administration (MBA) na mezinárodně srovnatelné úrovni v rámci akreditačních procedur ECBE a ACBSP v anglickém jazyce a prezenční formě studia pro možnost studia zahraničních studentů na VŠEM.

Cílem je zvyšování **kvality zabezpečení studia** učebními pomůckami s přihlédnutím k potřebám kombinované formy výuky, jednak vytvářením vlastních učebních pomůcek, zaváděním nejnovějších moderních technologií (e-learning, e-books, atd.) do výuky, využíváním nabídky jiných vzdělávacích institucí (včetně zahraničních), s využitím metodické pomoci ze strany domácích i zahraničních specializovaných institucí v oblasti distančního vzdělávání, s cílem vytváření a soustavné aktualizace tzv. studijních balíčků pro jednotlivé moduly. Dále integrace **moderních komunikačních prostředků** do samostudijní části vzdělávacího procesu a zvyšování jeho interaktivního charakteru, zejména v procesu testování a ověřování znalostí a dále celkového zvládnutí odborné problematiky vyžadující odpovídající praktické dovednosti.

V **rámci pedagogického procesu** je klíčový rozvoj individualizované formy výuky, a to v rámci samostatných tvůrčích projektů studentů v podobě seminářů, workshopů, coachingů a řešení případových studií s cílem aktivizace tvůrčího potenciálu, prohlubování odborných znalostí a dovedností studentů v úzké návaznosti na jejich stávající profesní působení, rozšiřování jejich praktických zkušeností prostřednictvím zavádění povinných odborných praxí do výuky a prostřednictvím participace odborníků a manažerů z praxe na výuce.

Základní rozvojový dokument VŠEM zdůrazňuje, že prioritou v oblasti **mezinárodní spolupráce** je přispět k udržitelnému rozvoji a posílit mezinárodně srovnatelnou úroveň studia na VŠEM. Vedení VŠEM připravilo koncepční plán pro rozvoj mezinárodních vztahů zahrnující **v první řadě vytvoření vlastní globální sítě partnerských institucí**. Dohody o spolupráci jsou uzavírány s partnerskými institucemi vybranými na základě odpovídajících studijních programů či společných výzkumných a projektových záměrů. V rámci spolupráce je kladen důraz na kontrolu kvality, rozvoj studijních plánů a přijímání zahraničních studentů. Dalším směrem zahraniční spolupráce je partnerství s institucemi z Postsovětských republik, předávání know-how a pomoc v dalším rozvoji vysokoškolského a celoživotního vzdělávání. Globální strategie mezinárodní spolupráce je rozpracována do tří základních koncepcí dle cílových skupin (studenti VŠEM, pedagogičtí pracovníci VŠEM, nepedagogičtí pracovníci VŠEM).

V oblastech **výzkumu, vývoje a ediční činnosti** se strategie rozvoje zaměřuje na vydávání ucelené řady výzkumných publikací v tiskové i on-line podobě, vydávání odborně specializovaných a na praktického uživatele zaměřených **monografií**, zejména aktualizací, výkladového a aplikačního charakteru v oblasti právního rámce a systému podnikatelské činnosti, vydávání **specializovaných učebních manuálů** jak v tištěné, tak elektronické podobě a na rozvoj poradenské činnosti v ekonomické a finanční oblasti pro podnikatelské subjekty ve formě on-line systému. V rozvojových plánech je kladen důraz na podporu výzkumné činnosti akademického týmu.



V roce 2013 VŠEM zahájila realizace 3 rozvojových projektů v rámci Operačního programu Praha Adaptabilita

- Projekt **Moduly odborné praxe pro inovaci a rozvoj studijních programů VŠEM, registrační číslo: CZ.2.17/3.1.00/36240** vytváří podmínky pro rozvoj takových znalostí, dovedností a zkušeností studentů, které jim umožní uplatnění na trhu práce krátce po úspěšném absolvování studia. Hlavním cílem je pak rozvoj a inovace studijních oborů rozvojem profesně orientovaných aktivit, spolupráce s experty z praxe, spolupráce s podniky a rovněž prostřednictvím implementace stáží a krátkodobých praxí, tedy vývojem a implementací modulu odborné praxe.
- Projekt **Popularizace matematiky a podpora přechodu středoškolských studentů na Vysoké školy technického směru, registrační číslo: CZ.2.17/3.1.00/36239** poskytuje zajímavou formou vysokou kvalitu matematického vzdělání a navyšuje tak matematickou gramotnost především současných středoškoláků. Série projektových aktivit dává vzniknout bohatým projektovým výstupům včetně on-line aplikace nabízející soubor mini lekcí poskytovaných prostřednictvím videosekvencí jednoduše pochopitelných matematických návodů, témata jsou provázána s inovací studijního předmětu, jež bude prověřena přímou výukou na SŠ.
- Projekt **Vývoj a implementace programu dalšího profesního vzdělávání pro zaměstnance VŠEM, registrační číslo: CZ.2.17/1.1.00/36244** zaměřený na rozvoj znalostí a kompetencí zaměstnanců VŠEM v soft skills, jazykových a manažerských dovednostech.

15. Závěr

Rok 2013 byl dvanáctým rokem působení VŠEM jako soukromé vysoké školy. V průběhu posledních let se podařilo rozvinout většinu procesů od organizačních, přes administrativní, pedagogické až po manažerské.

Jednou z priorit VŠEM je neustále zlepšovat personální zabezpečení výuky. V roce 2013 se podařilo zlepšit strukturu akademických pracovníků (ve prospěch docentů a odborných asistentů) oproti rokům předchozím. Snahou VŠEM již není rozšiřování počtu akademických pracovníků v pracovním poměru, ale zvyšování kvality výuky pomocí významných osobností české akademické obce.

Počet uchazečů o studium se oproti loňskému roku výrazně snížil s ohledem na aktuální stav demografické křivky v ČR, stále vyššího počtu studentů, kteří jsou přijímáni ke studiu na veřejných vysokých školách, a probíhající ekonomickou krizi. I přes uvedené skutečnosti se celkový počet studentů stále pohybuje v blízkosti hranice dvou a půl tisíce studentů. Pokračuje trend minulých let, kdy se mění struktura studentů. Zvyšuje se počet studentů v prezenční formě studia a mírně klesá počet studentů v kombinované formě studia, která je nicméně stále dominantní. Do budoucna lze ovšem předpokládat další pokračování tohoto trendu a postupnou dominanci prezenční formy studia. S ohledem na tuto prognózu se VŠEM bude do budoucna soustředit i na postupné přizpůsobování některých vnitro organizačních procesů, které byly koncipovány s ohledem na kombinovanou formu studia.

Nicméně navzdory výše uvedenému považuje VŠEM i nadále za jednu z hlavních priorit zajišťování a metodologický rozvoj studijních opor pro distanční formu studia.

Další prioritou je využívání moderních technologií a širší zapojení interaktivních prvků využívajících ICT do výuky s cílem vytvořit ucelený systém multimediální výuky s využitím nástrojů e-learningu. V této oblasti se VŠEM bude nadále soustředit na rozvoj E-learningu, začlenění videokonzultací a videopřednášek do výuky.

Dlouhodobým projektem VŠEM je projekt STUDIUM VŠEM snažící se odstranit bariéry bránící z rozličných důvodů v rozvoji mladých lidí. Proto se VŠEM soustředí mimo jiné na podporu handicapovaných posluchačů, kterým jsou poskytována speciální stipendia (částečná nebo plná úhrada nákladů souvisejících se studiem na VŠEM). Snahou je také rozvinout systém studijních pomůcek tak, aby usnadnil přístup ke vzdělání všem.

Stejně jako podpora znevýhodněných je pro školu důležitá také podpora talentovaných. Ať již se jedná o podporu mimořádných studentů či vrcholových atletů (resp. sportovců v jiných olympijských sportech). Podpora funguje jednak na bázi podpory finanční (stipendia), tak i systémové.

Výzkumné aktivity VŠEM jsou rámcově zaměřeny na analýzu faktorů, které ovlivňují konkurenceschopnost české ekonomiky a podnikové sféry po vstupu do EU. V rámci CES VŠEM působí dílčí týmy v oblastech růstové výkonnosti a stability, institucionální kvality a znalostně založené ekonomiky. V rámci CIS jsou naopak klíčovou oblastí Sociální Inovace. Dlouhodobá systematická podpora obou pracovišť je pro další rozvoj výzkumných aktivit klíčová. V roce 2013 se rozvíjela činnost Interní grantové agentury a byl úspěšně ukončen první podpořený projekt. Další činnost Interní grantové agentury je součástí strategie podpory výzkumu a vývoje.

VŠEM si je rovněž vědoma své sociální odpovědnosti, a proto své aktivity směřuje v rámci projektu Studium VŠEM i mimo oblast vzdělávání. VŠEM dlouhodobě spolupracuje s humanitární organizací Člověk v tísni, a to především na rozvojovém projektu VŠEM v Africe.

VŠEM je ve svých aktivitách v rámci shodě s dlouhodobými prioritami MŠMT. Možné rozdíly vyplývají ze soukromého charakteru školy, který není plně kompatibilní s preferencemi veřejných vysokých škol. Rozdíly jsou ale spíše v prostředcích využívaných k dosahování stanovených cílů než v cílech samotných.

Ve shodě se záměry MŠMT vidí VŠEM své priority v internacionalizaci své činnosti, rozvíjení spolupráce se zahraničními partnerskými univerzitami a s partnery z podnikové praxe s cílem dalšího zkvalitnění výuky a uplatnitelnosti absolventů. Kvalita a excelence jsou pilíři veškerých činností VŠEM (v rámci dostupných zdrojů). VŠEM současně trvale pracuje na rozvoji kvality a kultury akademického života.

V Praze 19. 5. 2014

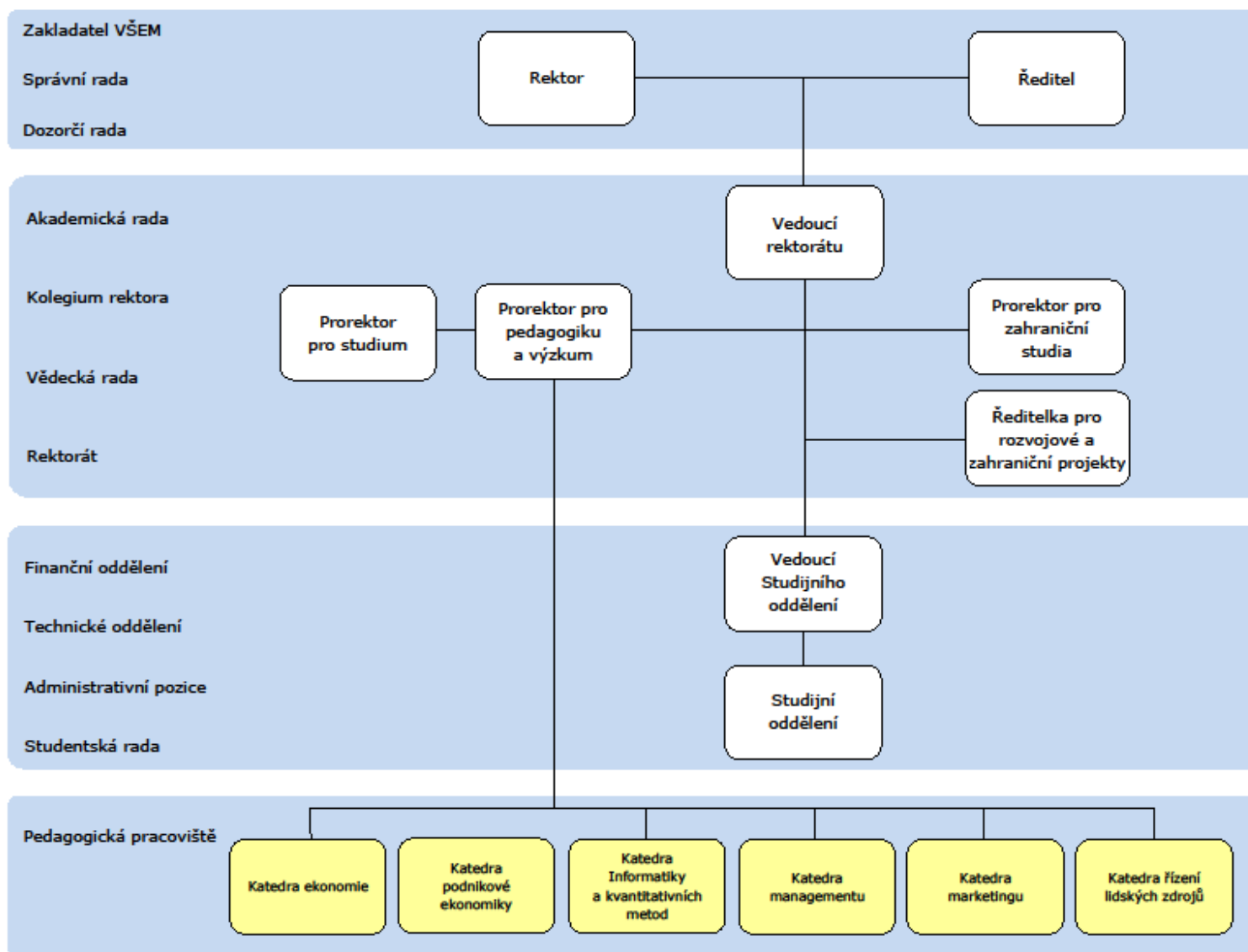
Zpracovali:

Ing. Lucie Vnoučková, Ph.D.
Prorektorka pro pedagogiku a výzkum
lucie.vnouckova@vsem.cz

Ing. Mgr. Julie Šmejkalová
Ředitelka pro mezinárodní a rozvojové projekty
julie.smejkalova@vsem.cz



Příloha – Organizační struktura VŠEM



Tabulka 7.1

Akademičtí a vědecktí pracovníci (přepočtené počty)								
	Akademičtí pracovníci						Vědecktí pracovníci	CELKEM
	CELKEM	Profesoři	Docenti	Odborní asistenti	Asistenti	Lektoři		
Ak. pracovníci	18,48	2,67	7,53	8,28				18,48

Tabulka 7.2

Věková struktura akademických a vědeckých pracovníků (počty fyzických osob)													
	Akademičtí pracovníci										Vědecktí pracovníci		celkem
	Profesoři		Docenti		Odborní asistenti		Asistenti		Lektoři		celkem	ženy	
	celkem	ženy	celkem	ženy	celkem	ženy	celkem	ženy	celkem	ženy			
do 29 let	0	0	0	0	1	1	0	0					1
30-39 let	1	0	1	0	4	1	1	0					6
40-49 let	1	1	3	3	2	1	1	1					6
50-59 let	0	0	1	1	4	1	0	0					5
60-69 let	2	0	4	1	1	0	2	0					7
nad 70 let	0	0	0	0	0	0	0	0					0
CELKEM	4	1	9	5	12	4	4	1					25

Tabulka 7.3

Tab. 7.3: Počty akademických pracovníků podle rozsahu pracovních úvazků a nejvyšší dosažené kvalifikace (počty fyzických osob)					
Vysoká škola (název)	Akademičtí pracovníci				CELKEM
<i>Fakulta 1 (název)*</i>					
Rozsahy úvazků	prof.	doc.	DrSc., CSc., Dr., Ph.D., Th.D.	ostatní	
do 0,3	0	0	0	0	0
do 0,5	0	0	0	0	0
do 0,7	0	1	0	1	2
do 1,0	4	8	9	2	23
CELKEM	4	9	9	3	25

Tabulka 7.4

Akademičtí pracovníci s cizím státním občanstvím (počty fyzických osob)	
Vysoká škola (název)	
Fakulta 1 (název)*	2
CELKEM	2

Tabulka 7.5

Nově jmenovaní docenti a profesoři (počty)		
Vysoká škola (název)	Počet	Věkový průměr nově jmenovaných
Fakulta 1 (název)*		
Profesoři jmenovaní v roce 2013	0	0
Docenti jmenovaní v roce 2013	2	43
CELKEM	2	43

Tabulka 7.6

Přehled kurzů dalšího vzdělávání akademických pracovníků		
	Počet kurzů	Počet účastníků
Kurzy orientované na pedagogické dovednosti	10	110
Kurzy orientované na obecné dovednosti	5	25
Kurzy odborné	5	50
CELKEM	10	185

Tabulka 8.1

Tab. 8.1: Stipendia studentům podle účelu stipendia (počty studentů)	
Vysoká škola (název)	
Účel stipendia	Počty studentů
za vynikající studijní výsledky dle § 91 odst. 2 písm. a)	13
za vynikající vědecké, výzkumné, vývojové, umělecké nebo další tvůrčí výsledky dle § 91 odst. 2 písm. b)	0
na výzkumnou, vývojovou a inovační činnost podle zvláštního právního předpisu, § 91 odst.2 písm. c)	0
v případě tíživé sociální situace studenta dle § 91 odst. 2 písm. d)	1
v případě tíživé sociální situace studenta dle § 91 odst. 3	7
v případech zvláštního zřetele hodných dle § 91 odst. 2 písm. e)	5
z toho ubytovací stipendium	355
na podporu studia v zahraničí dle § 91 odst. 4 písm. a)	
na podporu studia v ČR dle § 91 odst. 4 písm. b)	0
studentům doktorských studijních programů dle § 91 odst. 4 písm. c)	0
jiná stipendia	1
CELKEM	382

Tabulka 8.2 není uvedena vzhledem k tomu, že VŠEM nenabízí stravovací ani ubytovací služby.

Tabulka 9.1

Vysokoškolské knihovny*	
	Počet
Přírůstek knihovního fondu za rok	1882
Knihovní fond celkem	111 966
Počet odebíraných titulů periodik:	
- fyzicky	80
- elektronicky (odhad)**	21

*Údaje jsou platné k 31.12.2013 a zahrnují fond knihovny VŠEM a CERGE-EI.

** Počet svazků knihovního fondu knihovny VŠEM je aktuální stav online databáze.

Tabulka 10.1

Kurzy celoživotního vzdělávání (CŽV) na vysoké škole (počty kurzů)									
Skupiny akreditovaných studijních programů	KKOV	Kurzy orientované na výkon povolání			Kurzy zájmové			U3V	CELKEM
		do 15 hod	do 100 hod	více	do 15 hod	do 100 hod	více		
ekonomie	62,65	0	45	0	0	0	0	0	45
CELKEM		0	45	0	0	0	0	0	45

Tabulka 10.2

Kurzy celoživotního vzdělávání (CŽV) na vysoké škole (počty účastníků)										
Vysoká škola (název)	KKOV	Kurzy orientované na výkon povolání			Kurzy zájmové			U3V	CELKEM	Z toho počet účastníků, jež byli přijímáni do akreditovaných studijních programů podle § 60 zákona o vysokých školách
		do 15 hod	do 100 hod	více	do 15 hod	do 100 hod	více			
Skupiny akreditovaných studijních programů	KKOV									
ekonomie	62,65		2							2
CELKEM			2							2

Tabulka 11.1 není uvedena, vzhledem k tomu, že VŠEM v roce 2012 ne(spolu)pořádala žádnou vědeckou konferenci.

Tabulka 11.2

Odborníci z aplikační sféry podílející se na výuce v akreditovaných studijních programech (počty)	
Vysoká škola (název)	Počty osob
Fakulta 1 (název)	40
CELKEM	40

Tabulka 11.3 není uvedena, vzhledem k tomu, že součástí studijního plánu žádného studijního oboru VŠEM není odborná praxe v rozsahu min. 1 měsíc.

Tabulka 11.4 není uvedena, vzhledem k tomu, že VŠEM v roce 2012 nepodpořila žádný spin-off/start-up podnik.

Tabulka 12.1

Vysoká škola (název)	Programy EU pro vzdělávání a přípravu na povolání								CELKEM
	Erasmus	Comenius	Grundtvig	Leonardo	Jean Monnet	Erasmus Mundus	Tempus	Další	
Počet projektů	1	0	0	0	0	0	0	0	1
Počet vyslaných studentů*	5	0	0	0	0	0	0	0	5
Počet přijatých studentů**	63	0	0	0	0	0	0	0	63
Počet vyslaných akademických pracovníků***	1	0	0	0	0	0	0	0	1
Počet přijatých akademických pracovníků****	1	0	0	0	0	0	0	0	1
Počet vyslaných ostatních pracovníků	2								2
Počet přijatých ostatních pracovníků	1								1
Dotace v tis. Kč	284	0	0	0	0	0	0	0	284

Tabulka 12.2 není uvedena, vzhledem k tomu, že VŠEM v roce 2013 nebyla zapojena do mezinárodních programů výzkumu a vývoje.

Tabulka 12.3

Mobilita studentů a akademických pracovníků podle zemí				
Vysoká škola (název)				
Země	Počet vyslaných studentů*	Počet přijatých studentů**	Počet vyslaných akademických pracovníků***	Počet přijatých akademických pracovníků****
Belgie	1			
Dánsko		1		
Francie	1	11		
Kypr		1		
Německo		8		
Norsko		2		
Polsko				2
Rakousko	1	3		
Slovensko		2	1	1
Španělsko	1	3		
Turecko		5		
CELKEM	4	36	1	3

Tabulky 15.1, 15.2 a 15.3 nejsou uvedeny, vzhledem k tomu, že VŠEM v daných oblastech nevykazovala žádnou činnost, resp. nejsou relevantní pro soukromou vysokou školu.



VYSOKÁ
ŠKOLA
EKONOMIE
A MANAGEMENTU